

中华人民共和国农业行业标准

《饲料原料 石粉》

编制说明

（公开征求意见稿）

新希望六和股份有限公司

四川省饲料工作总站

中国科学院亚热带农业生态研究所

2022 年 7 月

1.1 制定背景和意义

（1）石粉在饲料中的应用介绍

石粉是一种常用的饲料原料，作为饲料中钙的补充剂以及预混料和饲料添加剂的载体或稀释剂。中国是饲料生产大国，石粉市场较大。饲料产量呈逐年上升趋势，2020 年全国饲料产量更是高达 2.6 亿吨。石粉作为补充钙源的饲料原料，平均占配方比例的 1%左右，蛋禽料在配方里含量比较高，达到 8-9%，在配合饲料中每年用量 260 万吨以上，作为预混料和添加剂的载体没有准确报道，预计在 100 万吨左右，整个饲料行业年用量在 350 万吨。

石粉的来源：用机械方法直接粉碎天然含碳酸钙的石灰石、方解石、白垩沉淀、白垩岩等制成的。

石粉在饲料中的作用：石粉主要成分为碳酸钙，外观颜色一般为浅灰色或灰白色，是一种粒度适宜的最简单、廉价的钙质资源。其含钙量约为 34%~39%，还有部分铜、锰、钾、钠等微量元素。钙元素是动物体重要的组成成分之一，一般以钙离子形式存在。钙在动物体内含量很大，绝大部分都存在于骨骼和牙齿中，很少量存在于血液和组织里。钙的主要生理功能均是基本细胞功能，主要有以下几点：钙离子是凝血因子，参与凝血过程；参与肌肉（包括骨骼肌、平滑肌）收缩过程，钙离子在骨骼肌收缩过程中起着触发、调控的作用，钙离子的浓度影响着收缩的速度和力量；参与神经递质合成与释放、激素合成与分泌；是骨骼和牙齿构成的重要物质。

（2）石粉的标准情况

目前畜牧行业还没有石粉的国家标准和农业行业标准。经查饲料行业有湖南省地方标准 DB 43/T 699-2012 《饲料级 石粉（碳酸钙）》、DB21/T 1751-2009 《饲料级 石粉》、DB61/T 239-2005 《饲料用石粉》；食品行业有国家标准 GB1886.214-2016 《食品添加剂 碳酸钙》，其它有 GB/T15897-1995 《化学试剂 碳酸钙》、HG/T2226-2019 《普通工业沉淀碳酸钙》、GB12596-2008 《工业基准试剂 碳酸钙》。

（3）制定石粉行业标准的意义

由于中国地域广袤，石粉在全国各个地方均有生产，石粉来源不同，石粉中钙含量、重金属含量、镁含量等指标会有差异。经验数据表明：白色石粉中钙含量最高，灰色石粉中铅含量超标。

石粉质量评价标准对动物营养及饲料生产企业非常重要。我国石粉生产企业大都是作坊式生产，没有相应的标准可依，为规范石粉市场，指导生产企业使用石粉有据可依，也为让相关部门和饲料生产企业更好的监管石粉生产，规范产品质量，需要制定饲料原料石

粉标准。

1.2 任务来源

农业行业标准《饲料原料 石粉》制定项目是 2018 年农业部下达的任务，任务号为 2018-46-133。

1.3 起草单位

新希望六和股份有限公司、四川省饲料工作总站、中国科学院亚热带农业生态研究所。

2、主要工作过程

2.1 成立起草小组

2018 年 6 月计划任务下达后，为确保项目的顺利实施，成立标准起草小组（表 1），同时对标准起草工作进行分工，明确各自任务和职责。

表 1 起草小组成员一览表

| 姓名 | 性别 | 所学专业 | 单位 | 职称/职务 | 任务分配 |
|-----|----|------|-----------------|-------|----------------|
| 郭吉原 | 男 | 应用化学 | 新希望六和 | 研究员 | 技术指导 |
| 孙春华 | 女 | 动物营养 | 新希望六和 | 高级畜牧师 | 试验设计、检测协调、标准撰写 |
| 李勇 | 男 | 动物营养 | 新希望六和 | 高级工程师 | 方案设计、资源协调 |
| 李云 | 男 | 卫生检验 | 四川省饲料工作总站 | 研究员 | 技术路线、实施方案制定 |
| 印遇龙 | 男 | 动物营养 | 中国科学院亚热带农业生态研究所 | 院士 | 技术指导 |
| 张敏 | 女 | 动物营养 | 新希望六和 | 中级畜牧师 | 检测分析 |
| 郭团结 | 男 | 动物科学 | 新希望六和 | 中级检测师 | 检测分析 |
| 王永强 | 男 | 化学化工 | 新希望六和 | 检测师 | 检测分析 |
| 周桂莲 | 女 | 动物营养 | 新希望六和 | 研究员 | 总协调 |
| 杨青 | 男 | 生物工程 | 新希望六和 | 高级检测师 | 资源协调 |
| 石琴琴 | 女 | 食品工程 | 新希望六和 | 检测师 | 检测分析 |
| 曹伟 | 女 | 动物营养 | 新希望六和 | 检测师 | 检测分析 |
| 孔凡科 | 男 | 动物科学 | 新希望六和 | 检测师 | 检测分析 |
| 燕磊 | 男 | 动物营养 | 新希望六和 | 研究员 | 技术指导、资料查阅 |
| 王竹青 | 女 | 化学化工 | 新希望六和 | 检测师 | 样品收集、分析 |
| 赵立强 | 男 | 分析化学 | 四川省饲料工作总站 | 高级畜牧师 | 技术指导 |
| 隋莉 | 女 | 应用化学 | 新希望六和 | 检测师 | 检测分析 |
| 姜晓霞 | 女 | 动物营养 | 新希望六和 | 检测师 | 检测分析 |
| 韩肖惠 | 女 | 化学 | 新希望六和 | 检测师助理 | 标准校稿 |
| 刘明亚 | 女 | 食品工程 | 新希望六和 | 检测师助理 | 样品登记、分析 |

2.2 时间推进安排

标准起草小组人员根据分工对相关内容开展调研，查阅、收集国内外相关的技术资料，并进行分析比对研究，为标准的起草奠定了基础，具体安排见下表 2。

表 2 时间进度计划安排表

| 时间 | 进度安排 | |
|-----------------|----------------|-----------------------------------------------------|
| 2018.6--2018.12 | 调研 | 广泛查阅国内外资料，查询国内石粉生产厂商详细情况。 |
| 2019.1--2019.6 | 采样 | 从全国各省、区域收集石粉、石粉（粒状）样品 159 个。 |
| 2019.7--2019.12 | 主要技术指标的确定 | 确定了石粉以钙、镁、水分、盐酸不溶物、粒度等相关指标。 |
| 2020.1--2020.9 | 实验室检测 | 在新希望六和质量安全检测中心，开展制标样品检测，测定石粉中钙、镁、水分、盐酸不溶物、粒度等相关指标。 |
| 2020.10--2021.4 | 统计分析、撰写文本和编制说明 | 分析数据，确定石粉标准规定指标，制定标准草案、撰写标准编制说明草案，形成标准文本及编制说明征求意见稿。 |
| 2021.5--2021.7 | 内部讨论 | 开展内部讨论，进行修订完善。 |
| 2021.8--2021.10 | 形成征求意见稿。 | 完善并修订征求意见稿，形成最终征求意见稿。 |
| 2021.11-- | 发出征求意见稿 | 发出征求意见稿。 |

2.3 标准定向征求意见

2021 年 11 月~2022 年 4 月，向行业内专家征求意见，共发送征求意见函 21 份，收到回函并有建议或意见的份数 20 份；共收到征求意见 98 条；采纳 75 条，部分采纳或不采纳意见 23 条。无重大分歧意见。根据专家意见对标准文本及编制说明进行完善，形成预审稿。

2.4 标准预审

2022 年 7 月 14 日，邀请李俊玲、齐德生、张丽英等行业专家及潍坊峡山太保石粉厂、四川江油蜀玉实业有限公司等生产企业对农业行业标准《饲料原料 石粉》（预审稿）进行了认真审查，根据预审会专家意见对相关标准文本及编制说明进行了认真的整理和完善，形成公开征求意见稿。

3 标准编制原则及引用标准

3.1 本标准的结构、技术要素及表述，按 GB/T 1.1-2020《标准化工作导则第 1 部分：标准化文件的结构和起草规则》和 GB/T 20001.10-2014《标准编写规则 第 10 部分：产品标准》制定。

3.2 本标准按照《饲料原料目录》（农业部 1773 号公告）11.1.9 石粉的要求，结合我国饲料原料石粉的实际质量状况和检测技术条件，制定技术要求，使其尽可能符合国内生产实际，对我国饲料原料石粉的生产、检验和销售起到指导作用。

3.3 本标准编制参考引用了湖南省地方标准 DB 43/T 699-2012 《饲料级 石粉（碳酸钙）》；食品添加剂碳酸钙、工业沉淀碳酸钙、化学试剂级别碳酸钙、基准试剂级碳酸钙、轻质碳酸钙均不属于石粉，以下现有标准 GB1886.214-2016 《食品添加剂 碳酸钙》、GB/T15897-1995《化学试剂 碳酸钙》、GBT19281-2014《碳酸钙分析方法》、HG/T2226-2019《普通工业沉淀碳酸钙》、GB12596-2008《基准试剂 碳酸钙》仅作参考。

3.4 检验方法尽可能简便实用，检验试剂尽可能环保安全。

4 重要技术指标的确立依据及过程

4.1 石粉生产及生产工厂现状

（1）石粉在饲料行业用量大

中国是饲料生产大国，石粉市场较大。饲料产量呈逐年上升趋势，2020 年全国饲料产量更是高达 2.6 亿吨。石粉作为补充钙源的饲料原料，平均占配方比例的 1%左右，蛋禽料在配方里含量比较高，达到 8-9%，在配合饲料中每年用量 260 万吨以上，作为预混料和添加剂的载体没有准确报道，预计在 100 万吨左右，整个饲料行业年用量在 350 万吨。

（2）生产条件差异较大

中国地域广袤，石粉在全国各个省市均有生产。我国石粉生产企业大都和建筑用材共线生产，没有单独的厂房，生产条件比较简陋，大都是作坊式生产，有必要用标准来规范其质量。

4.2 石粉生产原料

石粉常见原料有石灰石、方解石、白垩沉淀、白垩岩等，其中石灰石为主要原料。石灰石易与白云石产生共生矿，石粉里除了主要成分钙以外，还含有镁、铁等金属元素，石粉会受到重金属污染，含有铅、砷、镉等元素。

4.3 石粉工艺

4.3.1 石粉工艺简介

国内一些石粉生产企业、标准的生产工艺见下图 1 和图 2。



图1 石粉生产工艺流程图

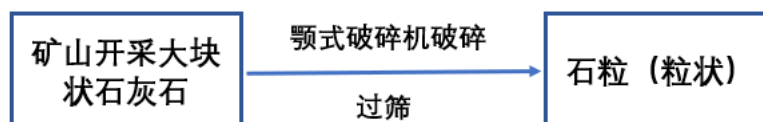


图2 石粉（粒状）生产工艺流程图

4.3.2 石粉工艺分析

由于石粉与石粉（粒状）工艺流程不一样，石粉（粒状）生产经物理粉碎过筛后得到，和原料成分一样，加工过程不会改变原料成分，主要是成分是碳酸钙；而石粉是经球磨机粉碎后由于高温作用，碳酸钙在高温下降解产生部分氧化钙，除主要成分碳酸钙外，会含有少量氧化钙，所以细石粉钙含量会比粗石粉偏高。

4.4 指标项目的确定

4.4.1 现有相关标准

本标准为首次制定，经查阅，与石粉相关的国内标准有碳酸钙试剂相关标准：GB 12596-2008《基准试剂 碳酸钙》、GB/T 15897-1995《化学试剂 碳酸钙》、GB/T 19281-2014《碳酸钙分析方法》；工业用碳酸钙标准：HG/T 2226-2010《工业沉淀碳酸钙》；食品级标准GB 1886.214-2016《食品添加剂 碳酸钙》；饲料级产品标准：HG 2940-2000《饲料级轻质碳酸钙》、DB 43/T 699-2012《饲料级 石粉（碳酸钙）》。

4.4.2 饲料原料石粉标准指标的确定

①感官

石粉色泽主要影响因素是石粉中铁、镁等元素的含量，为控制石粉中杂质的含量，本标准在参考国家标准、行业标准和地方标准的基础上，对石粉的色泽规定如下：石粉为白色或灰白色。石粉加工工艺均为粉碎，因此本标准规定石粉形态为粉末状或粒状。

②钙指标的确定

石粉来源于天然矿产，主要原料为石灰石、方解石、白垩沉淀、白垩岩等，其主要成分为碳酸钙，饲料工业添加石粉的主要用途是补充钙，因此钙含量的高低决定了石粉产品的纯度与质量，因此钙指标为石粉产品的核心指标。

③镁指标的确定

镁在矿物形成的过程中会伴随产生，镁含量高的地方会产生钙镁矿，有些会与白云石产生共生矿，白云石中镁含量较高，为限制石粉中白云石含量，特制定镁指标，同时石粉中镁含量高会导致畜禽拉稀，尤其是仔猪，所以石粉中应控制镁的含量，镁为限量指标。

④水分指标的确定

水分为天然存在成分，其含量的多少直接影响产品的感官性状，由于石粉的形态及在加工过程中会损失水分，储存过程中会吸收部分水分，鉴于石粉的生产工艺以及对后期水分对饲料品质及保质期的影响，特规定水分指标。

⑤盐酸不溶物指标的确定

在矿石形成的过程中会伴随产生砂石，其主要成分为二氧化硅、三氧化二硅等硅铝酸盐成分，这类物质盐酸不能溶解，不能被动物消化利用，盐酸不溶物的高低可以反映石粉杂质含量的高低，决定着石粉的质量，为了控制石粉中硅酸盐的含量，特规定盐酸不溶物指标，本指标为石粉杂质指标。

⑥粒度指标的确定

生产中石粉由于生产流程工艺不同分为粉状和粒状，故需要制定粗石粉（石粉（粒状））和细石粉（石粉）的粒度大小。由于不同形态颗粒大小会对生产及动物营养存在一定影响，禽畜饲料对石粉粗细要求不同，禽类肌胃的研磨能力强，可以用粗石粉，尤其蛋禽料，产蛋禽用12目左右，石粉颗粒有利于帮助禽肌胃内食物摩擦消化并有利于延长石粉中的钙的吸收，保证产蛋禽钙的需要量。另外对配合料如是做粉料则可依据畜禽需要决定是要粗石粉或细石粉，如是做颗粒料需要制粒的，则一般需要细石粉，要不然会损坏制粒机的环模；对于配制预混料需要用细的，便于混合均匀；对于钙磷需求量大的粉料，比如蛋鸡料，则采用粗石粉，因此需要规定石粉的粒度大小以制定统一的标准便于饲料企业采购。故在本标准中制定粒度指标并对粒度做相关要求。

⑦卫生指标的确定

石粉是天然产物，不论是地下深层的还是地表浅层的，都会含有一定量的重金属（铅、镉、砷）和氟，另由于产地不同，不同地域来源的石粉重金属（铅、镉、砷）和氟含量会有差异，GB13078-2017《饲料卫生标准》规定了重金属（铅、镉、砷）和氟的指标及含量，

GB13078-2017《饲料卫生标准》规定的相关卫生指标均可以满足石粉的要求，相关指标引用GB13078-2017《饲料卫生标准》规定执行，不再单独规定相关卫生指标。

相关技术指标所代表的含义见下表3；参照上述标准和收集样品的检出数据，确定本标准技术指标。

表 3 石粉各指标技术意义

| 序号 | 项目 | 指标目的作用 | 意义 |
|----|-------|--------|-----------------------|
| 1 | 外观与性状 | 生产工艺指标 | 反映原料的质量情况、反映加工工艺的质量情况 |
| 2 | 钙 | 核心技术指标 | 反映石粉的纯度，是关键营养指标 |
| 3 | 盐酸不溶物 | 杂质指标 | 反映原料杂质情况 |
| 4 | 镁 | 杂质指标 | 反映原料杂质情况 |
| 5 | 水分 | 生产工艺指标 | 反映原料工艺情况 |
| 6 | 粒度 | 生产工艺指标 | 反映原料工艺情况 |

4.5 指标值的确定

4.5.1 水分

（1）相关标准关于水分的规定

DB 43/T 699-2012《饲料级石粉（碳酸钙）》中规定石粉水分 $\leq 1\%$ ，HG2940-2000《饲料级 轻质碳酸钙》中规定石粉水分 $\leq 1\%$ ，GB1886.214-2016《食品添加剂 碳酸钙》中规定碳酸钙水分 $\leq 2.0\%$ ，HG/T2226-2019《普通工业沉淀碳酸钙》中规定为 $\leq 0.5\%$ （橡胶、塑料用）、 $\leq 0.6\%$ （涂料用）、 $\leq 1.0\%$ （造纸用）。

（2）制标用样品水分采标和测定情况

关于饲料及饲料原料中水分的测定方法有GB/T 6435-2014《饲料中水分的测定》，此标准适用范围包含饲料原料，因此本文件采用GB/T 6435-2014《饲料中水分的测定》测定水分；本次制标用样品共119份石粉（粉状）和60份石粉（粒状），石粉（粉状）检测结果的平均值为0.26%，最大值为1.83%，119份制标石粉（粉状）样品中，水分含量 $\leq 0.5\%$ 的样品为115个，占比96.6%，；60份制标石粉（粒状）样品中，检测结果的平均值为0.23%，最大值为1.05%，水分含量 $\leq 0.5\%$ 的样品为55个，占比91.7%，具体检测结果分析见图3和图4。

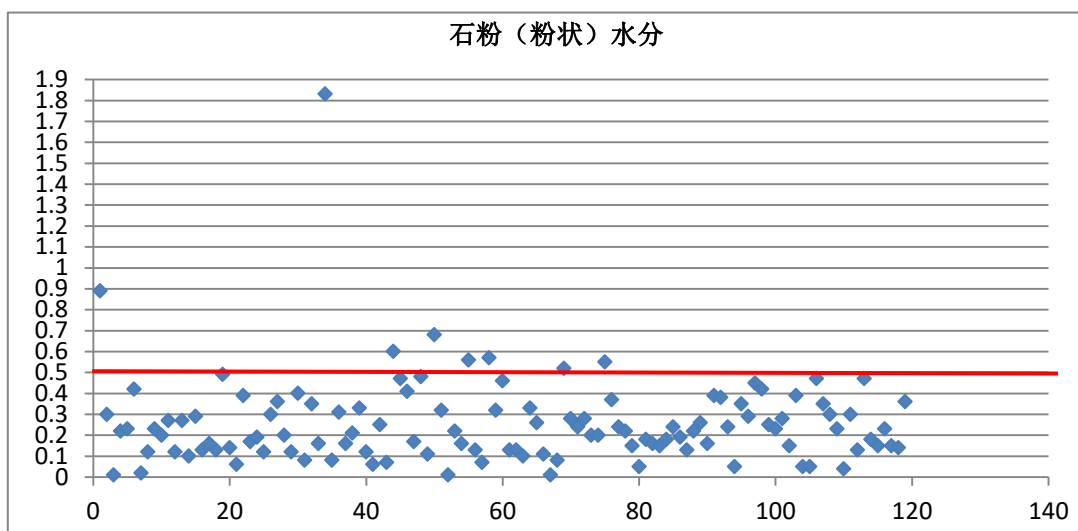


图 3 石粉（粉状）水分含量检测分布示意图

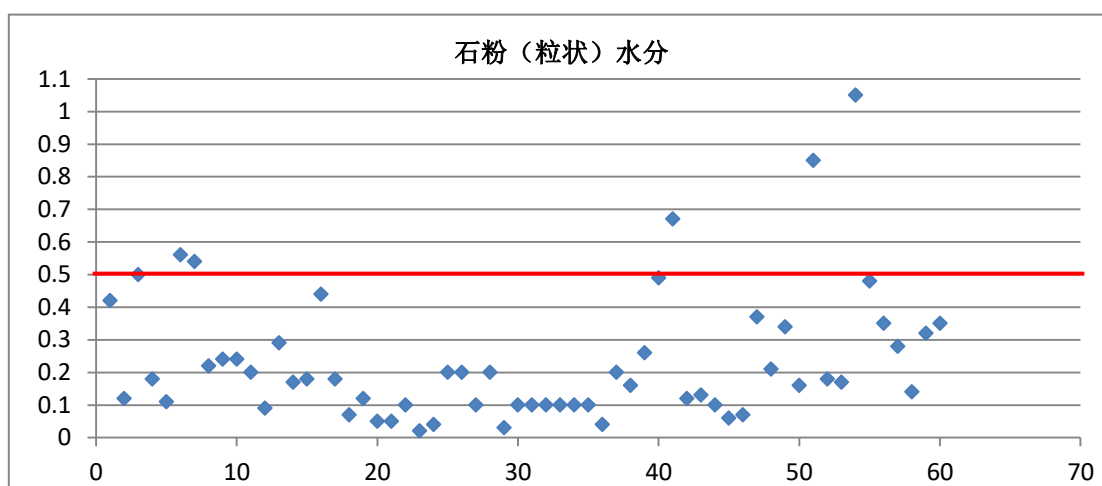


图 4 石粉（粒状）水分含量检测分布示意图

（3）饲料生产企业对石粉水分的规定

收集的181家企业标准中，其中有170家规定了水分，90%的企业标准均规定为 $\leq 0.5\%$ ，各相关企业标准中水分要求分析见表4，具体结果见附表2。

表4 石粉相关企业标准中水分含量要求所占比例

| 水分含量 (%) | 生产厂商数 | 所占比例(%) |
|------------|-------|---------|
| ≤ 2 | 3 | 1.8 |
| ≤ 1.0 | 13 | 7.6 |
| ≤ 0.7 | 1 | 0.6 |
| ≤ 0.5 | 153 | 90.0 |

（4）石粉高温高湿存放极限实验

取实验室日常石粉（粉状）、石粉（粒状）来样共49份，其中41份石粉（粉状）样品，8份石粉（粒状）样品，选取8份石粉（粉状）和两份石粉（粉状）共计10份放置在培养箱中，设置培养箱温度为36℃，湿度95%RH，在培养箱中放置5天时间后测定水分，结果见表5；另外39份样品，33份石粉（粉状）样品和6份石粉（粉状）样品放置在开窗的房间中，房间湿度调节到90%，室温存放一周后测定水分，结果见表6。

表5 培养箱高温高湿环境下石粉放置5天后水分情况

| 样品编号 | 样品名称 | 生产厂商 | 水分(%) | 培养箱高温高湿 |
|----------------|--------|----------------|-------|-----------|
| ZYY202207-0101 | 石粉（粒状） | 平邑县温水镇昱轩石粉加工厂 | 0.10 | 36℃，95%RH |
| ZYY202207-0107 | 石粉（粒状） | 平邑县金源钙石购销站 | 0.10 | 36℃，95%RH |
| ZYY202207-0102 | 石粉（粉状） | 淄博赢新石粉有限公司 | 0.10 | 36℃，95%RH |
| ZYY202207-0103 | 石粉（粉状） | 青阳县西华镇云强石粉厂 | 0.10 | 36℃，95%RH |
| ZYY202207-0104 | 石粉（粉状） | 山东中环钙业有限公司 | 0.10 | 36℃，95%RH |
| ZYY202207-0105 | 石粉（粉状） | 白银区金运宏石粉销售店 | 0.10 | 36℃，95%RH |
| ZYY202207-0106 | 石粉（粉状） | 东平县鹏捷钙粉有限公司 | 0.10 | 36℃，95%RH |
| ZYY202207-0108 | 石粉（粉状） | 海阳市德建建材经销部 | 0.10 | 36℃，95%RH |
| ZYY202207-0109 | 石粉（粉状） | 岫岩满族自治县飞天石粉经销处 | 0.04 | 36℃，95%RH |
| ZYY202207-0110 | 石粉（粉状） | 溧阳市溧城华之昌物资经营部 | 0.20 | 36℃，95%RH |

表6 室温高湿环境下石粉放置一周水分情况

| 样品编号 | 样品名称 | 生产厂商 | 水分(%) | 室温高湿环境 |
|----------------|--------|-----------------|-------|--------------|
| ZYY202207-0064 | 石粉（粉状） | 武安汇文钙粉厂 | 0.20 | 25-30℃，90%RH |
| ZYY202207-0065 | 石粉（粉状） | 岫岩县偏岭镇奇峰石米加工厂 | 0.10 | 25-30℃，90%RH |
| ZYY202207-0066 | 石粉（粉状） | 章丘市高钙商贸有限公司 | 0.04 | 25-30℃，90%RH |
| ZYY202207-0067 | 石粉（粉状） | 平邑县温水镇昱轩石粉加工厂 | 0.20 | 25-30℃，90%RH |
| ZYY202207-0068 | 石粉（粉状） | 淄博达祥石粉有限公司 | 0.20 | 25-30℃，90%RH |
| ZYY202207-0070 | 石粉（粉状） | 淄博达祥石粉有限公司 | 0.20 | 25-30℃，90%RH |
| ZYY202207-0072 | 石粉（粉状） | 平邑县凯悦石粉厂 | 0.20 | 25-30℃，90%RH |
| ZYY202207-0074 | 石粉（粉状） | 龙泉驿区龙泉街办永溢饲料经营部 | 0.02 | 25-30℃，90%RH |
| ZYY202207-0075 | 石粉（粉状） | 四平经济开发区金鑫石粉销售处 | 0.05 | 25-30℃，90%RH |
| ZYY202207-0076 | 石粉（粉状） | 东平县鹏捷钙粉有限公司 | 0.04 | 25-30℃，90%RH |
| ZYY202207-0077 | 石粉（粉状） | 岐山县鸿盛矿物质加工有限公司 | 0.20 | 25-30℃，90%RH |
| ZYY202207-0078 | 石粉（粉状） | 山阴县振兴石料加工厂 | 0.30 | 25-30℃，90%RH |
| ZYY202207-0079 | 石粉（粉状） | 奈曼旗青营石粉加工厂 | 0.10 | 25-30℃，90%RH |
| ZYY202207-0080 | 石粉（粉状） | 平邑县凯悦石粉厂 | 0.20 | 25-30℃，90%RH |
| ZYY202207-0081 | 石粉（粉状） | 海阳市鑫全建材经销部 | 0.10 | 25-30℃，90%RH |
| ZYY202207-0082 | 石粉（粉状） | 溧阳市溧城华之昌物资经营部 | 0.10 | 25-30℃，90%RH |
| ZYY202207-0083 | 石粉（粉状） | 赤壁市锦峰钙粉厂 | 0.10 | 25-30℃，90%RH |
| ZYY202207-0084 | 石粉（粉状） | 宜章县宏冠建材有限公司 | 0.10 | 25-30℃，90%RH |
| ZYY202207-0085 | 石粉（粉状） | 富平县辉发饲料有限公司 | 0.20 | 25-30℃，90%RH |
| ZYY202207-0086 | 石粉（粉状） | 平邑县凯悦石粉厂 | 0.30 | 25-30℃，90%RH |

| 样品编号 | 样品名称 | 生产厂商 | 水分(%) | 室温高湿环境 |
|----------------|--------|----------------|-------|---------------|
| ZYY202207-0087 | 石粉（粉状） | 平阳县金源钙石购销站 | 0.10 | 25-30℃, 90%RH |
| ZYY202207-0088 | 石粉（粉状） | 湖州天亿钙业股份有限公司 | 0.20 | 25-30℃, 90%RH |
| ZYY202207-0089 | 石粉（粉状） | 山东鼎润钙业有限公司 | 0.20 | 25-30℃, 90%RH |
| ZYY202207-0090 | 石粉（粉状） | 广西德海丰商贸有限公司 | 0.05 | 25-30℃, 90%RH |
| ZYY202207-0091 | 石粉（粉状） | 奈曼旗合意石灰石制造有限公司 | 0.05 | 25-30℃, 90%RH |
| ZYY202207-0092 | 石粉（粉状） | 岫岩满族自治县金峰石粉加工厂 | 0.10 | 25-30℃, 90%RH |
| ZYY202207-0093 | 石粉（粉状） | 云南磷化集团有限公司 | 0.02 | 25-30℃, 90%RH |
| ZYY202207-0094 | 石粉（粉状） | 甘肃美嘉钙商贸有限公司 | 0.04 | 25-30℃, 90%RH |
| ZYY202207-0095 | 石粉（粉状） | 淄博赢新石粉有限公司 | 0.20 | 25-30℃, 90%RH |
| ZYY202207-0096 | 石粉（粉状） | 邯郸市汇文钙粉公司 | 0.20 | 25-30℃, 90%RH |
| ZYY202207-0098 | 石粉（粉状） | 铜山区金石饲料加工厂 | 0.10 | 25-30℃, 90%RH |
| ZYY202207-0099 | 石粉（粉状） | 平阳县温市镇昱轩石粉加工厂 | 0.20 | 25-30℃, 90%RH |
| ZYY202207-0100 | 石粉（粉状） | 贺州市隆顺昇矿业有限公司 | 0.03 | 25-30℃, 90%RH |
| SLY202207-0140 | 石粉（粒状） | 广德县桃州镇百胜矿产品经营部 | 0.20 | 25-30℃, 90%RH |
| SLY202207-0141 | 石粉（粒状） | 广德县桃州镇百胜矿产品经营部 | 0.10 | 25-30℃, 90%RH |
| ZYY202207-0069 | 石粉（粒状） | 山东硕润商贸有限公司 | 0.10 | 25-30℃, 90%RH |
| ZYY202207-0071 | 石粉（粒状） | 峡山区明盛钙粉厂 | 0.10 | 25-30℃, 90%RH |
| ZYY202207-0073 | 石粉（粒状） | 平阳县凯悦石粉厂 | 0.10 | 25-30℃, 90%RH |
| ZYY202207-0097 | 石粉（粒状） | 岫岩满族自治县飞天石粉经销处 | 0.05 | 25-30℃, 90%RH |

由上表可以看出，36℃，95%RH培养箱放置5天后，水分最大数据为0.20%，最小为0.04%，室温条件下90%RH湿度情况下放置一周，水分最大为0.30%，最小为0.02%，石粉（粉状）和石粉（粒状）数据没有出现差异。本次实验用样品在实验前已经在室温放置20天至40天的不等时间，然后再在高温高湿的环境下放置了5天和一周时间，结果表明高温高湿环境下水分并没有出现明显的升高。

（5）本文件对水分的规定

预审会上，企业代表提出石粉水分在放置一个月后会升高到1.0%，建议本标准水分值放宽到1.0%。本次实验用样品在实验前已经在室温放置20天至40天的不等时间，然后再在高温高湿的环境下放置了5天和一周时间，结果表明高温高湿环境下水分并没有出现明显的升高，最高值为0.3%，最低值为0.02%。因此本文件不修改对水分的限量值，维持预审稿标准水分 $\leq 0.5\%$ 。

综合有关企业、国家标准的基础，结合以上检测数据，规定石粉（粉状）水分 $\leq 0.5\%$ 时，合格率为96.6%，石粉（粒状）水分 $\leq 0.5\%$ 时，合格率为91.7%。综上，本文件规定石粉（粉状）水分 $\leq 0.5\%$ ，石粉（粒状）水分 $\leq 0.5\%$ 。

4.5.2 钙

（1）相关标准关于钙含量的规定

GB1886.214-2016《食品添加剂 碳酸钙》中规定钙含量 $\geq 38.4\%$ ，DB43/T 699-2012《饲料级石粉（碳酸钙）》中规定石粉钙含量 $\geq 38\%$ ，HG2940-2000《饲料级 轻质碳酸钙》中规定石粉钙含量 $\geq 38.8\%$ ，GB12596-2008《基准试剂 碳酸钙》中规定钙含量 $\geq 39.98\%$ ，GB/T15897-1995《化学试剂 碳酸钙》中规定化学纯试剂钙含量 $\geq 39.2\%$ ，分析纯试剂钙含量 $\geq 39.6\%$ ；HGT2226-2019《普通工业沉淀碳酸钙》中规定钙含量 38.8% 。

（2）制标用样品钙测定情况

关于饲料及饲料原料中钙的测定方法有GB/T 6436-2018《饲料中钙的测定》，此标准适用范围包含饲料原料，因此本文件可全部采用GB/T 6436-2018《饲料中钙的测定》测定钙含量。烧灰分过程的目的是烧去产品中的有机物，由于石粉为矿物质，为无机物饲料原料，理论上烧灰分和不烧灰分对石粉后续钙的测定基本没有影响，为提高工作效率，特对检测方法进行改进如下：

加酸溶解法：

平行做两份试验，称取试样0.5g（精确至0.0001g）于100mL烧杯中，先用少量水润湿，再沿壁缓慢加入10mL盐酸溶液（1+1）和浓硝酸数滴，盖上表面皿，以下操作按GB/T 6436-2018《饲料中钙的测定》3.5.1.1“小心煮沸……”开始进行，执行完毕3.5.1.1部分内容后再按照GB/T 6436-2018《饲料中钙的测定》4.4.2“准备移取试样分解液5mL-25 mL（含钙量2mg-25mg）……”开始进行，同时做空白实验。

同时起草组按照验证烧灰分测定钙的方法和直接加酸溶解的方法进行了比对验证，结果见下表7。

表7 烧灰分与直接加酸法测钙

| 编号 | 名称 | 直接加酸溶解测定钙% | 550℃灼烧 4 小时 钙% | 相对相差% |
|------------------------------------|----|------------|----------------|-------|
| 1 | 石粉 | 38.1 | 38.2 | 0.1 |
| 2 | 石粉 | 38.7 | 38.5 | 0.3 |
| 3 | 石粉 | 38.6 | 38.6 | 0.0 |
| 4 | 石粉 | 39.6 | 39.8 | 0.6 |
| 5 | 石粉 | 35.2 | 35.4 | 0.5 |
| 注：偏差要求：含量 $>10\%$ ，相对相差 $\leq 3\%$ | | | | |

从以上检测结果可以看出，烧灰分测定钙的方法和直接加酸溶解的方法对钙含量的测定没有差异，因此，为提升效率，特将灰化步骤去掉后采用上述直接酸化法测定石粉中钙含量。

检测的119份石粉（粉状）样品，检测结果的平均值为37.3%，最大值为40.4%，最小值为32.8%；检测的60份石粉（粒状）样品，检测结果的平均值为37.8%，最大值为41.4%，最小值为32.8%；具体检测结果汇总分析表见图5与图6。

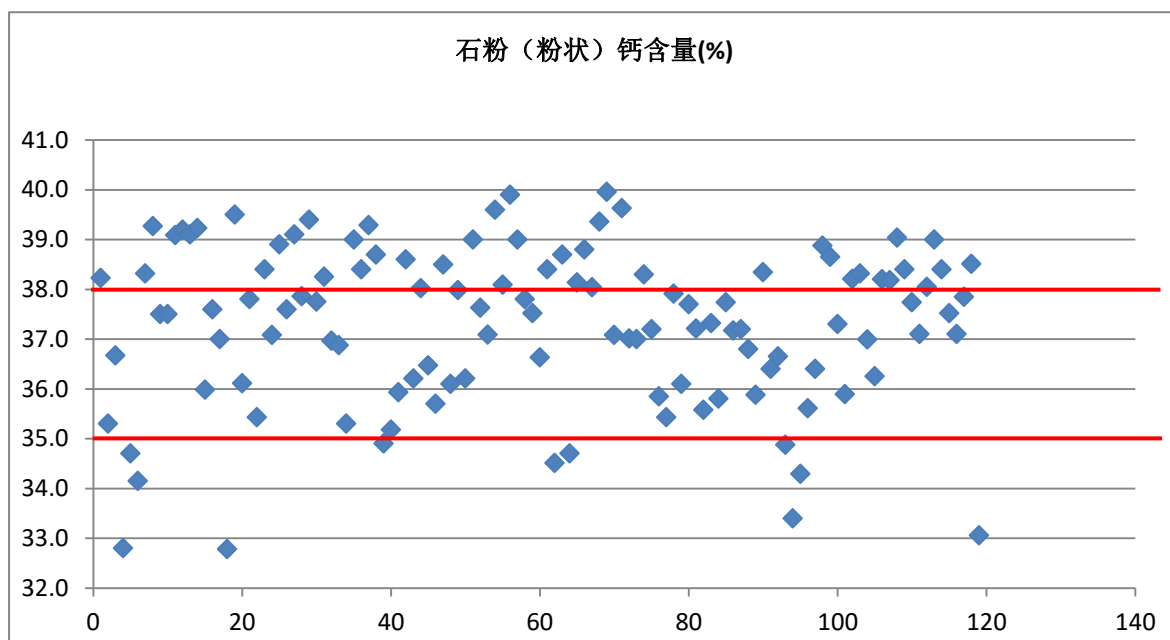


图5 石粉中钙含量检测分布示意图

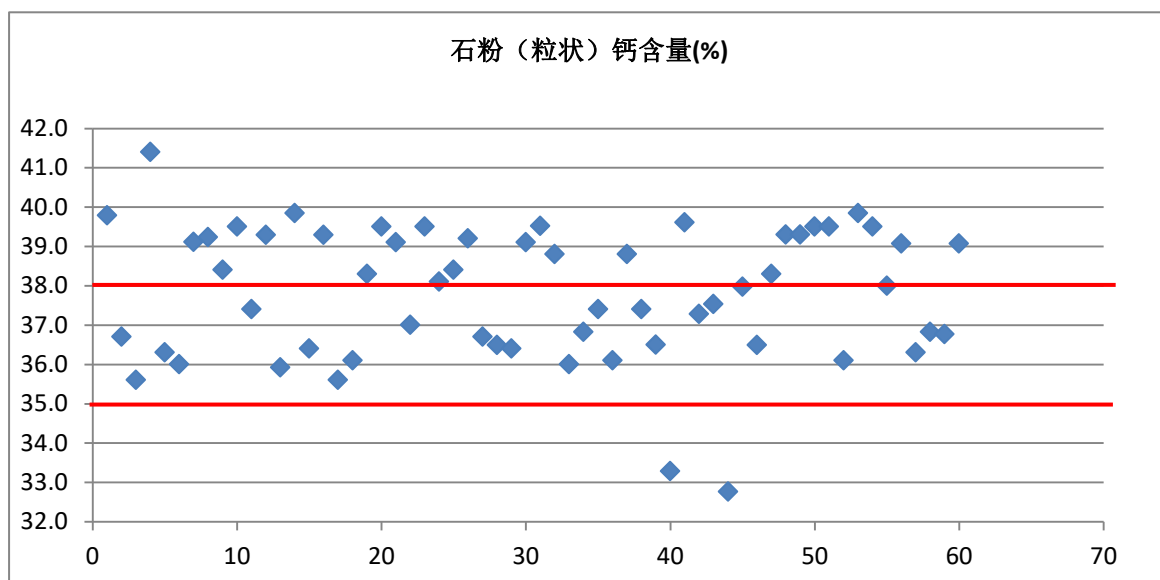


图6 石粉（粒状）中钙含量检测分布示意图

（3）生产企业和饲料企业对钙的规定

调研的181家石粉生产企业标准中，173家企业钙含量标准均规定为 $\geq 36\%$ ，占比95.6%，27家企业钙含量标准均规定为 $\geq 37\%$ ，占比14.9%，20家企业钙含量标准均规定为 $\geq 38\%$ ，

占比 11.0%。各相关企业标准中钙含量要求分析见表8，具体结果见附表3。调研的5家大型饲料生产企业对石粉验收标准的要求见表9。

表8石粉生产企业标准中钙含量所占比例

| 钙含量，% | 生产厂商数 | 占比(%) |
|------------|-------|-------|
| ≥ 38 | 20 | 11.0 |
| [36, 38) | 153 | 84.6 |
| [35.5, 36) | 3 | 1.7 |
| [35, 35.5) | 5 | 2.8 |

表9 饲料生产企业石粉验收标准

| 企业 | 石粉 | 石粉（粒状） |
|----|------|--------|
| A | 36.0 | 35.0 |
| B | 37.0 | 35.5 |
| C | 36.5 | 35.0 |
| D | 36.0 | 35.0 |
| E | 36.0 | 35.0 |

（4）本文件对钙的规定

119份制标石粉（粉状）样品中，钙含量 $\geq 38.0\%$ 的占40.3%，钙含量 $\geq 35.0\%$ 的占90.8%；60份制标石粉（粒状）样品中，钙含量 $\geq 38.0\%$ 的占51.6%，钙含量 $\geq 35.0\%$ 的占96.7%。

综合有关企业、国家标准的基础，钙作为石粉的核心指标，为区别石粉质量差异，鼓励选择更优品质产品，将石粉分为两个规格，石粉（粉状）一级产品钙含量 $\geq 38.0\%$ ，石粉（粉状）二级产品钙的含量 $\geq 35.0\%$ ；石粉（粒状）一级产品钙含量 $\geq 38.0\%$ ，石粉（粉状）二级产品钙的含量 $\geq 35.0\%$ 。

4.5.3 镁

（1）相关标准关于镁含量的规定

GB 1886.214-2016《食品添加剂 碳酸钙》中规定镁和碱金属含量 $\leq 1.0\%$ ，GB 12596-2008《工业基准试剂 碳酸钙》中规定镁含量 $\leq 0.02\%$ ，DB43/T 699-2012《饲料级石粉（碳酸钙）》中没有规定镁含量，GBT 15897-1995《化学试剂 碳酸钙》中规定化学纯试剂镁含量 $\leq 0.2\%$ ，分析纯试剂镁含量 $\leq 0.05\%$ ；HG/T 2226-2019《普通工业沉淀碳酸钙》中没有规定镁含量。

（2）制标用样品镁测定情况

检测的119份石粉（粉状）样品，检测结果的平均值为0.52%，最大值为2.5%，最小值为0.10%；检测的60份石粉（粒状）样品，样品检测结果的平均值为0.64%，最大值为2.5%，最小值为0.14%；具体检测结果汇总分析表见图7与图8。

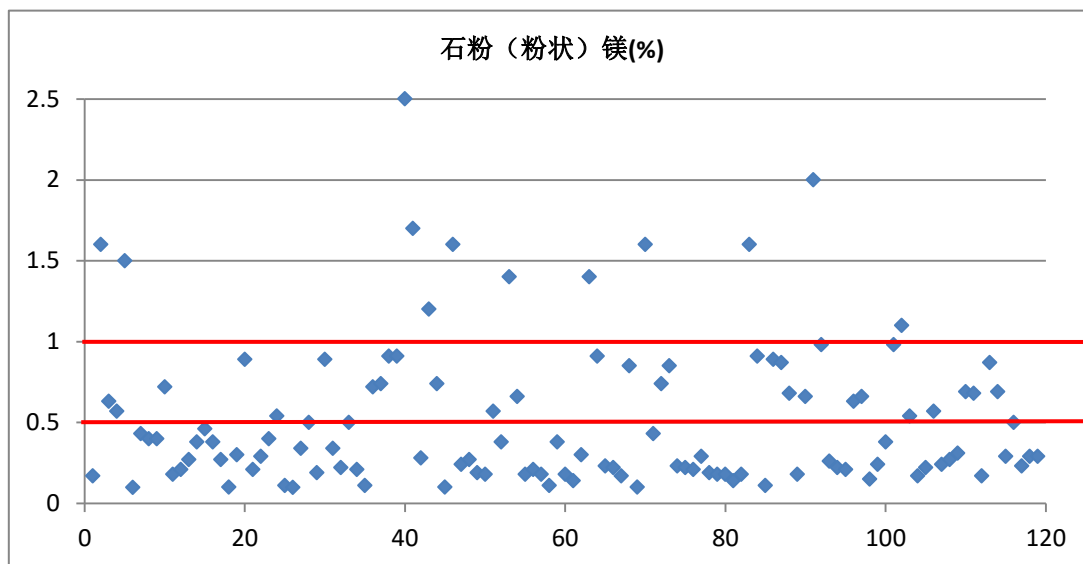


图7 石粉（粉状）镁含量检测分布示意图

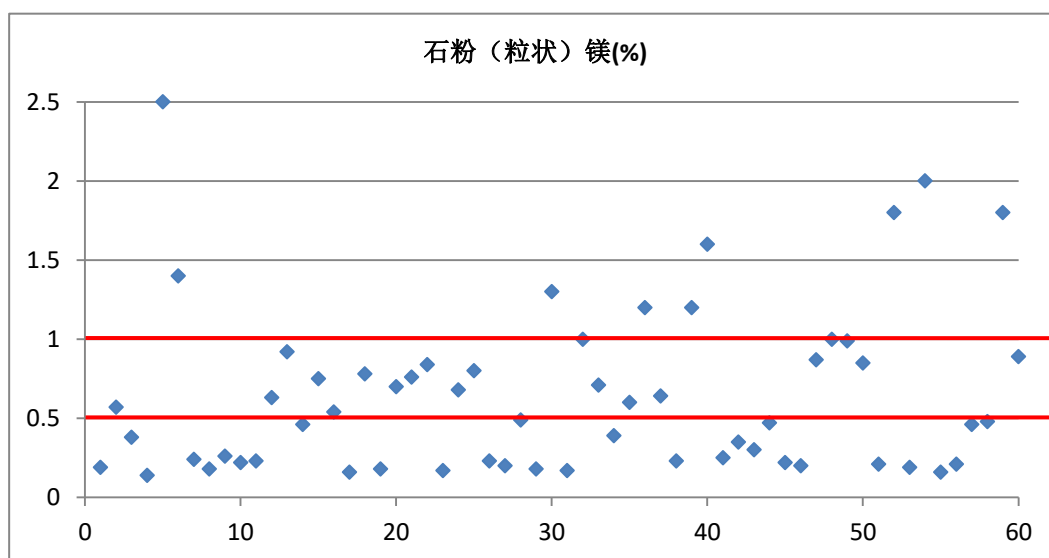


图8 石粉（粒状）镁含量检测分布示意图

（3）生产企业和饲料企业对镁的规定

调研的石粉生产企业标准中，21个企业标准均规定为 $\leq 1.0\%$ ，159家企业没有做出相应的规定，各相关石粉生产企业标准中镁含量要求分析见表10，具体结果见附表4。

调研部分大型饲料生产企业对石粉中镁验收标准的要求均 $\leq 1.0\%$ 。

表10 石粉相关企业标准中镁含量所占比例

| 镁含量 (%) | 生产厂商数 | 占比(%) |
|------------|-------|-------|
| ≤ 2 | 1 | 0.6 |
| ≤ 1.0 | 21 | 11.6 |
| 无规定 | 159 | 87.8 |

(4) 本文件对镁的规定

119份制标石粉（粉状）样品中，镁含量 $\leq 1.0\%$ 的有108个，占90.8%，镁含量 $\leq 0.5\%$ 的有75个，占63.0%；60份制标石粉（粒状）样品中，镁含量 $\leq 1.5\%$ 的有55个，占91.7%，镁含量 $\leq 1.0\%$ 的有51个，占85.0%，镁含量 $\leq 0.5\%$ 的有31个，占51.7%。

综合有关企业、国家标准的基础，为区别石粉质量差异，鼓励选择更优品质产品，将石粉镁含量分为两个规格，石粉（粉状）一级产品镁含量 $\leq 1.0\%$ ，石粉（粉状）二级产品镁含量 $\leq 0.5\%$ ；石粉（粒状）一级产品镁含量 $\leq 1.0\%$ ，石粉（粉状）二级产品镁含量 $\leq 0.5\%$ 。

4.5.4 盐酸不溶物

(1) 相关标准关于盐酸不溶物含量的规定

GB 1886.214-2016《食品添加剂 碳酸钙》中规定盐酸不溶物含量 $\leq 0.2\%$ ，DB 43/T 699-2012《饲料级石粉（碳酸钙）》中规定盐酸不溶物含量 $\leq 0.2\%$ ，HG 2940-2000《饲料级 轻质碳酸钙》中规定盐酸不溶物含量 $\leq 0.2\%$ 。

(2) 制标用样品盐酸不溶物测定情况

检测的119份石粉（粉状）样品，盐酸不溶物检测结果的平均值为3.0%，最大值为11.9%，最小值为0.30%；检测的60份石粉（粒状）样品，样品检测结果的平均值为2.77%，最大值为16.0%，最小值为0.11%；具体检测结果汇总分析表见图9与图10。

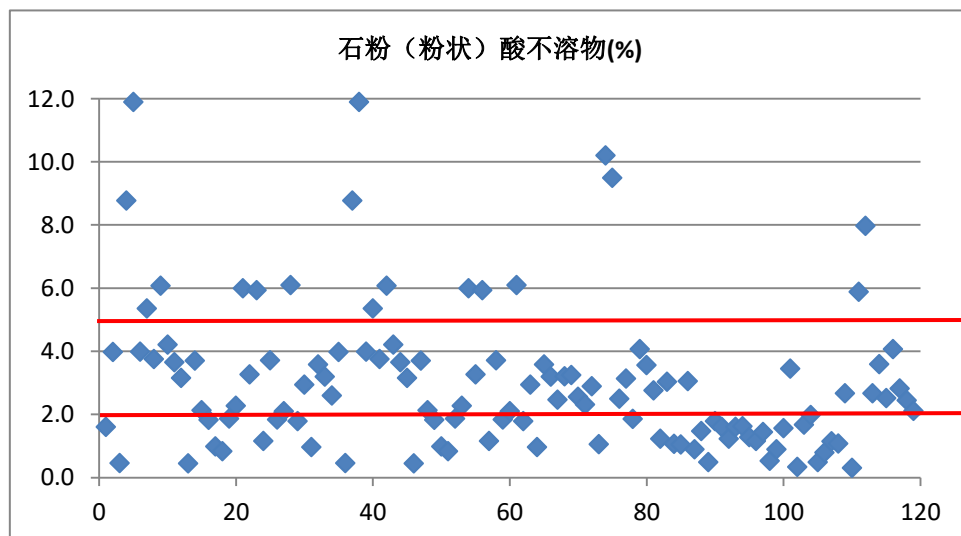


图9 石粉（粉状）盐酸不溶物含量检测分布示意图

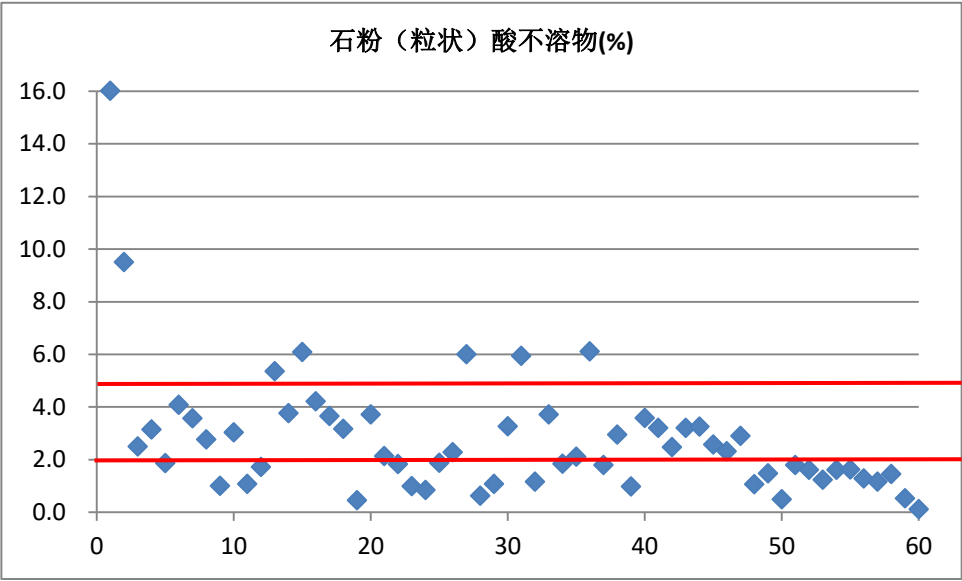


图10 石粉（粒状）盐酸不溶物含量检测分布示意图

（3）生产企业和饲料企业对盐酸不溶物的规定

调研的181家企业标准中，只有3家企业标准做了规定，178家企业没有做出相应的规定，各相关企业标准中盐酸不溶物含量要求分析见表11

表11 相关企业标准中盐酸不溶物含量所占比例

| 盐酸不溶物含量（%） | 生产厂商数 | 占比(%) |
|------------|-------|-------|
| ≤3 | 1 | 0.6 |
| ≤0.7 | 1 | 0.6 |
| ≤0.2 | 1 | 0.6 |
| 无规定 | 178 | 98.3 |

（4）制标样品盐酸不溶物各含量区间所占比例，见下表12。

表12 石粉收集样品中盐酸不溶物含量所占比例

| 盐酸不溶物含量（%） | 石粉（粉状）占比 | 石粉（粒状）占比 |
|------------|----------|----------|
| ≤12 | 100.0 | 98.3 |
| ≤10 | 97.4 | 98.3 |
| ≤8 | 95.0 | 96.7 |
| ≤6 | 90.8 | 93.3 |
| ≤5 | 84.9 | 88.3 |
| ≤4 | 82.4 | 85.0 |
| ≤3 | 58.0 | 65.0 |
| ≤2 | 40.3 | 46.7 |
| ≤1 | 15.0 | 15.0 |

(5) 本文件对盐酸不溶物的规定

119份制标石粉（粉状）样品中，酸不溶物含量 $\leq 5.0\%$ 的有101个，占84.9%，酸不溶物含量 $\leq 2.0\%$ 的有48个，占40.3%；60份制标石粉（粒状）样品中，酸不溶物含量 $\leq 5.0\%$ 的有53个，占88.3%，酸不溶物含量 $\leq 2.0\%$ 的有28个，占46.7%。具体结果见表10。考虑到饲料用石粉的来源广泛，受地域影响较大，综合有关企业、国家标准的基础，结合收集样品的检测数据，也为区别石粉质量差异，鼓励选择更优品质产品，将盐酸不溶物含量规定为两个等级：石粉（粉状）一级规定盐酸不溶物含量 $\leq 2.0\%$ ，石粉（粉状）二级规定盐酸不溶物含量 $\leq 5.0\%$ ；石粉（粒状）一级规定盐酸不溶物含量 $\leq 2.0\%$ ，石粉（粒状）二级规定盐酸不溶物含量 $\leq 5.0\%$ 。

4.5.5 粒度指标

所查标准中均没有规定对粒度的要求，调研的181家企业标准中，100%生产厂商均对石粉（粉状）粒度做了规定，仅24家企业对石粉（粒状）粒度要求做了规定，各家规定的石粉（粒状）的粒度相对较散，具体见下表13、表14。

表13 石粉相关企业标准石粉粒度规格要求及所占比例

| 石粉粒度规格要求 | 生产厂商数 | 占比(%) |
|------------|-------|-------|
| 100%过 60 目 | 2 | 1.1 |
| 100%过 40 目 | 169 | 93.4 |
| 95%过 40 目 | 10 | 5.5 |

表14 调研石粉（粒装）规格及生产厂商信息表

| 序号 | 产品名称 | 生产生产厂商 | 产品规格要求 | 适用动物 |
|----|---------|-------------------|--------------------------------------|----------|
| 1 | 石粉(粒状) | 平邑县温水镇昱轩石粉加工厂 | 100%过 10 目，68%过 20 目，10%过 30 目 | 种鸭 |
| 2 | 石粉(粒状) | 淄博达祥石粉有限公司 | 100%通过 12 目筛，90 不通过 30 目筛 | 种鸭 |
| 3 | 细石粉(粒状) | 峡山区明盛钙粉厂 | 100%通过 10 目，98%过 20 目，75%过 30 目 | 种鸭 |
| 4 | 石粉(粒状) | 哈尔滨鑫德建筑材料有限公司伟发石场 | 100%通过 12 目 | 蛋鸡 种鸡 |
| 5 | 石粉(粒状) | 四川省江油蜀玉实业有限公司 | 100%通过 10 目，99%不通过 20 目 | 蛋鸡 蛋鸭 |
| 6 | 石粉(粒状) | 白银汇欣祥商贸有限公司 | 100%通过 20 目（0.9mm）分析筛，80%不通过 30 目分析筛 | 蛋鸡 |
| 7 | 石粉(粒状) | 平邑县温水镇昱轩石粉加工厂 | 100%过 10 目，60%过 20 目，过 30 目小于 10% | 蛋鸡 |

| 序号 | 产品名称 | 生产生产厂商 | 产品规格要求 | 适用动物 |
|----|---------|----------------|---------------------------------------------------------------------|------|
| 8 | 石粉(粒状) | 淄博赢新 | 99%过 8 目筛, 17.6%不通过 10 目筛; 97%不通过 20 目筛 | 蛋鸡 |
| 9 | 石粉(粒状) | 白银金运宏有限公司 | 10 目筛上物 50% 10 目筛下物 20% | 猪料 |
| 10 | 石粉(粒状) | 奈曼旗青营石粉加工厂 | 100%过 10 目, 60%过 20 目, 90%不通过 30 目 | 猪料 |
| 11 | 粗石粉(粒状) | 淄博达祥 | 50%不通过 10 目筛, 85%不通过 20 目筛 | 粉料 |
| 12 | 石粉(粒状) | 山东中环钙业有限公司 | 100%通过 10 目筛, 90%通过 20 目筛, 28%通过 30 目筛 | 蛋鸡 |
| 13 | 石粉(粒状) | 湖州天亿钙业股份有限公司 | 100%过 10 目, 60%过 20 目, 90%不通过 30 目 | 蛋鸡 |
| 14 | 石粉(粒状) | 岐山县鑫盛矿物质加工有限公司 | 95%通过 6 目筛, 40%不通过 10 目筛, 80%不通过 20 目筛 | 蛋鸡 |
| 15 | 石粉(粒状) | 邯郸市莫凡贸易有限公司 | 100%通过 10 目(2.0mm)分析筛, 40%不通过 20 目(0.9mm)分析筛, 90%不通过 30 目(0.6mm)分析筛 | 蛋鸡 |
| 16 | 石粉(粒状) | 眉县东正工贸有限公司 | 95%通过 6 目筛, 40%不通过 10 目筛, 80%不通过 20 目筛 | 蛋鸡 |
| 17 | 石粉(粒状) | 赤壁市三兴钙粉厂 | 100%通过 6 目筛, 70%通过 20 目筛, 95%不通过 80 目筛 | 蛋鸡 |
| 18 | 石粉(粒状) | 赤壁市赵李桥钙粉厂 | 100%通过 6 目筛, 50%通过 20 目筛, 95%不通过 80 目筛 | 蛋鸡 |
| 19 | 石粉(粒状) | 荆门市钙鑫钙粉厂 | 95%通过 6 目筛, 40%不通过 10 目筛, 80%不通过 20 目筛 | 蛋鸡 |
| 20 | 石粉(粒状) | 赤壁市锦峰钙粉厂 | 95%通过 6 目筛, 40%不通过 10 目筛, 80%不通过 20 目筛 | 蛋鸡 |
| 21 | 石粉(粒状) | 襄城区晶隆亚钙粉经营中心 | 95%过 6 目筛, 40%不通过 10 目筛, 80 不通过 20 目筛 | 蛋鸡 |
| 22 | 石粉(粒状) | 平邑县温水镇昱轩石粉加工厂 | 100%过 10 目, 60%过 20 目, 过 30 目小于 10% | 蛋鸡 |
| 23 | 石粉(粒状) | 峡山区太保庄街道佳盛石粉厂 | 90%通过 10 目分析筛:65%不通过 20 目分析筛:87%不通过 30 目筛 | 蛋鸡 |
| 24 | 石粉(粒状) | 峡山区太保庄街道晓玮石粉厂 | 100%通过 6 目筛, 90 不通过 16 目筛 | 蛋鸡 |
| 25 | 石粉(粒状) | 海阳市德建建材经销部 | 95%通过 10 目筛, 40 不通过 10 目筛, 80%不通过 20 目 | 蛋鸡 |
| 26 | 石粉(粒状) | 峡山区太保庄街道科盛石粉厂 | 95%过 6 目, 40%不通过 10 目, 80 不通过 20 目 | 蛋鸡 |
| 27 | 石粉(粒状) | 海阳市德建建材经销部 | 99.8%过 12 目, 98.24%过 20 目, 47.26 过 30 目 | 鹌鹑 |

从实验室采集的样品中选择78份石粉和116份石粉（粒状）进行了检测筛分，石粉样品结果相对整齐，石粉（粒状）样品结果变异较大，具体检测结果见图11、图12、图13与图14。

78份石粉（粒状）样品中，共7份样品40目筛上物比例超过5%，占比1.28%；考虑到畜禽以及生产工艺对石粉的要求以及生产厂商对粒度的自行要求，对石粉的粒度规定为：石粉 $\geq 95\%$ 过40目筛。

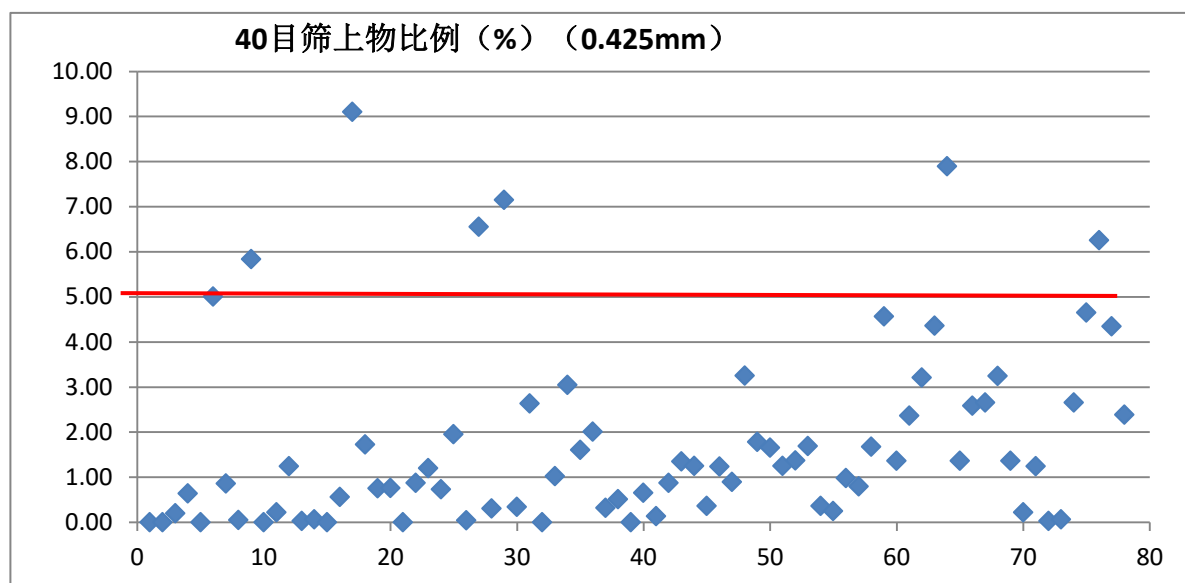
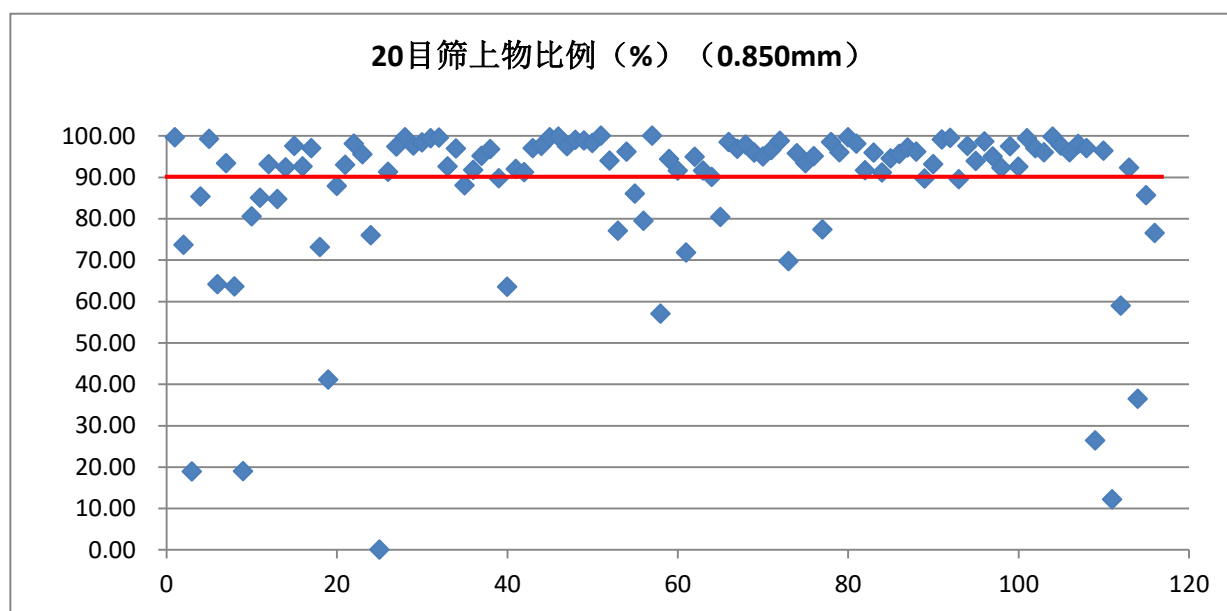


图11 石粉过40目筛筛上物比例分布示意图



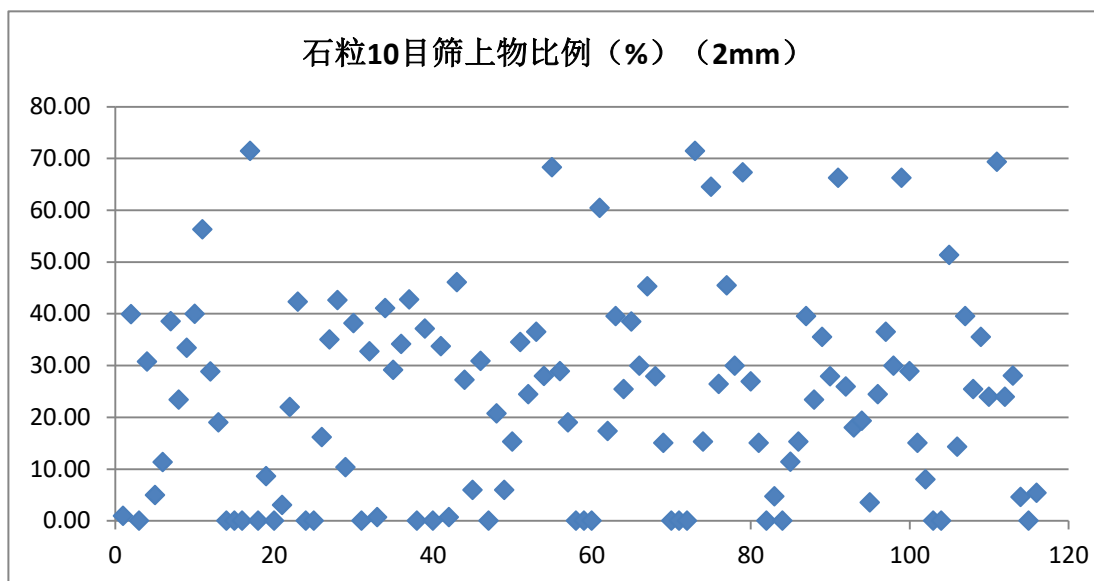


图13 石粉（粒状）过10目筛筛上物比例分布示意图

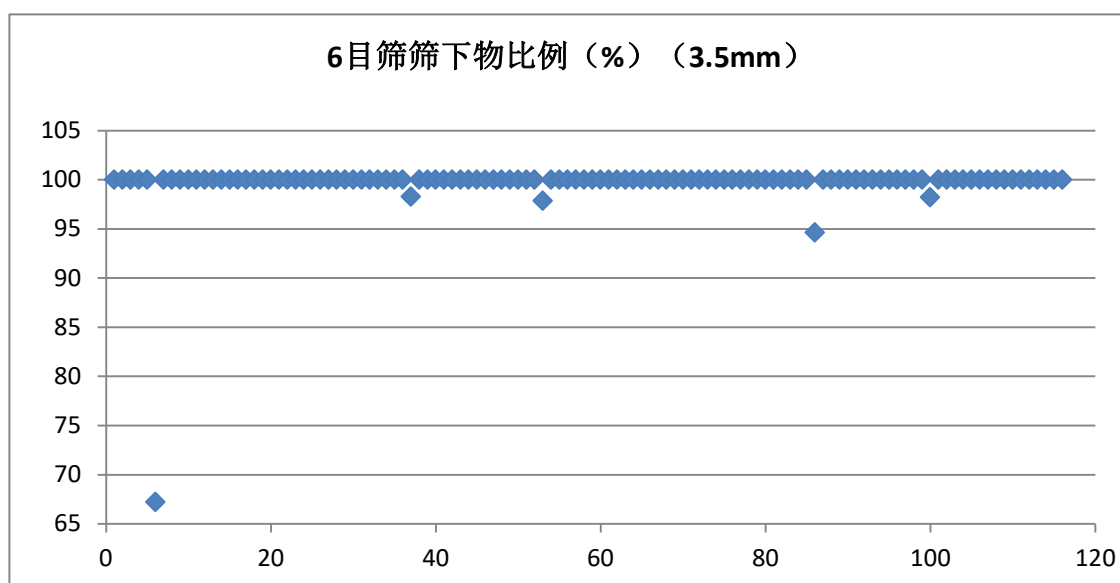


图14 石粉（粒状）过6目筛筛下物比例分布示意图

116份石粉(粒状)样品中, 87份样品 $\geq 90\%$ 不通过0.850 mm (20目)分析筛, 占比75.0%, 111份样品100%过3.5mm (6目)分析筛, 占比95.7% , 不通过3.5mm (10目)分析筛筛上物比例从0.0%到71.38%, 样品数据相对分散。

考虑到畜禽以及生产工艺对石粉的要求, 结合生产厂商规格要求和实测样品粒度分布, 对石粉(粒状)的粒度规定为: 石粉(粒状) 100%通过3.5mm (6目)分析筛, $\geq 90\%$ 不通过0.850 mm (20目)分析筛。

4.6 卫生指标的验证

石粉为饲料原料, 应符合 GB 13078 中相关规定, 按照 GB 13078 规定的方法对部分样品进行验证。依据 GB 13078《饲料卫生标准》要求, 验证项目见表 15, 验证结果见表 16。

表 15 饲料卫生标准规定石粉各指标限量

| 项目 | 产品名称 | 限量 |
|-----------|-----------|--------------------|
| 砷 | 石粉 | ≤ 2 mg/kg |
| 铅 | 矿物质饲料原料 | ≤ 15 mg/kg |
| 镉 | 石粉 | ≤ 0.75 mg/kg |
| 汞 | 其它饲料原料 | ≤ 0.1 mg/kg |
| 氟 | 其它矿物质饲料原料 | ≤ 400 mg/kg |
| 铬 | 饲料原料 | ≤ 5 mg/kg |
| 亚硝酸盐 | 其它饲料原料 | ≤ 15 mg/kg |
| 氰化物 | 其它饲料原料 | ≤ 50 mg/kg |
| 游离棉酚 | 其它饲料原料 | ≤ 20 mg/kg |
| 异硫氰酸酯 | 其它饲料原料 | ≤ 100 mg/kg |
| 项目 | 产品名称 | 限量 |
| 多氯联苯 | 矿物质饲料原料 | $\leq 10 \mu$ g/kg |
| 六六六 | 其它饲料原料 | ≤ 0.2 mg/kg |
| 滴滴涕 | 其它饲料原料 | ≤ 0.05 mg/kg |
| 六氯苯 (HCB) | 其它饲料原料 | ≤ 0.01 mg/kg |

表 16 石粉样品各卫生指标合格率汇总

| 检测序号 | 检测项目 | 样品数量, 个 | 最大值 mg/kg | 最小值, mg/kg | 平均值, mg/kg | 标准限量 | 实验方法 | 单项合格率, % |
|------|------|---------|-----------|------------|------------|-------------------|----------------------------------|----------|
| 1 | 砷 | 113 | 3.5 | < 0.05 | 0.71 | ≤ 2 mg/kg | GB/T 13079-2006 饲料中总砷的测定 | 99.1 |
| 2 | 铅 | 113 | 15.3 | < 0.25 | 3.86 | ≤ 15 mg/kg | GB/T 13080-2018 饲料中铅的测定 原子吸收光谱法 | 99.3 |
| 3 | 镉 | 108 | 1.37 | < 0.05 | 0.3 | ≤ 0.75 mg/kg | GB/T 13082-1991 饲料中镉的测定方法 | 94.5 |
| 4 | 汞 | 88 | 0.04 | < 0.01 | 0.01 | ≤ 0.1 mg/kg | GB/T 13081-2006 饲料中汞的测定 | 100 |
| 5 | 氟 | 113 | 85 | 11.2 | 36.9 | ≤ 400 mg/kg | GB/T 13083-2018 饲料中氟的测定 离子选择性电极法 | 100 |
| 6 | 铬 | 67 | 5.86 | < 0.05 | 1.88 | ≤ 5 mg/kg | GB/T 13088-2006 饲料中铬的测定 | 99 |
| 7 | 亚硝酸盐 | 5 | < 2.0 | < 2.0 | < 2.0 | ≤ 15 mg/kg | GB/T 13085-2018 饲料中亚硝酸盐的测定 比色法 | 100 |
| 8 | 氰化物 | 5 | < 15 | < 15 | < 15 | ≤ 50 mg/kg | GB/T 13084-2006 饲料中氰化物的测定 | 100 |

| 检测序号 | 检测项目 | 样品数量, 个 | 最大值 mg/kg | 最小值, mg/kg | 平均值, mg/kg | 标准限量 | 实验方法 | 单项合格率, % |
|------------|-----------|---------|-----------|------------|------------|-------------|-------------------------------------------------------|----------|
| 9 | 游离棉酚 | 5 | <20 | <20 | <20 | ≤20 mg/kg | GB/T 13086-2020 饲料中游离棉酚的测定方法 | 100 |
| 10 | 异硫氰酸酯 | 5 | <5.0 | <5.0 | <5.0 | ≤100 mg/kg | GB/T 13087-2020 饲料中异硫氰酸酯的测定方法 | 100 |
| 11 | 多氯联苯 | 5 | <0.5 | <0.5 | <0.5 | ≤10 μg/kg | GB 5009.190-2014 食品安全国家标准 食品中指示性多氯联苯含量的测定 | 100 |
| 12 | 六六六 | 5 | <0.05 | <0.05 | <0.05 | ≤0.2mg/kg | GB/T 13090-2006 饲料中六六六、滴滴涕的测定 | 100 |
| 13 | 滴滴涕 | 5 | <0.02 | <0.02 | <0.02 | ≤0.05 mg/kg | GB/T 13090-2007 饲料中六六六、滴滴涕的测定 | 100 |
| 14 | 六氯苯 (HCB) | 5 | <0.01 | <0.01 | <0.01 | ≤0.01 mg/kg | SN/T 0127-2011 进出口动物源性食品中六六六、滴滴涕和六氯苯残留量的检测方法 气相色谱-质谱法 | 100 |
| 卫生指标合格率, % | | | | | | | | 91.0 |

以上验证数据证明：大部分样品均能满足 GB 13078《饲料卫生标准》的要求，但少部分样品铅、镉、铬超标，验证样品卫生指标合格率为 91.0%。由此可以说明石粉应加强对重金属指标的检测。

4.7 制标样品综合质量情况

根据本文件要求，对各指标进行分析，分析结果见表17、表18。

表 17 制标样品综合质量情况---一级品符合率

| 项目 | 石粉（粉状） | | 石粉（粒状） | |
|---------------|----------|----------|----------|----------|
| | 一级样本数, 个 | 一级合格率, % | 一级样本数, 个 | 一级合格率, % |
| 钙/%: ≥38.0 | 119 | 40.3 | 60 | 51.6 |
| 镁/%: ≤0.5 | 119 | 63.0 | 60 | 51.7 |
| 盐酸不溶物/%: ≤2.0 | 119 | 40.3 | 60 | 46.7 |
| 水分/%: ≤0.5 | 119 | 96.6 | 60 | 91.7 |

| | | | | |
|------------------------------------------------|------|------|------|------|
| 粒度：石粉（粉状） ≥95%过 0.425mm（40 目）孔径分析筛 | 78 | 98.7 | | |
| 粒度：石粉（粒状） ≥90%不通过 0.850mm(20 目)孔径 分析筛 | | | 116 | 75.0 |
| 粒度：石粉（粒状） 100%3.5mm（6 目）孔 径分析筛 | | | 116 | 95.7 |
| 理化指标合格率 | 40.3 | | 46.7 | |

表 18 制标样品综合质量情况---二级品符合率

| 项目 | 石粉（粉状） | | 石粉（粒状） | |
|------------------------------------------------|----------|----------|----------|----------|
| | 二级样本数, 个 | 二级合格率, % | 二级样本数, 个 | 二级合格率, % |
| 钙/%: ≥35.0 | 119 | 90.8 | 60 | 96.7 |
| 镁/%: ≤1.0 | 119 | 90.8 | 60 | 85.0 |
| 盐酸不溶物/%: ≤5.0 | 119 | 84.9 | 60 | 88.3 |
| 水分/%: ≤0.5 | 119 | 96.6 | 60 | 91.7 |
| 粒度：石粉（粉状） ≥95%过 0.425mm（40 目）孔径分析筛 | 78 | 98.7 | | |
| 粒度：石粉（粒状） ≥90%不通过 0.850mm(20 目)孔径 分析筛 | | | 116 | 75.0 |
| 粒度：石粉（粒状） 100%3.5mm（6 目）孔 径分析筛 | | | 116 | 95.7 |
| 理化指标合格率 | 84.9 | | 75.0 | |

5 试验方法

5.1 外观与性状

在自然光线下，对样品的外观、颜色、性状进行检验。

5.2 水分

按GB/T 6435规定执行。

5.3 钙

平行做两份试验，称取试样0.5g（精确至0.0001g）于100mL烧杯中，先用少量水润湿，再沿壁缓慢加入10mL盐酸溶液（1+1）和浓硝酸数滴，盖上表面皿，以下操作按GB/T 6436-2018《饲料中钙的测定》3.5.1.1“小心煮沸……”开始进行，执行完毕3.5.1.1部分内容后再按照GB/T 6436-2018《饲料中钙的测定》4.4.2“准备移取试样分解液5mL-25 mL（含钙量2mg-25mg）……”开始进行，同时做空白实验。

5.4 镁

按GB/T 13885规定执行。

5.5 盐酸不溶物

按GB/T 19281规定执行。

6 检验规则的规定

6.1 组批

经实地调研并与生产厂商沟通，组批定义为：以相同材料、相同生产工艺、连续生产或同一班次生产的同一规格的产品为一批，但每批产品不得超过300 t。

6.2 出厂检验

出厂检验项目为外观与性状、水分、钙。

7 保质期的规定

由于石粉为矿物原料，非常稳定，不易受外界环境和微生物的污染、变质，本文件未对石粉的保质期进行规定，按照标签标准的要求，产品保质期应与标签中标明的保质期一致。

8 与现行法律、法规、强制性标准的关系

本标准根据国内产品质量和实际检验情况进行制定，符合《饲料和饲料添加剂管理条例》、《饲料原料目录》、《饲料卫生标准》、《饲料标签》等我国有关法律法规的规定要求。

9 重大分歧意见的处理经过和依据

在本稿的编写过程中，无重大意见分歧。

10 标准作为强制性标准的建议

本标准作为行业推荐性标准。

11 贯彻标准的要求和措施建议

11.1 各级饲料管理部门在日常的监督检查、质量抽查、预警检测等工作中，积极利用和创造条件宣贯和执行本标准。

11.2 组织监管、检验、科研、生产等饲料行业的相关人员，参加本标准的培训，在实际工作中应用。

12 废止现行有关标准的建议

该标准为首次制定。

13 其他应予说明的事项

无

附表1 石粉生产厂商信息表

| 序号 | 生产厂商 | 地址 | 联系电话 |
|----|----------------------|----------------------------------|--------------|
| 1 | 岫岩满族自治县大友石粉经销处 | 辽宁省鞍山市满族自治县 | 13591248804 |
| 2 | 桃江县泰昌钙业有限公司 | 湖南省益阳市桃江县灰山港镇跑马坡工业园 | 13807378441 |
| 3 | 宜章华瑞砂浆有限公司 | 湖南省郴州市宜章县玉溪镇樟涵村 19 组 | 13973548846 |
| 4 | 桃源县建呈矿粉厂 | 湖南省常德市桃源县热市镇桃子村一组 | 18975650008 |
| 5 | 哈尔滨山林建筑材料有限公司 | 哈尔滨市阿城区松峰山镇实验林场 | 13634506009 |
| 6 | 山东中环钙业有限公司 | 山东省临沂市平邑县仲村镇北大支坡村西，240 省道南 688 米 | 13805495571 |
| 7 | 东平县鹏捷钙粉有限公司 | 泰安市东平县斑鸠店镇 | 15105482720 |
| 8 | 山东华鑫钙业有限公司 | 山东省临沂市平邑县温水镇永西村北首 | 13805495571 |
| 9 | 四川省江油少彬矿业有限公司 | 四川省江油市含增镇工业集中区（界池村 7 组） | 0816-214077 |
| 10 | 峡山区华硕石粉厂 | 山东省潍坊市峡山区太保庄街道高戈庄村 | 13906467716 |
| 11 | 青岛鲁鑫平滑石制粉有限公司 | 平度市开发区贵州路 30 号 | 13370879121 |
| 12 | 曲靖泮林实业有限公司 | 云南省昆明市石林彝族自治县 | 13888991330 |
| 13 | 石林豆黑方解石加工厂 | 云南省昆明市石林彝族自治县 | 13769449962 |
| 14 | 石粉，四川省江油市裕隆碳酸钙厂 | 江油市青莲镇裕光村二组 | 13890132070 |
| 15 | 石粉（粒状），四川省江油少彬矿业有限公司 | 四川省江油市含增镇工业集中区 | 816214077 |
| 16 | 东平县鹏捷钙粉有限公司 | 泰安市东平县斑鸠店镇 | 15105482720 |
| 17 | 贵安新区高峰镇龙腾矿粉加工厂 | 安顺市平坝区羊昌乡 | 13885312375 |
| 18 | 山东泓铸石粉有限公司 | 山东省淄博市张店区新村西路与重庆路交叉口南 50 米路西 | 18653349899 |
| 19 | 峡山区太保庄街道晓玮石粉厂 | 潍坊市峡山区太保庄街道高戈庄村 | 13906467716 |
| 20 | 章丘市高钙商贸有限公司 | 济南市章丘区白云湖街道驻地 | 18678866146 |
| 21 | 淄博市沂源县沂源县敬诚饲料原料销售部 | 山东省淄博市沂源县鲁村镇鲁村五村 48 号 | 18765339181 |
| 22 | 平邑县凯悦石粉厂 | 临沂市平邑县保太镇德埠庄村东首 | 15863913886 |
| 23 | 山东华鑫钙业有限公司 | 山东省临沂市平邑县温水镇永西村北首 | 13805495571 |
| 24 | 峡山区太保庄街道晓玉石粉厂 | 峡山区太保庄街道晓玉石粉厂 | 13906467716 |
| 25 | 阳春市河朗镇信鑫石料制品厂 | 阳春市河朗镇新阳开发区 | 0766-3305118 |
| 26 | 云城玉娟石材贸易部 | 罗定市金鸡镇庙岗村粪箕窝 | 0766-3301998 |
| 27 | 赞皇县双赢石粉厂 | 赞皇县院头镇曹家庄村 | 13784331590 |
| 28 | 临城县富丰石粉厂 | 河北省邢台市临城县郝庄镇郝家庄村 | 13833913180 |
| 29 | 南阳市卧龙区康鑫物资购销部 | 南阳市卧龙区蒲山镇工业区 | 15893519665 |
| 30 | 南召县盛磊钙业有限公司 | 南召县南河店镇龙王庙村工业区 | 15893519665 |
| 31 | 德安县葛洪重钙厂 | 九江市德安县吴山镇红桥村 | 13879285957 |
| 32 | 峡山区太保庄街道佳盛石粉厂 | 山东省潍坊市峡山市太保庄街道高戈庄 | 13906467716 |
| 33 | 岫岩满族自治县金峰石粉加工厂 | 辽宁省鞍山市岫岩满族自治县偏岭镇 | 13591248804 |

| 序号 | 生产厂商 | 地址 | 联系电话 |
|----|---------------------|----------------------------------|--------------|
| 34 | 平邑县温水镇昱轩石粉加工厂 | 山东省临沂市平邑县温水镇富饶村西路南 | 13805397636 |
| 35 | 南阳市卧龙区亨达物资购销处 | 南阳市卧龙区蒲山镇田营村 | 13607631969 |
| 36 | 南阳聚合钙业有限公司 | 南阳市卧龙区蒲山镇蒲山村 | 13525689070 |
| 37 | 南阳市金瀚商贸有限公司 | 南阳市市辖区鸭河工区王庄村 | 15993141213 |
| 38 | 罗定市金鸡镇庙岗石料厂 | 罗定市金鸡镇 | 0766-3301998 |
| 39 | 湖州天亿钙业股份有限公司 | 浙江省长兴县洪桥弁山工业园区 | 0572-6632588 |
| 40 | 石粉，甘肃美嘉有限公司 | 甘肃省兰州市白银区灰土捞池 | 13919359148 |
| 41 | 石粉（粒状），甘肃美嘉有限公司 | 甘肃省兰州市白银区灰土捞池 | 13919359148 |
| 42 | 平邑县凯悦石粉厂 | 保太镇德埠庄村 | 15863913886 |
| 43 | 石粉，淄博达祥石粉有限公司 | 山东省淄博市张店区华光路 188 号玉龙大厦 C 座 705 号 | 18653349899 |
| 44 | 石粉（粒状），峡山区明盛钙粉厂 | 东省潍坊市峡山区太保庄街道高戈庄村 | 13906467716 |
| 45 | 淄博达祥石粉有限公司 | 山东省淄博市张店区华光路 188 号玉龙大厦 C 座 705 号 | 18653349899 |
| 46 | 石粉/山阴县振兴石料加工厂 | 山阴县安荣乡大洋村 | 18703496217 |
| 47 | 石粉/石粉（粒状）临城县富源石材加工厂 | 临城县临城镇郝家庄村村南 | 0319—7099755 |
| 48 | 南阳聚合钙业有限公司 | 南阳市卧龙区蒲山镇工业区 | 13949362262 |
| 49 | 郑州市亚宝生物科技有限公司 | 郑州市金水区农科路 | 13592610827 |
| 50 | 青阳县西华镇云强石粉厂 | 青阳县西华镇朝华村 | 13083042563 |
| 51 | 日照成心钙业有限公司 | 日照市莒县闫庄镇王家山沟村西 800 米 | 6336810507 |
| 52 | 长兴洪桥泰如建材部 | 长兴县洪桥镇陈家埭村 | |
| 53 | 高邮市邮兴石粉厂 | 三垛镇东楼村 | |
| 54 | 山东宽达钙业有限公司（石粉） | 山东省临沂市平邑县柏林镇兴蒙村 | 13305498999 |
| 55 | 山东宽达钙业有限公司（石粉（粒状）） | 山东省临沂市平邑县柏林镇兴蒙村 | 13305498999 |
| 56 | 平邑县温水镇昱轩石粉加工厂(石粉) | 平邑县温水镇富饶村 | 13805397636 |
| 57 | 平邑县温水镇昱轩石粉加工 | 平邑县温水镇富饶村 | 13805397636 |
| 58 | 平邑昱轩石粉厂 | 临沂市平邑县温水镇 | 13805397636 |
| 59 | 寿光市月然饲料添加剂经营部 | 淄博市张店区沅水镇张炳村 | 15610597992 |
| 60 | 章丘市高钙商贸有限公司 | 济南市章丘区白云湖街道驻地 | 18678866146 |
| 61 | 阳西县儒洞镇禾泰石粉购销部 | 阳西县 | 13822736215 |
| 62 | 云安区华中石料购销部 | 云浮金鸡镇 | 13826814863 |
| 63 | 云城区显芳石材贸易部 | 阳西县 | 13377665685 |
| 64 | 罗定市金鸡镇金金石料销售部 | 云浮金鸡镇 | 13719829242 |
| 65 | 陆川县宏源石粉厂 | 玉林陆川县 | 13807754997 |
| 66 | 博罗县公庄镇建一石材贸易商行 | 博罗县公庄县 | 18344362615 |
| 67 | 四川省江油少彬矿业有限公司 | 四川省绵阳市江油市含增镇工业集中区(界池村七组) | 17396930781 |
| 68 | 南阳市同耀商贸有限公司 | 地址南阳市鸭河公区皇路店镇王庄村 | 13193690700 |

| 序号 | 生产厂商 | 地址 | 联系电话 |
|-----|---------------------------|----------------------------|---------------|
| 69 | 蕉岭县广福镇叶田钙粉厂 | 蕉岭县广福镇叶田车田排 | 13502370062 |
| 70 | 平邑县温水镇昱轩石粉加工厂 | 临沂市平邑县温水镇 | 13805397636 |
| 71 | 泰安市岱岳区道朗康发石料厂 | 山东省泰安市道朗镇西张村 | 13905482916 |
| 72 | 荆门市漳河新区银鑫钙粉厂 | 掇刀区周河村 | 13972860582 |
| 73 | 哈尔滨市阿城区山林建筑材料有限公司（石粉） | 阿城区松峰山镇山河林场 | 0451-53831888 |
| 74 | 哈尔滨市阿城区山林建筑材料有限公司（石粉（粒状）） | 阿城区山河实验林场 | 0451-53831888 |
| 75 | 青阳县木镇镇华盛石粉厂 | 池州青阳县木镇镇店贝开发区 | 13705665049 |
| 76 | 山东宽达钙业有限公司（石粉） | 山东临沂市平邑县白马社区 327 国道南 500 米 | 13305498999 |
| 77 | 东平县银山镇金山钙粉厂（石粉（粒状）） | 山东东平县银山镇才沃村 | 13375628980 |
| 78 | 岐山县鑫盛矿物质加工有限公司 | 陕西省岐山县蒲村镇双桥村 | 18991717568 |
| 79 | 石粉（遵义市道真县任真友） | 遵义市道真县任正友 | 13985079725 |
| 80 | 石粉（粒装）-独山县麻尾镇星星建材加工厂 | 独山县麻尾镇星星建材加工厂 | 15885417804 |
| 81 | 桃源县鸿程矿粉厂 | 常德市桃源县热市镇温泉村牧场组 | 13787870538 |
| 82 | 赤壁市赵李桥和平销售部 | 赤壁市赵李桥镇赵李桥四组 | 15971573919 |
| 83 | 桃江县泰昌钙石粉 | 桃江县灰山港跑马坡工业园 | 13873748566 |
| 84 | 贵安新区高峰镇龙腾矿粉加工厂 | 贵州省安顺平坝区羊昌乡 | 13885312375 |
| 85 | 沛县鑫顺石粉厂 | 江苏省徐州市沛县安国镇张双楼矿南 200 米 | 15852222232 |
| 86 | 平邑县凯悦石粉厂 | 山东省平邑县保太镇德阜庄村 | 15863913886 |
| 87 | 山东中环钙业有限公司 | 山东省临沂仲村镇北大坡村西 | 15318586588 |
| 88 | 潍坊市霞山区太保庄街道高戈庄村 | 山东省潍坊市峡山市太保庄街道高戈庄村 | 13906467716 |
| 89 | 东平县鹏捷钙粉有限公司 | 泰安市东平县斑鸠店镇 | 15105482720 |
| 90 | 山东华鑫钙业有限公司 | 山东省临沂市平邑县温水镇永西村北首 | 13805495571 |
| 91 | 平邑县金源钙石购销站 | 仲村镇兴合村 | 13969999166 |
| 92 | 平邑县凯悦石粉厂 | 保太镇德埠庄村 | 15863913886 |
| 93 | 平邑县温水镇昱轩石粉加工厂 | 平邑县温水镇富饶庄村西 | 13805397636 |
| 94 | 东平县银山镇其申钙粉厂 | 山东省东平县银山镇蔡沃村 | 15610349298 |
| 95 | 山东伊切国际贸易有限公司 | 金乡县文化路 | 18660417979 |
| 96 | 平邑县温水镇昱轩石粉加工厂(石粉) | 平邑县温水镇富饶村 | 13805397636 |
| 97 | 平邑县温水镇昱轩石粉加工厂(石粉（粒状）) | 平邑县温水镇富饶村 | 13805397636 |
| 98 | 江油市裕隆碳酸钙厂 | 江油市青莲镇裕光村二组 | 13890132070 |
| 99 | 四川省江油市蜀玉实业有限公司（石粉） | 江油市含增工业园 | 0816_3515678 |
| 100 | 四川省江油市蜀玉实业有限公司 | 江油市含增工业园 | 0816_3515678 |

| 序号 | 生产厂商 | 地址 | 联系电话 |
|-----|-----------------------|----------------------------------|-------------------|
| 101 | 淄博达祥石粉有限公司 | 山东省淄博市张店区华光路 188 号玉龙大厦 c 座 705 号 | 18653349899 |
| 102 | 山东华鑫钙业有限公司 | 山东省临沂市平邑县温水镇永西村北首 | 13805495571 |
| 103 | 石粉（粒状）丹徒区高资瑶影建材经营部 | 镇江市丹徒区高资街道陈丰村蔡家窑 | 13605285431 |
| 104 | 石粉 丹徒区高资瑶影建材经营部 | 镇江市丹徒区高资街道陈丰村蔡家窑 | 13605285431 |
| 105 | 峡山区伟杰石粉厂 | 山东省潍坊市峡山市太保庄街道高戈庄村 | 13906367708 |
| 106 | 阳谷县志远建筑石材有限公司 | 山东省聊城市阳谷县张秋镇景阳冈岗 | 13406346468 |
| 107 | 临城县富丰石粉厂 | 河北省邢台市临城县郝庄镇郝家庄村 | 13833913180 |
| 108 | 南阳市卧龙区亨达物资购销处 | 南阳市卧龙区蒲山镇 | 13607631969 |
| 109 | 平邑县温水镇昱轩石粉加工厂 | 平邑县温水镇 | 13805397636 |
| 110 | 平邑县金源钙石购销站 | 临沂市平邑县仲村镇 | 13969999166 |
| 111 | 罗定市金鸡镇新明利石料厂 | 罗定市金鸡镇分界塘背发水米 | 13826814863 |
| 112 | 平邑县凯悦石粉厂 | 保太镇德埠庄村 | 15863913886 |
| 113 | 平邑县温水镇昱轩石粉加工厂 | 临沂市平邑县温水镇富饶庄村西 | 13805397636 |
| 114 | 峡山区太保庄街道晓玉石粉厂 | 山东省潍坊市峡山区太保庄街道高戈庄村 | 13906367708 |
| 115 | 四川省江油市蜀玉实业有限公司 | 四川江油市含增镇 | 180 8121 2303 罗经理 |
| 116 | 马山县周鹿镇嘉汇化工建材厂 | 广西南宁市马山县周鹿镇马周村马头屯 | 15994311313 |
| 117 | 南宁市武鸣区裕群建材厂 | 南宁市武鸣区甘圩镇赖坡村 21 组 | 15907811126 |
| 118 | 淄博达祥石粉有限公司 | 山东省淄博市张店区华光路 188 号玉龙大厦 c 座 705 号 | 18653349899 |
| 119 | 岫岩满族自治县金峰石粉加工厂 | 辽宁省鞍山市岫岩县偏岭镇 | 13591248804 |
| 120 | 岫岩满族自治县大友石粉经销处 | 辽宁省鞍山市岫岩县偏岭镇 | 13591248804 |
| 121 | 平邑县温水镇昱轩石粉加工厂(石粉) | 临沂市平邑县温水镇富饶村 | 13805397636 |
| 122 | 平邑县温水镇昱轩石粉加工厂(石粉（粒状）) | 临沂市平邑县温水镇富饶村 | 13805397636 |
| 123 | 南阳市卧龙区玉培物资购销部 | 南阳市卧龙区蒲山镇山口北 | 13525689070 |
| 124 | 南阳市晟永钙业有限公司 | 南阳市卧龙区蒲山镇山口北 | 13525689070 |
| 125 | 赤壁市旺旺钙粉厂 | 赤壁市赵李桥镇胜利街 | 15872813909 |
| 126 | 铜山区金石饲料加工厂 | 徐州铜山金石石粉厂 | 13003506308 |
| 127 | 京山龙鑫饲料添加剂有限公司 | 湖北荆门市京山市钱场镇龙泉街 | 13677239558 |
| 128 | 石粉平邑县温水镇昱轩石粉加工厂 | 临沂市平邑县温水镇 | 13805397636 |
| 129 | 石粉（粒状）平邑县温水镇昱轩石粉加工厂 | 临沂市平邑县温水镇 | 13805397636 |
| 130 | 驻马店阿翔 | 河南省南阳市南召县长岭工业园 | 18603961085 |
| 131 | 峡山区伟成钙粉厂 | 山东省潍坊市峡山区郑公街道城子村 | 13906467716 |
| 132 | 山东泓铸石粉有限公司 | 淄博市淄川区双杨镇 | 15963693596 |

| 序号 | 生产厂商 | 地址 | 联系电话 |
|-----|----------------------------------|-----------------------|--------------|
| 133 | 泰安市岱岳区道朗镇康发石料厂 | 泰安市岱岳区道朗镇康发石料厂 | 13905482916 |
| 134 | 淄博市沂源县敬诚饲料原料销售部 | 山东省淄博市沂源县鲁村镇鲁村五村 48 号 | 0634-6687666 |
| 135 | 峡山区太保庄街道晓玉石粉厂 | 潍坊市峡山区太保庄街道高戈庄村 | 13906467716 |
| 136 | 山东宽达钙业有限公司 | 山东省临沂市平邑县柏林镇兴蒙村 | 13305498999 |
| 137 | 平邑金源钙石购销站 | 仲村镇兴合村 | 13969999166 |
| 138 | 高邮市建兴沸石粉厂 | 江苏省扬州市高邮市三垛镇东楼村 | 13805397636 |
| 139 | 石粉：平邑县温水镇昱轩石粉加工厂 | 临沂市平邑县温水镇富饶村 | 13805397636 |
| 140 | 石粉（粒状）：东平县银山镇金山钙粉厂 | 泰安市东平县银山镇 | 18854855088 |
| 141 | 重庆市长寿区陈岸杰饲料钙粉厂 | 长寿区葛兰镇罗岩村小石桥东杰钙粉厂 | 13512395516 |
| 142 | 山东华鑫钙业有限公司 | 山东省临沂市平邑县温水镇永西村北首 | 13805495571 |
| 143 | 山东华鑫钙业有限公司 | 山东省临沂市平邑县温水镇永西村北首 | 13805495571 |
| 144 | 淄博赢新石粉有限公司 | 山东省淄博市张店区新村西路与重庆路交叉口 | 18678133639 |
| 145 | 淄博赢新石粉有限公司 | 山东省淄博市张店区新村西路与重庆路交叉口 | 18678133639 |
| 146 | 峡山区太保庄街道华盛石粉厂 | 潍坊市峡山区太保庄街道高戈庄村 | 13906367708 |
| 147 | 章丘市高钙商贸有限公司 | 白云湖镇齐家村 | 18678866146 |
| 148 | 峡山区太保庄街道晓玉石粉厂 | 潍坊市峡山区太保庄街道高戈庄村 | 13906367708 |
| 149 | 潍坊市峡山生态经济发展区太保庄街道华盛石粉加工厂（石粉） | 潍坊市峡山区太保庄街道高戈庄村 | 13906367708 |
| 150 | 潍坊市峡山生态经济发展区太保庄街道华盛石粉加工厂（石粉（粒状）） | 潍坊市峡山区太保庄街道高戈庄村 | 13906367708 |
| 151 | 万年县珠田圣达石粉经营部 | 江西省上饶市万年县珠田乡 | 13907036469 |
| 152 | 万年县锦豪贸易有限公司 | 江西省上饶市万年县陈营镇珠山虎头岗 | 13707937130 |
| 153 | 德安县葛洪重钙厂 | 江西省九江市德安县吴山镇红桥村十六组 | 13879285957 |
| 154 | 广西省陆川县一全建材加工厂 | 陆川县县北工业区 | 0775-7569752 |
| 155 | 四川省江油市蜀玉实业有限公司 | 江油市含增工业园 | 18981163968 |
| 156 | 重庆沙坪坝石粉厂 | 绵阳市安州区花菱镇工业园区 | 13368032988 |
| 157 | 四川裕隆石粉厂 | 江油市含增镇工业集中区 | 17396930781 |
| 158 | 峡山区太保庄街道晓玮石粉厂 | 山东省潍坊市峡山区太保庄街道高戈庄村 | 13906367708 |
| 159 | 铁锋区鸿岩石粉厂 | 齐齐哈尔市铁锋区扎龙乡向阳村 | 15604628799 |
| 160 | 沂源县敬诚饲料原料销售部 | 山东省淄博市沂源县鲁村镇鲁村五村 48 号 | 18765339181 |
| 161 | 峡山区太保庄街道明盛石粉厂 | 山东省潍坊市峡山区王家庄街道麻埠官庄村 | 13906467716 |
| 162 | 泰安市岱岳区道朗镇康发石料厂 | 山东省泰安市道朗镇西张村 | 13905482916 |

| 序号 | 生产厂商 | 地址 | 联系电话 |
|-----|-------------------|--------------------------|---------------|
| 163 | 济宁红顺泉建材有限公司 | 山东省济宁市泗水县泉林镇石漏村 | 13953766165 |
| 164 | 东平县鹏捷钙粉有限公司 | 山东省泰安市东平县斑鸠店镇子路村 | 13853870132 |
| 165 | 平邑县宏盛钙粉经销部 | 山东省临沂市平邑县保太镇德埠庄村东首 | 15863913886 |
| 166 | 赤壁市旺旺钙粉厂 | 湖北赤壁市楚南茶厂 107 国道旁 | 15872813909 刘 |
| 167 | 贵安新区高峰镇龙腾矿粉加工厂 | 贵州省安顺平坝区羊昌乡 | 13885312375 |
| 168 | 潍坊市峡山区晓玉石粉厂 | 潍坊市峡山区太保庄街道高戈庄村 | 18763188557 |
| 169 | 岐山县鸿盛矿物质加工有限公司 | 宝鸡市岐山县祝家庄镇曹家沟村 | 13892720003 |
| 170 | 云南云辉饲料添加剂有限公司 | 富民工业园区大营五金建材产业园羊凹 | 13888707365 |
| 171 | 曲靖泮林实业有限公司 | 富民县老煤山 | 13888202812 |
| 172 | 岫岩满族自治县偏岭镇飞天石粉经销处 | 阜新市太平区文化路 888 号 | 14741388698 |
| 173 | 佛山市禅城区铭钾陶瓷原料经营部 | 佛山市禅城区南庄大道东村牌坊 2 号 | 13702567948 |
| 174 | 江油市隆碳酸氢钙厂 | 四川省江油市裕隆碳酸氢钙厂，无地址 | 13890132070 |
| 175 | 白沙友邦矿业有限公司 | 海南省白沙黎族自治县荣邦乡七水村 | 13907664873 |
| 176 | 马山县周鹿镇裕信化工建材经营部 | 广西南宁市马山县周鹿镇周鹿街桥头路 54—1 号 | 15994311313 |
| 177 | 山东泓铸石粉有限公司 | 山东省淄博市淄川区双杨镇 | 18653349899 |
| 178 | 平邑县金磊钙业有限公司 | 平邑仲村 | 15065994766 |
| 179 | 南召县天隆矿业有限公司 | 南阳市南召县 | 18839782293 |
| 180 | 淄博赢新石粉有限公司 | 淄博市淄川区双杨镇 | 13395339898 |
| 181 | 东平县银山镇腾达灰钙厂 | 东平县银山镇马山头村 | 18663566485 |
| 182 | 陆川县宏源石粉厂 | 广西陆川县 | |
| 183 | 岫岩满族自治县大友石粉经销处 | 辽宁省鞍山市岫岩满族自治县兴隆镇三道河村 | 13591248804 |
| 184 | 兴业县葵阳镇一帆建材经营部 | 广西兴业县葵阳镇 | |
| 185 | 峡山区太保庄街道晓玮石粉厂 | 潍坊市峡山区太保庄街道高戈庄村 | 13906467716 |
| 186 | 平邑县凯悦石粉厂 | 山东省临沂市平邑县保太镇德埠庄村东首 | 15863913886 |
| 187 | 山阴县振兴石料加工厂 | 山西省朔州市山阴县安荣乡大洋村 | 18603529170 |
| 188 | 永吉县双河镇斯博尔石粉经销部 | 永吉县双河镇黑石村 | 13043326461 |
| 189 | 四川省江油市蜀玉实业有限公司 | 江油市含增工业园 | 18981163968 |
| 190 | 涑水米石加工厂 | 涑水县保野路水北路口 | 13722957315 |

附表2 各石粉企业水分规定

| 生产厂商 | 水分 (%) | 生产厂商 | 水分 (%) |
|------------------------|-----------|---------------------|-----------|
| 峡山区太保庄街道晓玉石粉厂 | ≤2 | 江油市裕隆碳酸钙厂 | ≤0.5 |
| 潍坊市霞山区太保庄街道高戈庄村 | ≤2 | 石粉（粒状）丹徒区高资瑶影建材经营部 | ≤0.5 |
| 峡山区太保庄街道晓玉石粉厂 | ≤2 | 石粉 丹徒区高资瑶影建材经营部 | ≤0.5 |
| 四川省江油市蜀玉实业有限公司（石粉） | ≤1.0 | 峡山区伟杰石粉厂 | ≤0.5 |
| 四川省江油市蜀玉实业有限公司（石粉（粒状）） | ≤1.0 | 阳谷县志远建筑石材有限公司 | ≤0.5 |
| 峡山区太保庄街道华盛石粉厂 | ≤1.0 | 临城县富丰石粉厂 | ≤0.5 |
| 江油市裕隆碳酸钙厂 | ≤1.0 | 南阳市卧龙区亨达物资购销处 | ≤0.5 |
| 峡山区太保庄街道佳盛石粉厂 | ≤0.7 | 平邑县温水镇昱轩石粉加工厂 | ≤0.5 |
| 岫岩满族自治县大友石粉经销处 | ≤0.5 | 平邑县金源钙石购销站 | ≤0.5 |
| 桃江县泰昌钙业有限公司 | ≤0.5 | 平邑县凯悦石粉厂 | ≤0.5 |
| 宜章华瑞砂浆有限公司 | ≤0.5 | 平邑县温水镇昱轩石粉加工厂 | ≤0.5 |
| 桃源县建呈矿粉厂 | ≤0.5 | 马山县周鹿镇嘉汇化工建材厂 | ≤0.5 |
| 石粉（粒状），哈尔滨山林建筑材料有限公司 | ≤0.5 | 南宁市武鸣区裕群建材厂 | ≤0.5 |
| 山东中环钙业有限公司 | ≤0.5 | 淄博达祥石粉有限公司 | ≤0.5 |
| 四川省江油少彬矿业有限公司 | ≤0.5 | 岫岩满族自治县金峰石粉加工厂 | ≤0.5 |
| 峡山区华硕石粉厂 | ≤0.5 | 岫岩满族自治县大友石粉经销处 | ≤0.5 |
| 青岛鲁鑫平滑石制粉有限公司 | ≤0.5 | 平邑昱轩石粉厂 | ≤0.5 |
| 曲靖沣林实业有限公司 | ≤0.5 | 平邑昱轩石粉厂 | ≤0.5 |
| 石林豆黑方解石加工厂 | ≤0.5 | 南阳市卧龙区玉培物资购销部 | ≤0.5 |
| 石粉，四川省江油市宇龙碳酸钙厂 | ≤0.5 | 南阳市晟永钙业有限公司 | ≤0.5 |
| 石粉（粒状），四川省江油少彬矿业有限公司 | ≤0.5 | 桃江县佳业贸易有限公司 | ≤0.5 |
| 东平县鹏捷钙粉有限公司 | ≤0.5 | 赤壁市旺旺钙粉厂 | ≤0.5 |
| 贵安新区高峰镇龙腾矿粉加工厂 | ≤0.5 | 铜山区金石饲料加工厂 | ≤0.5 |
| 山东泓铸石粉有限公司 | ≤0.5 | 龙鑫饲料添加剂有限公司 | ≤0.5 |
| 峡山区太保庄街道晓玮石粉厂 | ≤0.5 | 石粉平邑县温水镇昱轩石粉加工厂 | ≤0.5 |
| 章丘市高钙商贸有限公司 | ≤0.5 | 石粉（粒状）平邑县温水镇昱轩石粉加工厂 | ≤0.5 |
| 淄博市沂源县沂源县敬诚饲料原料销售部 | ≤0.5 | 淄博市沂源县敬诚饲料原料销售部 | ≤0.5 |
| 平邑县凯悦石粉厂 | ≤0.5 | 山东宽达钙业有限公司 | ≤0.5 |
| 山东华鑫钙业有限公司 | ≤0.5 | 平邑金源钙石购销站 | ≤0.5 |
| 峡山区太保庄街道晓玉石粉厂 | ≤0.5 | 高邮市建兴沸石粉厂 | ≤0.5 |
| 阳春市河朗镇信鑫石料制品厂 | ≤0.5 | 石粉：平邑县温水镇昱轩石粉加工厂 | ≤0.5 |
| 云城玉娟石材贸易部 | ≤0.5 | 石粉（粒状）：东平县银山镇金山钙粉厂 | ≤0.5 |

| 生产厂商 | 水分 (%) | 生产厂商 | 水分 (%) |
|-----------------------|-----------|----------------------------------|-----------|
| 德安县葛洪重钙厂 | ≤0.5 | 峡山区太保庄街道佳盛石粉厂 | ≤0.5 |
| 桃江县泰昌钙石粉厂 | ≤0.5 | 潍坊市峡山生态经济发展区太保庄街道华盛石粉加工厂（石粉） | ≤0.5 |
| 峡山区太保庄街道佳盛石粉厂石粉 | ≤0.5 | 潍坊市峡山生态经济发展区太保庄街道华盛石粉加工厂（石粉（粒状）） | ≤0.5 |
| 岫岩满族自治县金峰石粉加工厂 | ≤0.5 | 万年县珠田圣达石粉经营部 | ≤0.5 |
| 平邑县温水镇昱轩石粉加工厂 | ≤0.5 | 万年县锦豪贸易有限公司 | ≤0.5 |
| 南阳市卧龙区亨达物资购销处 | ≤0.5 | 德安县葛洪重钙厂 | ≤0.5 |
| 南阳聚合钙业有限公司 | ≤0.5 | 广西省陆川县一全建材加工厂 | ≤0.5 |
| 南阳市金瀚商贸有限公司 | ≤0.5 | 永吉县双河镇斯博尔石粉经销处 | ≤0.5 |
| 阳春市河朗镇三兴石米厂 | ≤0.5 | 峡山区太保庄街道晓玮石粉厂 | ≤0.5 |
| 湖州天亿钙业股份有限公司 | ≤0.5 | 铁锋区鑫浦非金属矿石粉加工厂 | ≤0.5 |
| 石粉，甘肃美嘉有限公司 | ≤0.5 | 泰安市岱岳区道朗镇康发石料厂 | ≤0.5 |
| 石粉（粒状），甘肃美嘉有限公司 | ≤0.5 | 淄博赢新石粉有限公司 | ≤0.5 |
| 平邑县凯悦石粉厂 | ≤0.5 | 东平县银山镇腾达灰钙厂 | ≤0.5 |
| 石粉，淄博达祥石粉有限公司 | ≤0.5 | 济宁红顺泉建材有限公司 | ≤0.5 |
| 石粉（粒状），峡山区明盛钙粉厂 | ≤0.5 | 沂南县金山钙业有限公司 | ≤0.5 |
| 淄博达祥石粉有限公司 | ≤0.5 | 赞皇县双赢石粉厂 | ≤1 |
| 石粉/山阴县振兴石料加工厂 | ≤0.5 | 临城县富丰石粉厂 | ≤1 |
| 石粉/石粉（粒状）临城县富源石材加工厂 | ≤0.5 | 四川省江油少彬矿业有限公司 | ≤1 |
| 青阳县西华镇云强石粉厂 | ≤0.5 | 罗定市金鸡镇新明利石料厂 | ≤1 |
| 日照成心钙业有限公司 | ≤0.5 | 四川省江油市蜀玉实业有限公司 | ≤1 |
| 长兴洪桥泰如建材部 | ≤0.5 | 四川省江油市蜀玉实业有限公司 | ≤1 |
| 山东宽达钙业有限公司（石粉） | ≤0.5 | 重庆沙坪坝石粉厂 | ≤1 |
| 山东宽达钙业有限公司（石粉（粒状）） | ≤0.5 | 四川裕隆石粉厂 | ≤1 |
| 平邑县温水镇昱轩石粉加工厂(石粉) | ≤0.5 | 赤壁市旺旺钙粉厂 | ≤1 |
| 平邑县温水镇昱轩石粉加工厂(石粉（粒状）) | ≤0.5 | 桃源县鸿程矿粉厂 | ≤0.5 |
| 寿光市月然饲料添加剂经营部 | ≤0.5 | 赤壁市赵李桥和平销售部 | ≤0.5 |
| 章丘市高钙商贸有限公司 | ≤0.5 | 桃江县泰昌钙石粉 | ≤0.5 |
| 阳西县儒洞镇禾泰石粉购销部 | ≤0.5 | 驻马店阿翔 | ≤0.5 |
| 云安区华中石料购销部 | ≤0.5 | 溧阳隆之泰 | ≤0.5 |
| 云城区显芳石材贸易部 | ≤0.5 | 峡山区伟成钙粉厂 | ≤0.5 |
| 罗定市金鸡镇金金石料销售部 | ≤0.5 | 山东泓铸石粉有限公司 | ≤0.5 |
| 陆川县宏源石粉厂 | ≤0.5 | 泰安市岱岳区道朗镇康发石料厂 | ≤0.5 |
| 博罗县公庄镇建一石材贸易商行 | ≤0.5 | 重庆市长寿区陈岸杰饲料钙粉厂 | ≤0.5 |
| 南阳市同耀商贸有限公司 | ≤0.5 | 山东华鑫钙业有限公司 | ≤0.5 |
| 蕉岭县广福镇叶田钙粉厂 | ≤0.5 | 山东华鑫钙业有限公司 | ≤0.5 |

| 生产厂商 | 水分 (%) | 生产厂商 | 水分 (%) |
|---------------------------|-----------|------------------|-----------|
| 平邑县温水镇昱轩石粉加工厂 | ≤0.5 | 淄博赢新石粉有限公司 | ≤0.5 |
| 泰安市岱岳区道朗康发石料厂 | ≤0.5 | 淄博赢新石粉有限公司 | ≤0.5 |
| 荆门市漳河新区银鑫钙粉厂 | ≤0.5 | 章丘市高钙商贸有限公司 | ≤0.5 |
| 哈尔滨市阿城区山林建筑材料有限公司（石粉） | ≤0.5 | 峡山区太保庄街道晓玉石粉厂 | ≤0.5 |
| 哈尔滨市阿城区山林建筑材料有限公司（石粉（粒状）） | ≤0.5 | 淄博达祥石粉有限公司 | ≤0.5 |
| 青阳县木镇镇华盛石粉厂 | ≤0.5 | 山东鼎润钙业有限公司 | ≤0.5 |
| 山东宽达钙业有限公司（石粉） | ≤0.5 | 云南云辉饲料添加剂有限公司 | ≤0.5 |
| 东平县银山镇金山钙粉厂（石粉（粒状）） | ≤0.5 | 曲靖泮林实业有限公司 | ≤0.5 |
| 岐山县鑫盛矿物质加工有限公司 | ≤0.5 | 沂源县敬诚饲料原料销售部 | ≤0.5 |
| 石粉（遵义市道真县任真友） | ≤0.5 | 峡山区太保庄街道明盛石粉厂 | ≤0.5 |
| 石粉（粒装）-独山县麻尾镇星星建材加工厂 | ≤0.5 | 东平县鹏捷钙粉有限公司 | ≤0.5 |
| 石粉（粒状）贵安新区高峰镇龙腾矿粉加工厂 | ≤0.5 | 平邑县宏盛钙粉经销部 | ≤0.5 |
| 石粉（粉状）贵安新区高峰镇龙腾矿粉加工厂 | ≤0.5 | 石粉，哈尔滨山林建筑材料有限公司 | / |
| 沛县鑫顺石粉厂 | ≤0.5 | 东平县鹏捷钙粉有限公司 | / |
| 平邑县凯悦石粉厂 | ≤0.5 | 山东华鑫钙业有限公司 | / |
| 嘉祥县李国强聚金石粉销售处 | ≤0.5 | 南阳市卧龙区康鑫物资购销部 | / |
| 山东中环钙业有限公司 | ≤0.5 | 南召县盛磊钙业有限公司 | / |
| 东平县鹏捷钙粉有限公司 | ≤0.5 | 南阳聚合钙业有限公司 | / |
| 山东华鑫钙业有限公司 | ≤0.5 | 郑州市亚宝生物科技有限公司 | / |
| 平邑县金源钙石购销站 | ≤0.5 | 平邑昱轩石粉厂 | / |
| 平邑县凯悦石粉厂 | ≤0.5 | 淄博达祥石粉有限公司 | / |
| 平邑县温水镇昱轩石粉加工厂 | ≤0.5 | 山东华鑫钙业有限公司 | / |
| 东平县银山镇其申钙粉厂 | ≤0.5 | 南阳市欣达康石业有限公司 | / |
| 山东伊切国际贸易有限公司 | ≤0.5 | | |

附表3：各石粉企业钙指标规定

| 生产厂商 | 钙 (%) | 生产厂商 | 钙 (%) |
|--------------------------|-------|------------------------|-------|
| 石粉, 哈尔滨山林建筑材料有限公司 | ≥38 | 石粉 (粒状) 贵安新区高峰镇龙腾矿粉加工厂 | ≥36 |
| 平邑昱轩石粉厂 | ≥38 | 石粉 (粉状) 贵安新区高峰镇龙腾矿粉加工厂 | ≥36 |
| 阳西县儒洞镇禾泰石粉购销部 | ≥38 | 沛县鑫顺石粉厂 | ≥36 |
| 云安区华中石料购销部 | ≥38 | 平邑县凯悦石粉厂 | ≥36 |
| 云城区显芳石材贸易部 | ≥38 | 嘉祥县李国强聚金石粉销售处 | ≥36 |
| 罗定市金鸡镇金金石料销售部 | ≥38 | 山东中环钙业有限公司 | ≥36 |
| 陆川县宏源石粉厂 | ≥38 | 东平县鹏捷钙粉有限公司 | ≥36 |
| 博罗县公庄镇建一石材贸易商行 | ≥38 | 山东华鑫钙业有限公司 | ≥36 |
| 四川省江油少彬矿业有限公司 | ≥38 | 平邑县金源钙石购销站 | ≥36 |
| 桃源县鸿程矿粉厂 | ≥38 | 平邑县凯悦石粉厂 | ≥36 |
| 桃江县泰昌钙石粉 | ≥38 | 平邑县温水镇昱轩石粉加工厂 | ≥36 |
| 江油市裕隆碳酸钙厂 | ≥38 | 东平县银山镇其申钙粉厂 | ≥36 |
| 四川省江油市蜀玉实业有限公司 (石粉) | ≥38 | 山东伊切国际贸易有限公司 | ≥36 |
| 四川省江油市蜀玉实业有限公司 (石粉 (粒状)) | ≥38 | 江油市裕隆碳酸钙厂 | ≥36 |
| 罗定市金鸡镇新明利石料厂 | ≥38 | 淄博达祥石粉有限公司 | ≥36 |
| 四川省江油市蜀玉实业有限公司 | ≥38 | 山东华鑫钙业有限公司 | ≥36 |
| 云南云辉饲料添加剂有限公司 | ≥38 | 石粉 (粒状) 丹徒区高资瑶影建材经营部 | ≥36 |
| 广西省陆川县一全建材加工厂 | ≥38 | 石粉 丹徒区高资瑶影建材经营部 | ≥36 |
| 四川省江油市蜀玉实业有限公司 | ≥38 | 峡山区伟杰石粉厂 | ≥36 |
| 四川裕隆石粉厂 | ≥38 | 阳谷县志远建筑石材有限公司 | ≥36 |
| 东平县鹏捷钙粉有限公司 | ≥37 | 临城县富丰石粉厂 | ≥36 |
| 赞皇县双赢石粉厂 | ≥37 | 平邑县温水镇昱轩石粉加工厂 | ≥36 |
| 临城县富丰石粉厂 | ≥37 | 平邑县金源钙石购销站 | ≥36 |
| 湖州天亿钙业股份有限公司 | ≥37 | 平邑县凯悦石粉厂 | ≥36 |
| 赤壁市旺旺钙粉厂 | ≥37 | 平邑县温水镇昱轩石粉加工厂 | ≥36 |
| 曲靖沔林实业有限公司 | ≥37 | 马山县周鹿镇嘉汇化工建材厂 | ≥36 |
| 重庆沙坪坝石粉厂 | ≥37 | 南宁市武鸣区裕群建材厂 | ≥36 |
| 岫岩满族自治县大友石粉经销处 | ≥36 | 淄博达祥石粉有限公司 | ≥36 |

| 生产厂商 | 钙 (%) | 生产厂商 | 钙 (%) |
|----------------------|-------|------------------------------|-------|
| 桃江县泰昌钙业有限公司 | ≥36 | 岫岩满族自治县金峰石粉加工厂 | ≥36 |
| 宜章华瑞砂浆有限公司 | ≥36 | 岫岩满族自治县大友石粉经销处 | ≥36 |
| 桃源县建呈矿粉厂 | ≥36 | 平邑昱轩石粉厂 | ≥36 |
| 石粉（粒状），哈尔滨山林建筑材料有限公司 | ≥36 | 平邑昱轩石粉厂 | ≥36 |
| 山东中环钙业有限公司 | ≥36 | 南阳市卧龙区玉培物资购销部 | ≥36 |
| 四川省江油少彬矿业有限公司 | ≥36 | 南阳市晟永钙业有限公司 | ≥36 |
| 峡山区华硕石粉厂 | ≥36 | 桃江县佳业贸易有限公司 | ≥36 |
| 青岛鲁鑫平滑石制粉有限公司 | ≥36 | 赤壁市旺旺钙粉厂 | ≥36 |
| 曲靖沔林实业有限公司 | ≥36 | 铜山区金石饲料加工厂 | ≥36 |
| 石林豆黑方解石加工厂 | ≥36 | 龙鑫饲料添加剂有限公司 | ≥36 |
| 石粉，四川省江油市宇龙碳酸钙厂 | ≥36 | 石粉平邑县温水镇昱轩石粉加工厂 | ≥36 |
| 石粉（粒状），四川省江油少彬矿业有限公司 | ≥36 | 石粉（粒状）平邑县温水镇昱轩石粉加工厂 | ≥36 |
| 东平县鹏捷钙粉有限公司 | ≥36 | 驻马店阿翔 | ≥36 |
| 贵安新区高峰镇龙腾矿粉加工厂 | ≥36 | 溧阳隆之泰 | ≥36 |
| 山东泓铸石粉有限公司 | ≥36 | 峡山区伟成钙粉厂 | ≥36 |
| 峡山区太保庄街道晓玮石粉厂 | ≥36 | 山东泓铸石粉有限公司 | ≥36 |
| 章丘市高钙商贸有限公司 | ≥36 | 淄博市沂源县敬诚饲料原料销售部 | ≥36 |
| 淄博市沂源县沂源县敬诚饲料原料销售部 | ≥36 | 高邮市建兴沸石粉厂 | ≥36 |
| 平邑县凯悦石粉厂 | ≥36 | 石粉：平邑县温水镇昱轩石粉加工厂 | ≥36 |
| 山东华鑫钙业有限公司 | ≥36 | 石粉（粒状）：东平县银山镇金山钙粉厂 | ≥36 |
| 峡山区太保庄街道晓玉石粉厂 | ≥36 | 重庆市长寿区陈岸杰饲料钙粉厂 | ≥36 |
| 阳春市河朗镇信鑫石料制品厂 | ≥36 | 山东华鑫钙业有限公司 | ≥36 |
| 云城玉娟石材贸易部 | ≥36 | 淄博赢新石粉有限公司 | ≥36 |
| 德安县葛洪重钙厂 | ≥36 | 章丘市高钙商贸有限公司 | ≥36 |
| 桃江县泰昌钙石粉厂 | ≥36 | 峡山区太保庄街道晓玉石粉厂 | ≥36 |
| 峡山区太保庄街道佳盛石粉厂石粉 | ≥36 | 淄博达祥石粉有限公司 | ≥36 |
| 岫岩满族自治县金峰石粉加工厂 | ≥36 | 山东鼎润钙业有限公司 | ≥36 |
| 平邑县温水镇昱轩石粉加工厂 | ≥36 | 峡山区太保庄街道佳盛石粉厂 | ≥36 |
| 南阳市卧龙区亨达物资购销处 | ≥36 | 潍坊市峡山生态经济发展区太保庄街道华盛石粉加工厂（石粉） | ≥36 |

| 生产厂商 | 钙 (%) | 生产厂商 | 钙 (%) |
|---------------------------|-------|-------------------|---------|
| 南阳聚合钙业有限公司 | ≥36 | 潍坊市峡山太保庄街道华盛石粉加工厂 | ≥36 |
| 南阳市金瀚商贸有限公司 | ≥36 | 万年县珠田圣达石粉经营部 | ≥36 |
| 阳春市河朗镇三兴石米厂 | ≥36 | 万年县锦豪贸易有限公司 | ≥36 |
| 石粉, 甘肃美嘉有限公司 | ≥36 | 德安县葛洪重钙厂 | ≥36 |
| 石粉(粒状), 甘肃美嘉有限公司 | ≥36 | 永吉县双河镇斯博尔石粉经销处 | ≥36 |
| 平阳县凯悦石粉厂 | ≥36 | 峡山区太保庄街道晓玮石粉厂 | ≥36 |
| 石粉, 淄博达祥石粉有限公司 | ≥36 | 铁锋区鑫浦非金属矿石粉加工厂 | ≥36 |
| 石粉(粒状), 峡山区明盛钙粉厂 | ≥36 | 沂源县敬诚饲料原料销售部 | ≥36 |
| 淄博达祥石粉有限公司 | ≥36 | 峡山区太保庄街道明盛石粉厂 | ≥36 |
| 石粉/山阴县振兴石料加工厂 | ≥36 | 泰安市岱岳区道朗镇康发石料厂 | ≥36 |
| 石粉/石粉(粒状) 临城县富源石材加工厂 | ≥36 | 淄博赢新石粉有限公司 | ≥36 |
| 青阳县西华镇云强石粉厂 | ≥36 | 东平县银山镇腾达灰钙厂 | ≥36 |
| 日照成心钙业有限公司 | ≥36 | 济宁红顺泉建材有限公司 | ≥36 |
| 长兴洪桥泰如建材部 | ≥36 | 沂南县金山钙业有限公司 | ≥36 |
| 山东宽达钙业有限公司(石粉) | ≥36 | 东平县鹏捷钙粉有限公司 | ≥36 |
| 山东宽达钙业有限公司(石粉(粒状)) | ≥36 | 平阳县宏盛钙粉经销部 | ≥36 |
| 平阳县温水镇昱轩石粉加工厂(石粉) | ≥36 | 南阳市欣达康石业有限公司 | 36-39.8 |
| 平阳县温水镇昱轩石粉加工厂(石粉(粒状)) | ≥36 | 南阳市卧龙区亨达物资购销处 | 36-39.8 |
| 寿光市月然饲料添加剂经营部 | ≥36 | 山东华鑫钙业有限公司 | 36-37 |
| 章丘市高钙商贸有限公司 | ≥36 | 山东华鑫钙业有限公司 | 36-37 |
| 南阳市同耀商贸有限公司 | ≥36 | 淄博赢新石粉有限公司 | 36-37 |
| 蕉岭县广福镇叶田钙粉厂 | ≥36 | 南阳市卧龙区康鑫物资购销部 | 36~39.8 |
| 平阳县温水镇昱轩石粉加工厂 | ≥36 | 南召县盛磊钙业有限公司 | 36~39.8 |
| 泰安市岱岳区道朗康发石料厂 | ≥36 | 南阳聚合钙业有限公司 | 36~39.8 |
| 荆门市漳河新区银鑫钙粉厂 | ≥36 | 郑州市亚宝生物科技有限公司 | 36~39.8 |
| 哈尔滨市阿城区山林建筑材料有限公司(石粉) | ≥36 | 峡山区太保庄街道佳盛石粉厂 | ≥35.5 |
| 哈尔滨市阿城区山林建筑材料有限公司(石粉(粒状)) | ≥36 | 山东宽达钙业有限公司 | ≥35.5 |
| 青阳县木镇镇华盛石粉厂 | ≥36 | 平阳县金源钙石购销站 | ≥35.5 |
| 山东宽达钙业有限公司(石粉) | ≥36 | 峡山区太保庄街道晓玉石粉厂 | ≥35% |
| 东平县银山镇金山钙粉厂 | ≥36 | 潍坊市霞山区太保庄街道高戈庄村 | ≥35 |

| 生产厂商 | 钙 (%) | 生产厂商 | 钙 (%) |
|----------------------|-------|----------------|-------|
| 岐山县鑫盛矿物质加工有限公司 | ≥36 | 峡山区太保庄街道晓玉石粉厂 | ≥35 |
| 石粉（遵义市道真县任真友） | ≥36 | 泰安市岱岳区道朗镇康发石料厂 | ≥35 |
| 石粉（粒装）-独山县麻尾镇星星建材加工厂 | ≥36 | 峡山区太保庄街道华盛石粉厂 | ≥35 |
| 赤壁市赵李桥和平销售部 | ≥36 | 平均值 | 36.8 |

附表4 各石粉企业镁指标规定

| 生产厂商 | 镁(%) | 生产厂商 | 镁(%) |
|-----------------------|------|---------------------------|------|
| 溧阳隆之泰 | <2.0 | 哈尔滨市阿城区山林建筑材料有限公司(石粉) | / |
| 曲靖沅林实业有限公司 | <1 | 哈尔滨市阿城区山林建筑材料有限公司(石粉(粒状)) | / |
| 石林豆黑方解石加工厂 | <1 | 青阳县木镇镇华盛石粉厂 | / |
| 平邑县凯悦石粉厂 | <1 | 岐山县鑫盛矿物质加工有限公司 | / |
| 山东华鑫钙业有限公司 | <1 | 桃源县鸿程矿粉厂 | / |
| 峡山区太保庄街道晓玉石粉厂 | <1 | 赤壁市赵李桥和平销售部 | / |
| 寿光市月然饲料添加剂经营部 | <1 | 桃江县泰昌钙石粉 | / |
| 章丘市高钙商贸有限公司 | <1 | 石粉(粒状) 贵安新区高峰镇龙腾矿粉加工厂 | / |
| 山东宽达钙业有限公司(石粉) | <1 | 石粉(粉状) 贵安新区高峰镇龙腾矿粉加工厂 | / |
| 东平县银山镇金山钙粉厂(石粉(粒状)) | <1 | 沛县鑫顺石粉厂 | / |
| 石粉(遵义市道真县任真友) | <1 | 平邑县凯悦石粉厂 | / |
| 石粉(粒装)-独山县麻尾镇星星建材加工厂 | <1 | 嘉祥县李国强聚金石粉销售处 | / |
| 驻马店阿翔 | <1 | 山东中环钙业有限公司 | / |
| 济宁红顺泉建材有限公司 | <1 | 潍坊市霞山区太保庄街道高戈庄村 | / |
| 沂南县金山钙业有限公司 | <1 | 东平县鹏捷钙粉有限公司 | / |
| 平邑县金源钙石购销站 | <1 | 山东华鑫钙业有限公司 | / |
| 平邑县凯悦石粉厂 | <1 | 江油市裕隆碳酸钙厂 | / |
| 平邑县温水镇昱轩石粉加工厂 | <1 | 江油市裕隆碳酸钙厂 | / |
| 东平县银山镇其申钙粉厂 | <1 | 四川省江油市蜀玉实业有限公司(石粉) | / |
| 山东伊切国际贸易有限公司 | <1 | 四川省江油市蜀玉实业有限公司(石粉(粒状)) | / |
| 重庆市长寿区陈岸杰饲料钙粉厂 | <1 | 淄博达祥石粉有限公司 | / |
| 赤壁市旺旺钙粉厂 | <1 | 山东华鑫钙业有限公司 | / |
| 石粉, 四川省江油市宇龙碳酸钙厂 | / | 石粉(粒状) 丹徒区高资瑶影建材经营部 | / |
| 石粉(粒状), 四川省江油少彬矿业有限公司 | / | 石粉 丹徒区高资瑶影建材经营部 | / |
| 章丘市高钙商贸有限公司 | / | 峡山区伟杰石粉厂 | / |
| 淄博市沂源县沂源县敬诚饲料原料销售部 | / | 阳谷县志远建筑石材有限公司 | / |
| 峡山区太保庄街道晓玉石粉厂 | / | 临城县富丰石粉厂 | / |
| 岫岩满族自治县大友石粉经销处 | / | 南阳市卧龙区亨达物资购销处 | / |
| 桃江县泰昌钙业有限公司 | / | 平邑县温水镇昱轩石粉加工厂 | / |
| 宜章华瑞砂浆有限公司 | / | 平邑县金源钙石购销站 | / |
| 桃源县建呈矿粉厂 | / | 罗定市金鸡镇新明利石料厂 | / |
| 石粉(粒状), 哈尔滨山林建筑材料有限公司 | / | 平邑县凯悦石粉厂 | / |
| 石粉, 哈尔滨山林建筑材料有限公司 | / | 平邑县温水镇昱轩石粉加工厂 | / |

| 生产厂商 | 镁(%) | 生产厂商 | 镁(%) |
|---------------------|------|---------------------|------|
| 山东中环钙业有限公司 | / | 四川省江油市蜀玉实业有限公司 | / |
| 东平县鹏捷钙粉有限公司 | / | 马山县周鹿镇嘉汇化工建材厂 | / |
| 山东华鑫钙业有限公司 | / | 南宁市武鸣区裕群建材厂 | / |
| 四川省江油少彬矿业有限公司 | / | 淄博达祥石粉有限公司 | / |
| 峡山区华硕石粉厂 | / | 岫岩满族自治县金峰石粉加工厂 | / |
| 青岛鲁鑫平滑石制粉有限公司 | / | 岫岩满族自治县大友石粉经销处 | / |
| 东平县鹏捷钙粉有限公司 | / | 平邑昱轩石粉厂 | / |
| 贵安新区高峰镇龙腾矿粉加工厂 | / | 平邑昱轩石粉厂 | / |
| 山东泓铸石粉有限公司 | / | 南阳市卧龙区玉培物资购销部 | / |
| 峡山区太保庄街道晓玉石粉厂 | / | 南阳市晟永钙业有限公司 | / |
| 峡山区太保庄街道晓玮石粉厂 | / | 桃江县佳业贸易有限公司 | / |
| 阳春市河朗镇信鑫石料制品厂 | / | 赤壁市旺旺钙粉厂 | / |
| 云城玉娟石材贸易部 | / | 铜山区金石饲料加工厂 | / |
| 赞皇县双赢石粉厂 | / | 龙鑫饲料添加剂有限公司 | / |
| 临城县富丰石粉厂 | / | 石粉平邑县温水镇昱轩石粉加工厂 | / |
| 南阳市卧龙区康鑫物资购销部 | / | 石粉（粒状）平邑县温水镇昱轩石粉加工厂 | / |
| 南召县盛磊钙业有限公司 | / | 峡山区伟成钙粉厂 | / |
| 德安县葛洪重钙厂 | / | 山东泓铸石粉有限公司 | / |
| 桃江县泰昌钙石粉厂 | / | 泰安市岱岳区道朗镇康发石料厂 | / |
| 峡山区太保庄街道佳盛石粉厂石粉 | / | 淄博市沂源县敬诚饲料原料销售部 | / |
| 岫岩满族自治县金峰石粉加工厂 | / | 峡山区太保庄街道佳盛石粉厂 | / |
| 平邑县温水镇昱轩石粉加工厂 | / | 山东宽达钙业有限公司 | / |
| 南阳市卧龙区亨达物资购销处 | / | 平邑金源钙石购销站 | / |
| 南阳聚合钙业有限公司 | / | 高邮市建兴沸石粉厂 | / |
| 南阳市金瀚商贸有限公司 | / | 石粉：平邑县温水镇昱轩石粉加工厂 | / |
| 阳春市河朗镇三兴石米厂 | / | 石粉（粒状）：东平县银山镇金山钙粉厂 | / |
| 湖州天亿钙业股份有限公司 | / | 山东华鑫钙业有限公司 | / |
| 石粉，甘肃美嘉有限公司 | / | 山东华鑫钙业有限公司 | / |
| 甘肃美嘉有限公司 | / | 淄博赢新石粉有限公司 | / |
| 平邑县凯悦石粉厂 | / | 淄博赢新石粉有限公司 | / |
| 石粉，淄博达祥石粉有限公司 | / | 峡山区太保庄街道华盛石粉厂 | / |
| 峡山区明盛钙粉厂 | / | 章丘市高钙商贸有限公司 | / |
| 淄博达祥石粉有限公司 | / | 峡山区太保庄街道晓玉石粉厂 | / |
| 石粉/山阴县振兴石料加工厂 | / | 淄博达祥石粉有限公司 | / |
| 石粉/石粉（粒状）临城县富源石材加工厂 | / | 山东鼎润钙业有限公司 | / |
| 南阳聚合钙业有限公司 | / | 峡山区太保庄街道佳盛石粉厂 | / |
| 郑州市亚宝生物科技有限公司 | / | 云南云辉饲料添加剂有限公司 | / |
| 青阳县酉华镇云强石粉厂 | / | 曲靖泮林实业有限公司 | / |

| 生产厂商 | 镁(%) | 生产厂商 | 镁(%) |
|-----------------------|------|----------------------------------|------|
| 日照成心钙业有限公司 | / | 潍坊市峡山生态经济发展区太保庄街道华盛石粉加工厂（石粉） | / |
| 长兴洪桥泰如建材部 | / | 潍坊市峡山生态经济发展区太保庄街道华盛石粉加工厂（石粉（粒状）） | / |
| 山东宽达钙业有限公司（石粉） | / | 万年县珠田圣达石粉经营部 | / |
| 山东宽达钙业有限公司（石粉（粒状）） | / | 万年县锦豪贸易有限公司 | / |
| 平邑县温水镇昱轩石粉加工厂(石粉) | / | 德安县葛洪重钙厂 | / |
| 平邑县温水镇昱轩石粉加工厂(石粉（粒状）) | / | 广西省陆川县一全建材加工厂 | / |
| 平邑昱轩石粉厂 | / | 四川省江油市蜀玉实业有限公司 | / |
| 阳西县儒洞镇禾泰石粉购销部 | / | 重庆沙坪坝石粉厂 | / |
| 云安区华中石料购销部 | / | 四川裕隆石粉厂 | / |
| 云城区显芳石材贸易部 | / | 永吉县双河镇斯博尔石粉经销处 | / |
| 罗定市金鸡镇金金石料销售部 | / | 峡山区太保庄街道晓玮石粉厂 | / |
| 陆川县宏源石粉厂 | / | 铁锋区鑫浦非金属矿石粉加工厂 | / |
| 博罗县公庄镇建一石材贸易商行 | / | 沂源县敬诚饲料原料销售部 | / |
| 四川省江油少彬矿业有限公司 | / | 峡山区太保庄街道明盛石粉厂 | / |
| 南阳市同耀商贸有限公司 | / | 泰安市岱岳区道朗镇康发石料厂 | / |
| 蕉岭县广福镇叶田钙粉厂 | / | 淄博赢新石粉有限公司 | / |
| 平邑县温水镇昱轩石粉加工厂 | / | 东平县银山镇腾达灰钙厂 | / |
| 泰安市岱岳区道朗康发石料厂 | / | 东平县鹏捷钙粉有限公司 | / |
| 荆门市漳河新区银鑫钙粉厂 | / | 平邑县宏盛钙粉经销部 | / |
| 南阳市欣达康石业有限公司 | / | | |

检测结果附表1：

石粉（粉状）水分结果

| 序号 | 石粉（粉状）生产厂商名称 | 水分,% |
|----|--------------------|------|
| 1 | 岫岩满族自治县大友石粉经销处 | 0.89 |
| 2 | 桃江县泰昌钙业有限公司 | 0.30 |
| 3 | 宜章华瑞砂浆有限公司 | 0.01 |
| 4 | 桃源县建呈矿粉厂 | 0.22 |
| 5 | 哈尔滨山林建筑材料有限公司 | 0.23 |
| 6 | 山东中环钙业有限公司 | 0.42 |
| 7 | 东平县鹏捷钙粉有限公司 | 0.02 |
| 8 | 山东华鑫钙业有限公司 | 0.12 |
| 9 | 四川省江油少彬矿业有限公司 | 0.23 |
| 10 | 峡山区华硕石粉厂 | 0.20 |
| 11 | 青岛鲁鑫平滑石制粉有限公司 | 0.27 |
| 12 | 曲靖泮林实业有限公司 | 0.12 |
| 13 | 石林豆黑方解石加工厂 | 0.27 |
| 14 | 四川省江油市裕隆碳酸钙厂 | 0.10 |
| 15 | 东平县鹏捷钙粉有限公司 | 0.29 |
| 16 | 贵安新区高峰镇龙腾矿粉加工厂 | 0.13 |
| 17 | 山东泓铸石粉有限公司 | 0.16 |
| 18 | 峡山区太保庄街道晓玮石粉厂 | 0.13 |
| 19 | 章丘市高钙商贸有限公司 | 0.49 |
| 20 | 淄博市沂源县沂源县敬诚饲料原料销售部 | 0.14 |
| 21 | 平邑县凯悦石粉厂 | 0.06 |
| 22 | 山东华鑫钙业有限公司 | 0.39 |
| 23 | 峡山区太保庄街道晓玉石粉厂 | 0.17 |
| 24 | 阳春市河朗镇信鑫石料制品厂 | 0.19 |
| 25 | 云城玉娟石材贸易部 | 0.12 |
| 26 | 赞皇县双赢石粉厂 | 0.3 |
| 27 | 临城县富丰石粉厂 | 0.36 |
| 28 | 南阳市卧龙区康鑫物资购销部 | 0.20 |
| 29 | 南召县盛磊钙业有限公司 | 0.12 |
| 30 | 德安县葛洪重钙厂 | 0.40 |
| 31 | 峡山区太保庄街道佳盛石粉厂石粉 | 0.08 |
| 32 | 岫岩满族自治县金峰石粉加工厂 | 0.35 |
| 33 | 平邑县温水镇昱轩石粉加工厂 | 0.16 |
| 34 | 南阳市卧龙区亨达物资购销处 | 1.83 |
| 35 | 南阳聚合钙业有限公司 | 0.08 |
| 36 | 罗定市金鸡镇庙岗石料厂 | 0.31 |
| 37 | 湖州天亿钙业股份有限公司 | 0.16 |
| 38 | 甘肃美嘉有限公司 | 0.21 |
| 39 | 平邑县凯悦石粉厂 | 0.33 |

| | | |
|----|-----------------------|------|
| 40 | 淄博达祥石粉有限公司 | 0.12 |
| 41 | 石粉/山阴县振兴石料加工厂 | 0.06 |
| 42 | 南阳聚合钙业有限公司 | 0.25 |
| 43 | 郑州市亚宝生物科技有限公司 | 0.07 |
| 44 | 青阳县酉华镇云强石粉厂 | 0.60 |
| 45 | 日照成心钙业有限公司 | 0.47 |
| 46 | 长兴洪桥泰如建材部 | 0.41 |
| 47 | 高邮市邮兴石粉厂 | 0.17 |
| 48 | 山东宽达钙业有限公司（石粉） | 0.48 |
| 49 | 平阳县温水镇昱轩石粉加工厂(石粉) | 0.11 |
| 50 | 平邑昱轩石粉厂 | 0.68 |
| 51 | 寿光市月然饲料添加剂经营部 | 0.32 |
| 52 | 章丘市高钙商贸有限公司 | 0.01 |
| 53 | 阳西县儒洞镇禾泰石粉购销部 | 0.22 |
| 54 | 云安区华中石料购销部 | 0.16 |
| 55 | 云城区显芳石材贸易部 | 0.56 |
| 56 | 罗定市金鸡镇金金石料销售部 | 0.13 |
| 57 | 陆川县宏源石粉厂 | 0.07 |
| 58 | 博罗县公庄镇建一石材贸易商行 | 0.57 |
| 59 | 四川省江油少彬矿业有限公司 | 0.32 |
| 60 | 南阳市同耀商贸有限公司 | 0.46 |
| 61 | 蕉岭县广福镇叶田钙粉厂 | 0.13 |
| 62 | 平阳县温水镇昱轩石粉加工厂 | 0.13 |
| 63 | 泰安市岱岳区道朗康发石料厂 | 0.10 |
| 64 | 荆门市漳河新区银鑫钙粉厂 | 0.33 |
| 65 | 哈尔滨市阿城区山林建筑材料有限公司（石粉） | 0.26 |
| 66 | 青阳县木镇镇华盛石粉厂 | 0.11 |
| 67 | 山东宽达钙业有限公司（石粉） | 0.01 |
| 68 | 岐山县鑫盛矿物质加工有限公司 | 0.08 |
| 69 | 石粉（遵义市道真县任真友） | 0.52 |
| 70 | 桃源县鸿程矿粉厂 | 0.28 |
| 71 | 赤壁市赵李桥和平销售部 | 0.24 |
| 72 | 桃江县泰昌钙石粉 | 0.28 |
| 73 | 贵安新区高峰镇龙腾矿粉加工厂 | 0.20 |
| 74 | 沛县鑫顺石粉厂 | 0.20 |
| 75 | 平阳县凯悦石粉厂 | 0.55 |
| 76 | 山东中环钙业有限公司 | 0.37 |
| 77 | 东平县鹏捷钙粉有限公司 | 0.24 |
| 78 | 山东华鑫钙业有限公司 | 0.22 |
| 79 | 平阳县金源钙石购销站 | 0.15 |
| 80 | 平阳县凯悦石粉厂 | 0.05 |
| 81 | 东平县银山镇其申钙粉厂 | 0.18 |
| 82 | 山东伊切国际贸易有限公司 | 0.16 |
| 83 | 平阳县温水镇昱轩石粉加工厂(石粉) | 0.15 |

| | | |
|-----|--------------------|------|
| 84 | 江油市裕隆碳酸钙厂 | 0.18 |
| 85 | 四川省江油市蜀玉实业有限公司（石粉） | 0.24 |
| 86 | 淄博达祥石粉有限公司 | 0.19 |
| 87 | 山东华鑫钙业有限公司 | 0.13 |
| 88 | 石粉 丹徒区高资瑶影建材经营部 | 0.22 |
| 89 | 峡山区伟杰石粉厂 | 0.26 |
| 90 | 阳谷县志远建筑石材有限公司 | 0.16 |
| 91 | 临城县富丰石粉厂 | 0.39 |
| 92 | 南阳市卧龙区亨达物资购销处 | 0.38 |
| 93 | 平邑县温水镇昱轩石粉加工厂 | 0.24 |
| 94 | 罗定市金鸡镇新明利石料厂 | 0.05 |
| 95 | 平邑县凯悦石粉厂 | 0.35 |
| 96 | 平邑县温水镇昱轩石粉加工厂 | 0.29 |
| 97 | 峡山区太保庄街道晓玉石粉厂 | 0.45 |
| 98 | 四川省江油市蜀玉实业有限公司 | 0.42 |
| 99 | 马山县周鹿镇嘉汇化工建材厂 | 0.25 |
| 100 | 南宁市武鸣区裕群建材厂 | 0.23 |
| 101 | 淄博达祥石粉有限公司 | 0.28 |
| 102 | 岫岩满族自治县大友石粉经销处 | 0.15 |
| 103 | 平邑县温水镇昱轩石粉加工厂(石粉) | 0.39 |
| 104 | 南阳市卧龙区玉培物资购销部 | 0.05 |
| 105 | 南阳市晟永钙业有限公司 | 0.05 |
| 106 | 赤壁市旺旺钙粉厂 | 0.47 |
| 107 | 铜山区金石饲料加工厂 | 0.35 |
| 108 | 京山龙鑫饲料添加剂有限公司 | 0.30 |
| 109 | 石粉平邑县温水镇昱轩石粉加工厂 | 0.23 |
| 110 | 驻马店阿翔 | 0.04 |
| 111 | 峡山区伟成钙粉厂 | 0.30 |
| 112 | 山东泓铸石粉有限公司 | 0.13 |
| 113 | 泰安市岱岳区道朗镇康发石料厂 | 0.47 |
| 114 | 淄博市沂源县敬诚饲料原料销售部 | 0.18 |
| 115 | 峡山区太保庄街道晓玉石粉厂 | 0.15 |
| 116 | 山东宽达钙业有限公司 | 0.23 |
| 117 | 平邑金源钙石购销站 | 0.15 |
| 118 | 高邮市建兴沸石粉厂 | 0.14 |
| 119 | 平邑县温水镇昱轩石粉加工厂 | 0.36 |

检测结果附表2

石粉（粒状）水分结果

| 序号 | 石粉（粒状）生产厂商名称 | 水分，% |
|------|----------------------------------|------|
| 2-1 | 四川省江油少彬矿业有限公司 | 0.42 |
| 2-2 | 甘肃美嘉有限公司 | 0.12 |
| 2-3 | 峡山区明盛钙粉厂 | 0.50 |
| 2-4 | 山东宽达钙业有限公司（石粉（粒状）） | 0.18 |
| 2-5 | 平邑县温水镇昱轩石粉加工厂(石粉（粒状）) | 0.11 |
| 2-6 | 哈尔滨市阿城区山林建筑材料有限公司（石粉（粒状）） | 0.56 |
| 2-7 | 东平县银山镇金山钙粉厂（石粉（粒状）） | 0.54 |
| 2-8 | 平邑县温水镇昱轩石粉加工厂(石粉（粒状）) | 0.22 |
| 2-9 | 四川省江油市蜀玉实业有限公司（石粉（粒状）） | 0.24 |
| 2-10 | 平邑县温水镇昱轩石粉加工厂(石粉（粒状）) | 0.24 |
| 2-11 | 东平县银山镇金山钙粉厂 | 0.20 |
| 2-12 | 山东华鑫钙业有限公司 | 0.09 |
| 2-13 | 峡山区太保庄街道晓玉石粉厂 | 0.29 |
| 2-14 | 岫岩满族自治县金峰石粉加工厂 | 0.17 |
| 2-15 | 平邑县凯悦石粉加工厂 | 0.18 |
| 2-16 | 南阳市金瀚商贸有限公司 | 0.44 |
| 2-17 | 临城县富源石材加工厂 | 0.18 |
| 2-18 | 潍坊市霞山区太保庄街道高戈庄村 | 0.07 |
| 2-19 | 平邑县温水镇昱轩石粉加工厂 | 0.12 |
| 2-20 | 广西德海丰商贸有限公司 | 0.05 |
| 2-21 | 奈曼旗合意石灰石制造有限公司 | 0.05 |
| 2-22 | 岫岩满族自治县金峰石粉加工厂 | 0.10 |
| 2-23 | 云南磷化集团有限公司 | 0.02 |
| 2-24 | 甘肃美嘉钙商贸有限公司 | 0.04 |
| 2-25 | 淄博赢新石粉有限公司 | 0.20 |
| 2-26 | 邯郸市汇文钙粉公司 | 0.20 |
| 2-27 | 铜山区金石饲料加工厂 | 0.10 |
| 2-28 | 平邑县温水镇昱轩石粉加工厂 | 0.20 |
| 2-29 | 贺州市隆顺昇矿业有限公司 | 0.03 |
| 2-30 | 淄博赢新石粉有限公司 | 0.10 |
| 2-31 | 青阳县酉华镇云强石粉厂 | 0.10 |
| 2-32 | 山东中环钙业有限公司 | 0.10 |
| 2-33 | 白银区金运宏石粉销售店 | 0.10 |
| 2-34 | 东平县鹏捷钙粉有限公司 | 0.10 |
| 2-35 | 海阳市德建建材经销部 | 0.10 |
| 2-36 | 岫岩满族自治县偏岭镇飞天石粉经销处 | 0.04 |
| 2-37 | 溧阳市溧城华之昌物资经营部 | 0.20 |
| 2-38 | 潍坊市峡山生态经济发展区太保庄街道华盛石粉加工厂（石粉（粒状）） | 0.16 |

| | | |
|------|------------------------------|------|
| 2-39 | 石粉（粒状）丹徒区高资瑶影建材经营部 | 0.26 |
| 2-40 | 石粉（粒装）-独山县麻尾镇星星建材加工厂 | 0.49 |
| 2-41 | 淄博达祥石粉有限公司 | 0.67 |
| 2-42 | 淄博赢新石粉有限公司 | 0.12 |
| 2-43 | 万年县珠田圣达石粉经营部 | 0.13 |
| 2-44 | 重庆市长寿区陈岸杰饲料钙粉厂 | 0.10 |
| 2-45 | 峡山区太保庄街道华盛石粉厂 | 0.06 |
| 2-46 | 平阳县金源钙石购销站 | 0.07 |
| 2-47 | 山东华鑫钙业有限公司 | 0.37 |
| 2-48 | 淄博赢新石粉有限公司 | 0.21 |
| 2-49 | 章丘市高钙商贸有限公司 | 0.34 |
| 2-50 | 潍坊市峡山生态经济发展区太保庄街道华盛石粉加工厂（石粉） | 0.16 |
| 2-51 | 万年县锦豪贸易有限公司 | 0.85 |
| 2-52 | 德安县葛洪重钙厂 | 0.18 |
| 2-53 | 广西省陆川县一全建材加工厂 | 0.17 |
| 2-54 | 四川省江油市蜀玉实业有限公司 | 1.05 |
| 2-55 | 重庆沙坪坝石粉厂 | 0.48 |
| 2-56 | 四川裕隆石粉厂 | 0.35 |
| 2-57 | 峡山区太保庄街道晓玮石粉厂 | 0.28 |
| 2-58 | 铁锋区鸿岩石粉厂 | 0.14 |
| 2-59 | 德安县葛洪重钙厂 | 0.32 |
| 2-60 | 滨州市硕润钙业有限公司 | 0.35 |

检测结果附表3

不同生产厂商石粉中钙含量结果汇总

| 序号 | 生产厂商名称 | 钙, % |
|----|--------------------|------|
| 1 | 岫岩满族自治县大友石粉经销处 | 39.5 |
| 2 | 桃江县泰昌钙业有限公司 | 39.4 |
| 3 | 宜章华瑞砂浆有限公司 | 39.1 |
| 4 | 桃源县建呈矿粉厂 | 39.1 |
| 5 | 哈尔滨山林建筑材料有限公司 | 39.1 |
| 6 | 山东中环钙业有限公司 | 39.0 |
| 7 | 东平县鹏捷钙粉有限公司 | 39.0 |
| 8 | 山东华鑫钙业有限公司 | 39.0 |
| 9 | 四川省江油少彬矿业有限公司 | 39.0 |
| 10 | 峡山区华硕石粉厂 | 38.9 |
| 11 | 青岛鲁鑫平滑石制粉有限公司 | 38.8 |
| 12 | 曲靖沅林实业有限公司 | 38.7 |
| 13 | 石林豆黑方解石加工厂 | 38.7 |
| 14 | 四川省江油市裕隆碳酸钙厂 | 38.6 |
| 15 | 东平县鹏捷钙粉有限公司 | 38.5 |
| 16 | 贵安新区高峰镇龙腾矿粉加工厂 | 38.4 |
| 17 | 山东泓铸石粉有限公司 | 38.4 |
| 18 | 峡山区太保庄街道晓玮石粉厂 | 38.4 |
| 19 | 章丘市高钙商贸有限公司 | 38.4 |
| 20 | 淄博市沂源县沂源县敬诚饲料原料销售部 | 38.3 |
| 21 | 平昌县凯悦石粉厂 | 38.2 |
| 22 | 山东华鑫钙业有限公司 | 37.9 |
| 23 | 峡山区太保庄街道晓玉石粉厂 | 37.8 |
| 24 | 阳春市河朗镇信鑫石料制品厂 | 37.8 |
| 25 | 云城玉娟石材贸易部 | 37.6 |
| 26 | 赞皇县双赢石粉厂 | 37.5 |
| 27 | 临城县富丰石粉厂 | 37.5 |
| 28 | 南阳市卧龙区康鑫物资购销部 | 37.3 |
| 29 | 南召县盛磊钙业有限公司 | 37.2 |
| 30 | 德安县葛洪重钙厂 | 37.2 |
| 31 | 峡山区太保庄街道佳盛石粉厂石粉 | 37.1 |
| 32 | 岫岩满族自治县金峰石粉加工厂 | 37.1 |
| 33 | 平昌县温水镇昱轩石粉加工厂 | 37.0 |
| 34 | 南阳市卧龙区亨达物资购销处 | 37.0 |
| 35 | 南阳聚合钙业有限公司 | 36.8 |
| 36 | 罗定市金鸡镇庙岗石料厂 | 36.7 |
| 37 | 湖州天亿钙业股份有限公司 | 36.4 |
| 38 | 甘肃美嘉有限公司 | 36.4 |
| 39 | 平昌县凯悦石粉厂 | 36.3 |

| | | |
|----|-----------------------|------|
| 40 | 淄博达祥石粉有限公司 | 36.2 |
| 41 | 石粉/山阴县振兴石料加工厂 | 36.1 |
| 42 | 南阳聚合钙业有限公司 | 36.1 |
| 43 | 郑州市亚宝生物科技有限公司 | 35.9 |
| 44 | 青阳县酉华镇云强石粉厂 | 35.7 |
| 45 | 日照成心钙业有限公司 | 35.3 |
| 46 | 长兴洪桥泰如建材部 | 35.2 |
| 47 | 高邮市邮兴石粉厂 | 34.9 |
| 48 | 山东宽达钙业有限公司（石粉） | 34.9 |
| 49 | 平邑县温水镇昱轩石粉加工厂(石粉) | 34.7 |
| 50 | 平邑昱轩石粉厂 | 34.7 |
| 51 | 寿光市月然饲料添加剂经营部 | 34.5 |
| 52 | 章丘市高钙商贸有限公司 | 34.2 |
| 53 | 阳西县儒洞镇禾泰石粉购销部 | 33.1 |
| 54 | 云安区华中石料购销部 | 40.5 |
| 55 | 云城区显芳石材贸易部 | 40.1 |
| 56 | 罗定市金鸡镇金金石料销售部 | 39.9 |
| 57 | 陆川县宏源石粉厂 | 39.6 |
| 58 | 博罗县公庄镇建一石材贸易商行 | 39.3 |
| 59 | 四川省江油少彬矿业有限公司 | 39.3 |
| 60 | 南阳市同耀商贸有限公司 | 39.3 |
| 61 | 蕉岭县广福镇叶田钙粉厂 | 39.2 |
| 62 | 平邑县温水镇昱轩石粉加工厂 | 39.2 |
| 63 | 泰安市岱岳区道朗康发石料厂 | 39.1 |
| 64 | 荆门市漳河新区银鑫钙粉厂 | 38.9 |
| 65 | 哈尔滨市阿城区山林建筑材料有限公司（石粉） | 38.6 |
| 66 | 青阳县木镇镇华盛石粉厂 | 38.5 |
| 67 | 山东宽达钙业有限公司（石粉） | 38.4 |
| 68 | 岐山县鑫盛矿物质加工有限公司 | 38.3 |
| 69 | 石粉（遵义市道真县任真友） | 38.3 |
| 70 | 桃源县鸿程矿粉厂 | 38.3 |
| 71 | 赤壁市赵李桥和平销售部 | 38.3 |
| 72 | 桃江县泰昌钙石粉 | 38.2 |
| 73 | 贵安新区高峰镇龙腾矿粉加工厂 | 38.2 |
| 74 | 沛县鑫顺石粉厂 | 38.2 |
| 75 | 平邑县凯悦石粉厂 | 38.1 |
| 76 | 山东中环钙业有限公司 | 38.1 |
| 77 | 东平县鹏捷钙粉有限公司 | 38.1 |
| 78 | 山东华鑫钙业有限公司 | 38.0 |
| 79 | 平邑县金源钙石购销站 | 38.0 |
| 80 | 平邑县凯悦石粉厂 | 37.9 |
| 81 | 东平县银山镇其申钙粉厂 | 37.9 |
| 82 | 山东伊切国际贸易有限公司 | 37.8 |
| 83 | 平邑县温水镇昱轩石粉加工厂(石粉) | 37.8 |

| | | |
|-----|--------------------|------|
| 84 | 江油市裕隆碳酸钙厂 | 37.7 |
| 85 | 四川省江油市蜀玉实业有限公司（石粉） | 37.7 |
| 86 | 淄博达祥石粉有限公司 | 37.7 |
| 87 | 山东华鑫钙业有限公司 | 37.6 |
| 88 | 石粉 丹徒区高资瑶影建材经营部 | 37.6 |
| 89 | 峡山区伟杰石粉厂 | 37.5 |
| 90 | 阳谷县志远建筑石材有限公司 | 37.5 |
| 91 | 临城县富丰石粉厂 | 37.3 |
| 92 | 南阳市卧龙区亨达物资购销处 | 37.2 |
| 93 | 平邑县温水镇昱轩石粉加工厂 | 37.2 |
| 94 | 罗定市金鸡镇新明利石料厂 | 37.1 |
| 95 | 平邑县凯悦石粉厂 | 37.1 |
| 96 | 平邑县温水镇昱轩石粉加工厂 | 37.1 |
| 97 | 峡山区太保庄街道晓玉石粉厂 | 37.0 |
| 98 | 四川省江油市蜀玉实业有限公司 | 36.9 |
| 99 | 马山县周鹿镇嘉汇化工建材厂 | 36.8 |
| 100 | 南宁市武鸣区裕群建材厂 | 36.9 |
| 101 | 淄博达祥石粉有限公司 | 36.7 |
| 102 | 岫岩满族自治县大友石粉经销处 | 36.6 |
| 103 | 平邑县温水镇昱轩石粉加工厂(石粉) | 36.5 |
| 104 | 南阳市卧龙区玉培物资购销部 | 36.2 |
| 105 | 南阳市晟永钙业有限公司 | 36.1 |
| 106 | 赤壁市旺旺钙粉厂 | 35.9 |
| 107 | 铜山区金石饲料加工厂 | 35.9 |
| 108 | 京山龙鑫饲料添加剂有限公司 | 35.9 |
| 109 | 石粉平邑县温水镇昱轩石粉加工厂 | 35.9 |
| 110 | 驻马店阿翔 | 35.8 |
| 111 | 峡山区伟成钙粉厂 | 35.6 |
| 112 | 山东泓铸石粉有限公司 | 35.6 |
| 113 | 泰安市岱岳区道朗镇康发石料厂 | 35.4 |
| 114 | 淄博市沂源县敬诚饲料原料销售部 | 35.4 |
| 115 | 峡山区太保庄街道晓玉石粉厂 | 35.3 |
| 116 | 山东宽达钙业有限公司 | 34.3 |
| 117 | 平邑金源钙石购销站 | 33.4 |
| 118 | 高邮市建兴沸石粉厂 | 32.8 |
| 119 | 平邑县温水镇昱轩石粉加工厂 | 32.8 |

检测结果附表4

不同生产厂商石粉（粒状）中钙含量结果汇总

| 序号 | 生产厂商名称 | 钙，% |
|------|---------------------------|------|
| 2-1 | 四川省江油少彬矿业有限公司 | 39.8 |
| 2-2 | 甘肃美嘉有限公司 | 36.7 |
| 2-3 | 峡山区明盛钙粉厂 | 35.6 |
| 2-4 | 山东宽达钙业有限公司（石粉（粒状）） | 41.4 |
| 2-5 | 平邑县温水镇昱轩石粉加工厂(石粉（粒状）) | 36.3 |
| 2-6 | 哈尔滨市阿城区山林建筑材料有限公司（石粉（粒状）） | 36.0 |
| 2-7 | 东平县银山镇金山钙粉厂（石粉（粒状）） | 39.1 |
| 2-8 | 平邑县温水镇昱轩石粉加工厂(石粉（粒状）) | 39.2 |
| 2-9 | 四川省江油市蜀玉实业有限公司（石粉（粒状）） | 38.4 |
| 2-10 | 平邑县温水镇昱轩石粉加工厂(石粉（粒状）) | 39.5 |
| 2-11 | 东平县银山镇金山钙粉厂 | 37.4 |
| 2-12 | 山东华鑫钙业有限公司 | 39.3 |
| 2-13 | 峡山区太保庄街道晓玉石粉厂 | 35.9 |
| 2-14 | 岫岩满族自治县金峰石粉加工厂 | 39.8 |
| 2-15 | 平邑县凯悦石粉加工厂 | 36.4 |
| 2-16 | 南阳市金瀚商贸有限公司 | 39.3 |
| 2-17 | 临城县富源石材加工厂 | 35.6 |
| 2-18 | 潍坊市霞山区太保庄街道高戈庄村 | 36.1 |
| 2-19 | 平邑县温水镇昱轩石粉加工厂 | 38.3 |
| 2-20 | 广西德海丰商贸有限公司 | 39.5 |
| 2-21 | 奈曼旗合意石灰石制造有限公司 | 39.1 |
| 2-22 | 岫岩满族自治县金峰石粉加工厂 | 37.0 |
| 2-23 | 云南磷化集团有限公司 | 39.5 |
| 2-24 | 甘肃美嘉钙商贸有限公司 | 38.1 |
| 2-25 | 淄博赢新石粉有限公司 | 38.4 |
| 2-26 | 邯郸市汇文钙粉公司 | 39.2 |
| 2-27 | 铜山区金石饲料加工厂 | 36.7 |
| 2-28 | 平邑县温水镇昱轩石粉加工厂 | 36.5 |
| 2-29 | 贺州市隆顺昇矿业有限公司 | 36.4 |
| 2-30 | 淄博赢新石粉有限公司 | 39.1 |
| 2-31 | 青阳县西华镇云强石粉厂 | 39.5 |
| 2-32 | 山东中环钙业有限公司 | 38.8 |
| 2-33 | 白银区金运宏石粉销售店 | 36.0 |
| 2-34 | 东平县鹏捷钙粉有限公司 | 36.8 |
| 2-35 | 海阳市德建建材经销部 | 37.4 |
| 2-36 | 岫岩满族自治县偏岭镇飞天石粉经销处 | 36.1 |
| 2-37 | 溧阳市溧城华之昌物资经营部 | 38.8 |
| 2-38 | 潍坊市峡山生态经济发展区太保庄街道华盛石粉加工厂 | 37.4 |
| 2-39 | 石粉（粒状）丹徒区高资瑶影建材经营部 | 36.5 |

| | | |
|------|--------------------------|------|
| 2-40 | 石粉（粒装）-独山县麻尾镇星星建材加工厂 | 33.3 |
| 2-41 | 淄博达祥石粉有限公司 | 39.6 |
| 2-42 | 淄博赢新石粉有限公司 | 37.3 |
| 2-43 | 万年县珠田圣达石粉经营部 | 37.5 |
| 2-44 | 重庆市长寿区陈岸杰饲料钙粉厂 | 32.8 |
| 2-45 | 峡山区太保庄街道华盛石粉厂 | 38.0 |
| 2-46 | 平邑县金源钙石购销站 | 36.5 |
| 2-47 | 山东华鑫钙业有限公司 | 38.3 |
| 2-48 | 淄博赢新石粉有限公司 | 39.3 |
| 2-49 | 章丘市高钙商贸有限公司 | 39.3 |
| 2-50 | 潍坊市峡山生态经济发展区太保庄街道华盛石粉加工厂 | 39.5 |
| 2-51 | 万年县锦豪贸易有限公司 | 39.5 |
| 2-52 | 德安县葛洪重钙厂 | 36.1 |
| 2-53 | 广西省陆川县一全建材加工厂 | 39.8 |
| 2-54 | 四川省江油市蜀玉实业有限公司 | 39.5 |
| 2-55 | 重庆沙坪坝石粉厂 | 38.0 |
| 2-56 | 四川裕隆石粉厂 | 39.1 |
| 2-57 | 峡山区太保庄街道晓玮石粉厂 | 36.3 |
| 2-58 | 铁锋区鸿岩石粉厂 | 36.8 |
| 2-59 | 德安县葛洪重钙厂 | 36.8 |
| 2-60 | 滨州市硕润钙业有限公司 | 39.1 |

检测结果附表5

不同生产厂商石粉（粉状）镁含量数据汇总

| 序号 | 生产厂商名称 | 镁，% |
|----|--------------------|-------|
| 1 | 岫岩满族自治县大友石粉经销处 | 0.17 |
| 2 | 桃江县泰昌钙业有限公司 | 1.6 |
| 3 | 宜章华瑞砂浆有限公司 | 0.63 |
| 4 | 桃源县建呈矿粉厂 | 0.57 |
| 5 | 哈尔滨山林建筑材料有限公司 | 1.5 |
| 6 | 山东中环钙业有限公司 | 0.098 |
| 7 | 东平县鹏捷钙粉有限公司 | 0.43 |
| 8 | 山东华鑫钙业有限公司 | 0.40 |
| 9 | 四川省江油少彬矿业有限公司 | 0.40 |
| 10 | 峡山区华硕石粉厂 | 0.72 |
| 11 | 青岛鲁鑫平滑石制粉有限公司 | 0.18 |
| 12 | 曲靖沅林实业有限公司 | 0.21 |
| 13 | 石林豆黑方解石加工厂 | 0.27 |
| 14 | 四川省江油市裕隆碳酸钙厂 | 0.38 |
| 15 | 东平县鹏捷钙粉有限公司 | 0.46 |
| 16 | 贵安新区高峰镇龙腾矿粉加工厂 | 0.38 |
| 17 | 山东泓铸石粉有限公司 | 0.27 |
| 18 | 峡山区太保庄街道晓玮石粉厂 | 0.10 |
| 19 | 章丘市高钙商贸有限公司 | 0.30 |
| 20 | 淄博市沂源县沂源县敬诚饲料原料销售部 | 0.89 |
| 21 | 平邑县凯悦石粉厂 | 0.21 |
| 22 | 山东华鑫钙业有限公司 | 0.29 |
| 23 | 峡山区太保庄街道晓玉石粉厂 | 0.40 |
| 24 | 阳春市河朗镇信鑫石料制品厂 | 0.54 |
| 25 | 云城玉娟石材贸易部 | 0.11 |
| 26 | 赞皇县双赢石粉厂 | 0.098 |
| 27 | 临城县富丰石粉厂 | 0.34 |
| 28 | 南阳市卧龙区康鑫物资购销部 | 0.50 |
| 29 | 南召县盛磊钙业有限公司 | 0.19 |
| 30 | 德安县葛洪重钙厂 | 0.89 |
| 31 | 峡山区太保庄街道佳盛石粉厂石粉 | 0.34 |
| 32 | 岫岩满族自治县金峰石粉加工厂 | 0.22 |
| 33 | 平邑县温水镇昱轩石粉加工厂 | 0.50 |
| 34 | 南阳市卧龙区亨达物资购销处 | 0.21 |
| 35 | 南阳聚合钙业有限公司 | 0.11 |
| 36 | 罗定市金鸡镇庙岗石料厂 | 0.72 |
| 37 | 湖州天亿钙业股份有限公司 | 0.74 |
| 38 | 甘肃美嘉有限公司 | 0.91 |
| 39 | 平邑县凯悦石粉厂 | 0.91 |

| | | |
|----|-----------------------|------|
| 40 | 淄博达祥石粉有限公司 | 2.5 |
| 41 | 石粉/山阴县振兴石料加工厂 | 1.7 |
| 42 | 南阳聚合钙业有限公司 | 0.28 |
| 43 | 郑州市亚宝生物科技有限公司 | 1.2 |
| 44 | 青阳县酉华镇云强石粉厂 | 0.74 |
| 45 | 日照成心钙业有限公司 | 0.10 |
| 46 | 长兴洪桥泰如建材部 | 1.6 |
| 47 | 高邮市邮兴石粉厂 | 0.24 |
| 48 | 山东宽达钙业有限公司（石粉） | 0.27 |
| 49 | 平阳县温水镇昱轩石粉加工厂(石粉) | 0.19 |
| 50 | 平邑昱轩石粉厂 | 0.18 |
| 51 | 寿光市月然饲料添加剂经营部 | 0.57 |
| 52 | 章丘市高钙商贸有限公司 | 0.38 |
| 53 | 阳西县儒洞镇禾泰石粉购销部 | 1.4 |
| 54 | 云安区华中石料购销部 | 0.66 |
| 55 | 云城区显芳石材贸易部 | 0.18 |
| 56 | 罗定市金鸡镇金金石料销售部 | 0.21 |
| 57 | 陆川县宏源石粉厂 | 0.18 |
| 58 | 博罗县公庄镇建一石材贸易商行 | 0.11 |
| 59 | 四川省江油少彬矿业有限公司 | 0.38 |
| 60 | 南阳市同耀商贸有限公司 | 0.18 |
| 61 | 蕉岭县广福镇叶田钙粉厂 | 0.14 |
| 62 | 平阳县温水镇昱轩石粉加工厂 | 0.30 |
| 63 | 泰安市岱岳区道朗康发石料厂 | 1.4 |
| 64 | 荆门市漳河新区银鑫钙粉厂 | 0.91 |
| 65 | 哈尔滨市阿城区山林建筑材料有限公司（石粉） | 0.23 |
| 66 | 青阳县木镇镇华盛石粉厂 | 0.22 |
| 67 | 山东宽达钙业有限公司（石粉） | 0.17 |
| 68 | 岐山县鑫盛矿物质加工有限公司 | 0.85 |
| 69 | 石粉（遵义市道真县任真友） | 0.23 |
| 70 | 桃源县鸿程矿粉厂 | 1.60 |
| 71 | 赤壁市赵李桥和平销售部 | 0.43 |
| 72 | 桃江县泰昌钙石粉 | 0.74 |
| 73 | 贵安新区高峰镇龙腾矿粉加工厂 | 0.85 |
| 74 | 沛县鑫顺石粉厂 | 0.23 |
| 75 | 平邑县凯悦石粉厂 | 0.22 |
| 76 | 山东中环钙业有限公司 | 0.21 |
| 77 | 东平县鹏捷钙粉有限公司 | 0.29 |
| 78 | 山东华鑫钙业有限公司 | 0.19 |
| 79 | 平邑县金源钙石购销站 | 0.18 |
| 80 | 平邑县凯悦石粉厂 | 0.18 |
| 81 | 东平县银山镇其申钙粉厂 | 0.14 |
| 82 | 山东伊切国际贸易有限公司 | 0.18 |
| 83 | 平阳县温水镇昱轩石粉加工厂(石粉) | 1.6 |

| | | |
|-----|--------------------|------|
| 84 | 江油市裕隆碳酸钙厂 | 0.91 |
| 85 | 四川省江油市蜀玉实业有限公司（石粉） | 0.11 |
| 86 | 淄博达祥石粉有限公司 | 0.89 |
| 87 | 山东华鑫钙业有限公司 | 0.87 |
| 88 | 石粉 丹徒区高资瑶影建材经营部 | 0.68 |
| 89 | 峡山区伟杰石粉厂 | 0.18 |
| 90 | 阳谷县志远建筑石材有限公司 | 0.66 |
| 91 | 临城县富丰石粉厂 | 2.0 |
| 92 | 南阳市卧龙区亨达物资购销处 | 0.98 |
| 93 | 平邑县温水镇昱轩石粉加工厂 | 0.26 |
| 94 | 罗定市金鸡镇新明利石料厂 | 0.22 |
| 95 | 平邑县凯悦石粉厂 | 0.21 |
| 96 | 平邑县温水镇昱轩石粉加工厂 | 0.63 |
| 97 | 峡山区太保庄街道晓玉石粉厂 | 0.66 |
| 98 | 四川省江油市蜀玉实业有限公司 | 0.15 |
| 99 | 马山县周鹿镇嘉汇化工建材厂 | 0.24 |
| 100 | 南宁市武鸣区裕群建材厂 | 0.38 |
| 101 | 淄博达祥石粉有限公司 | 0.98 |
| 102 | 岫岩满族自治县大友石粉经销处 | 1.1 |
| 103 | 平邑县温水镇昱轩石粉加工厂(石粉) | 0.54 |
| 104 | 南阳市卧龙区玉培物资购销部 | 0.17 |
| 105 | 南阳市晟永钙业有限公司 | 0.22 |
| 106 | 赤壁市旺旺钙粉厂 | 0.57 |
| 107 | 铜山区金石饲料加工厂 | 0.24 |
| 108 | 京山龙鑫饲料添加剂有限公司 | 0.27 |
| 109 | 石粉平邑县温水镇昱轩石粉加工厂 | 0.31 |
| 110 | 驻马店阿翔 | 0.69 |
| 111 | 峡山区伟成钙粉厂 | 0.68 |
| 112 | 山东泓铸石粉有限公司 | 0.17 |
| 113 | 泰安市岱岳区道朗镇康发石料厂 | 0.87 |
| 114 | 淄博市沂源县敬诚饲料原料销售部 | 0.69 |
| 115 | 峡山区太保庄街道晓玉石粉厂 | 0.29 |
| 116 | 山东宽达钙业有限公司 | 0.50 |
| 117 | 平邑金源钙石购销站 | 0.23 |
| 118 | 高邮市建兴沸石粉厂 | 0.29 |
| 119 | 平邑县温水镇昱轩石粉加工厂 | 0.29 |

检测结果附表6

不同生产厂商石粉（粒状）镁含量数据汇总

| 序号 | 生产厂商名称 | 镁，% |
|------|---------------------------|------|
| 2-1 | 四川省江油少彬矿业有限公司 | 0.19 |
| 2-2 | 甘肃美嘉有限公司 | 0.57 |
| 2-3 | 峡山区明盛钙粉厂 | 0.38 |
| 2-4 | 山东宽达钙业有限公司（石粉（粒状）） | 0.14 |
| 2-5 | 平邑县温水镇昱轩石粉加工厂(石粉（粒状）) | 2.5 |
| 2-6 | 哈尔滨市阿城区山林建筑材料有限公司（石粉（粒状）） | 1.4 |
| 2-7 | 东平县银山镇金山钙粉厂（石粉（粒状）） | 0.24 |
| 2-8 | 平邑县温水镇昱轩石粉加工厂(石粉（粒状）) | 0.18 |
| 2-9 | 四川省江油市蜀玉实业有限公司（石粉（粒状）） | 0.26 |
| 2-10 | 平邑县温水镇昱轩石粉加工厂(石粉（粒状）) | 0.22 |
| 2-11 | 东平县银山镇金山钙粉厂 | 0.23 |
| 2-12 | 山东华鑫钙业有限公司 | 0.63 |
| 2-13 | 峡山区太保庄街道晓玉石粉厂 | 0.92 |
| 2-14 | 岫岩满族自治县金峰石粉加工厂 | 0.46 |
| 2-15 | 平邑县凯悦石粉加工厂 | 0.75 |
| 2-16 | 南阳市金瀚商贸有限公司 | 0.54 |
| 2-17 | 临城县富源石材加工厂 | 0.16 |
| 2-18 | 潍坊市霞山区太保庄街道高戈庄村 | 0.78 |
| 2-19 | 平邑县温水镇昱轩石粉加工厂 | 0.18 |
| 2-20 | 广西德海丰商贸有限公司 | 0.70 |
| 2-21 | 奈曼旗合意石灰石制造有限公司 | 0.76 |
| 2-22 | 岫岩满族自治县金峰石粉加工厂 | 0.84 |
| 2-23 | 云南磷化集团有限公司 | 0.17 |
| 2-24 | 甘肃美嘉钙商贸有限公司 | 0.68 |
| 2-25 | 淄博赢新石粉有限公司 | 0.80 |
| 2-26 | 邯郸市汇文钙粉公司 | 0.23 |
| 2-27 | 铜山区金石饲料加工厂 | 0.20 |
| 2-28 | 平邑县温水镇昱轩石粉加工厂 | 0.49 |
| 2-29 | 贺州市隆顺昇矿业有限公司 | 0.18 |
| 2-30 | 淄博赢新石粉有限公司 | 1.3 |
| 2-31 | 青阳县西华镇云强石粉厂 | 0.17 |
| 2-32 | 山东中环钙业有限公司 | 1.0 |
| 2-33 | 白银区金运宏石粉销售店 | 0.71 |
| 2-34 | 东平县鹏捷钙粉有限公司 | 0.39 |
| 2-35 | 海阳市德建建材经销部 | 0.60 |
| 2-36 | 岫岩满族自治县偏岭镇飞天石粉经销处 | 1.2 |
| 2-37 | 溧阳市溧城华之昌物资经营部 | 0.64 |
| 2-38 | 潍坊市峡山生态经济发展区太保庄街道华盛石粉加工厂 | 0.23 |
| 2-39 | 石粉（粒状）丹徒区高资瑶影建材经营部 | 1.2 |

| | | |
|------|--------------------------|------|
| 2-40 | 石粉（粒装）-独山县麻尾镇星星建材加工厂 | 1.6 |
| 2-41 | 淄博达祥石粉有限公司 | 0.25 |
| 2-42 | 淄博赢新石粉有限公司 | 0.35 |
| 2-43 | 万年县珠田圣达石粉经营部 | 0.30 |
| 2-44 | 重庆市长寿区陈岸杰饲料钙粉厂 | 0.47 |
| 2-45 | 峡山区太保庄街道华盛石粉厂 | 0.22 |
| 2-46 | 平邑县金源钙石购销站 | 0.20 |
| 2-47 | 山东华鑫钙业有限公司 | 0.87 |
| 2-48 | 淄博赢新石粉有限公司 | 1.0 |
| 2-49 | 章丘市高钙商贸有限公司 | 0.99 |
| 2-50 | 潍坊市峡山生态经济发展区太保庄街道华盛石粉加工厂 | 0.85 |
| 2-51 | 万年县锦豪贸易有限公司 | 0.21 |
| 2-52 | 德安县葛洪重钙厂 | 1.8 |
| 2-53 | 广西省陆川县一全建材加工厂 | 0.19 |
| 2-54 | 四川省江油市蜀玉实业有限公司 | 2.0 |
| 2-55 | 重庆沙坪坝石粉厂 | 0.16 |
| 2-56 | 四川裕隆石粉厂 | 0.21 |
| 2-57 | 峡山区太保庄街道晓玮石粉厂 | 0.46 |
| 2-58 | 铁锋区鸿岩石粉厂 | 0.48 |
| 2-59 | 德安县葛洪重钙厂 | 1.8 |
| 2-60 | 滨州市硕润钙业有限公司 | 0.89 |

检测结果附表7

不同生产厂商石粉（粉状） 盐酸不溶物含量汇总

| 序号 | 生产厂商名称 | 石粉（粉状）酸不溶物含量，% |
|----|--------------------|----------------|
| 1 | 岫岩满族自治县大友石粉经销处 | 1.6 |
| 2 | 桃江县泰昌钙业有限公司 | 4.0 |
| 3 | 宜章华瑞砂浆有限公司 | 0.50 |
| 4 | 桃源县建呈矿粉厂 | 8.8 |
| 5 | 哈尔滨山林建筑材料有限公司 | 11.9 |
| 6 | 山东中环钙业有限公司 | 4.0 |
| 7 | 东平县鹏捷钙粉有限公司 | 5.4 |
| 8 | 山东华鑫钙业有限公司 | 3.7 |
| 9 | 四川省江油少彬矿业有限公司 | 6.1 |
| 10 | 峡山区华硕石粉厂 | 4.2 |
| 11 | 青岛鲁鑫平滑石制粉有限公司 | 3.65 |
| 12 | 曲靖泮林实业有限公司 | 3.15 |
| 13 | 石林豆黑方解石加工厂 | 0.45 |
| 14 | 四川省江油市裕隆碳酸钙厂 | 3.70 |
| 15 | 东平县鹏捷钙粉有限公司 | 2.12 |
| 16 | 贵安新区高峰镇龙腾矿粉加工厂 | 1.82 |
| 17 | 山东泓铸石粉有限公司 | 0.98 |
| 18 | 峡山区太保庄街道晓玮石粉厂 | 0.83 |
| 19 | 章丘市高钙商贸有限公司 | 1.87 |
| 20 | 淄博市沂源县沂源县敬诚饲料原料销售部 | 2.27 |
| 21 | 平邑县凯悦石粉厂 | 5.99 |
| 22 | 山东华鑫钙业有限公司 | 3.26 |
| 23 | 峡山区太保庄街道晓玉石粉厂 | 5.93 |
| 24 | 阳春市河朗镇信鑫石料制品厂 | 1.16 |
| 25 | 云城玉娟石材贸易部 | 3.71 |
| 26 | 赞皇县双赢石粉厂 | 1.83 |
| 27 | 临城县富丰石粉厂 | 2.10 |
| 28 | 南阳市卧龙区康鑫物资购销部 | 6.10 |
| 29 | 南召县盛磊钙业有限公司 | 1.79 |
| 30 | 德安县葛洪重钙厂 | 2.94 |
| 31 | 峡山区太保庄街道佳盛石粉厂石粉 | 0.97 |
| 32 | 岫岩满族自治县金峰石粉加工厂 | 3.57 |
| 33 | 平邑县温水镇昱轩石粉加工厂 | 3.20 |
| 34 | 南阳市卧龙区亨达物资购销处 | 2.6 |
| 35 | 南阳聚合钙业有限公司 | 4.0 |
| 36 | 罗定市金鸡镇庙岗石料厂 | 0.50 |
| 37 | 湖州天亿钙业股份有限公司 | 8.8 |
| 38 | 甘肃美嘉有限公司 | 11.9 |
| 39 | 平邑县凯悦石粉厂 | 4.0 |
| 40 | 淄博达祥石粉有限公司 | 5.4 |

| | | |
|----|-------------------|-------|
| 41 | 石粉/山阴县振兴石料加工厂 | 3.7 |
| 42 | 南阳聚合钙业有限公司 | 6.1 |
| 43 | 郑州市亚宝生物科技有限公司 | 4.2 |
| 44 | 青阳县酉华镇云强石粉厂 | 3.65 |
| 45 | 日照成心钙业有限公司 | 3.15 |
| 46 | 长兴洪桥泰如建材部 | 0.45 |
| 47 | 高邮市邮兴石粉厂 | 3.70 |
| 48 | 山东宽达钙业有限公司（石粉） | 2.12 |
| 49 | 平阳县温市镇昱轩石粉加工厂(石粉) | 1.82 |
| 50 | 平阳县昱轩石粉厂 | 0.98 |
| 51 | 寿光市月然饲料添加剂经营部 | 0.83 |
| 52 | 章丘市高钙商贸有限公司 | 1.87 |
| 53 | 阳西县儒洞镇禾泰石粉购销部 | 2.27 |
| 54 | 云安区华中石料购销部 | 5.99 |
| 55 | 云城区显芳石材贸易部 | 3.26 |
| 56 | 罗定市金鸡镇金金石料销售部 | 5.93 |
| 57 | 陆川县宏源石粉厂 | 1.16 |
| 58 | 博罗县公庄镇建一石材贸易商行 | 3.71 |
| 59 | 四川省江油少彬矿业有限公司 | 1.83 |
| 60 | 南阳市同耀商贸有限公司 | 2.10 |
| 61 | 蕉岭县广福镇叶田钙粉厂 | 6.10 |
| 62 | 平阳县温市镇昱轩石粉加工厂 | 1.79 |
| 63 | 泰安市岱岳区道朗康发石料厂 | 2.94 |
| 64 | 荆门市漳河新区银鑫钙粉厂 | 0.97 |
| 65 | 哈尔滨市阿城区山林建筑材料有限公司 | 3.57 |
| 66 | 青阳县木镇镇华盛石粉厂 | 3.20 |
| 67 | 山东宽达钙业有限公司（石粉） | 2.46 |
| 68 | 岐山县鑫盛矿物质加工有限公司 | 3.2 |
| 69 | 石粉（遵义市道真县任真友） | 3.24 |
| 70 | 桃源县鸿程矿粉厂 | 2.56 |
| 71 | 赤壁市赵李桥和平销售部 | 2.31 |
| 72 | 桃江县泰昌钙石粉 | 2.89 |
| 73 | 贵安新区高峰镇龙腾矿粉加工厂 | 1.05 |
| 74 | 沛县鑫顺石粉厂 | 10.20 |
| 75 | 平阳县凯悦石粉厂 | 9.49 |
| 76 | 山东中环钙业有限公司 | 2.50 |
| 77 | 东平县鹏捷钙粉有限公司 | 3.13 |
| 78 | 山东华鑫钙业有限公司 | 1.86 |
| 79 | 平阳县金源钙石购销站 | 4.07 |
| 80 | 平阳县凯悦石粉厂 | 3.56 |
| 81 | 东平县银山镇其申钙粉厂 | 2.76 |
| 82 | 山东伊切国际贸易有限公司 | 1.23 |
| 83 | 平阳县温市镇昱轩石粉加工厂(石粉) | 3.03 |
| 84 | 江油市裕隆碳酸钙厂 | 1.06 |

| | | |
|-----|--------------------|------|
| 85 | 四川省江油市蜀玉实业有限公司（石粉） | 1.05 |
| 86 | 淄博达祥石粉有限公司 | 3.05 |
| 87 | 山东华鑫钙业有限公司 | 0.89 |
| 88 | 石粉 丹徒区高资瑶影建材经营部 | 1.47 |
| 89 | 峡山区伟杰石粉厂 | 0.48 |
| 90 | 阳谷县志远建筑石材有限公司 | 1.79 |
| 91 | 临城县富丰石粉厂 | 1.60 |
| 92 | 南阳市卧龙区亨达物资购销处 | 1.23 |
| 93 | 平邑县温水镇昱轩石粉加工厂 | 1.60 |
| 94 | 罗定市金鸡镇新明利石料厂 | 1.62 |
| 95 | 平邑县凯悦石粉厂 | 1.28 |
| 96 | 平邑县温水镇昱轩石粉加工厂 | 1.16 |
| 97 | 峡山区太保庄街道晓玉石粉厂 | 1.45 |
| 98 | 四川省江油市蜀玉实业有限公司 | 0.53 |
| 99 | 马山县周鹿镇嘉汇化工建材厂 | 0.89 |
| 100 | 南宁市武鸣区裕群建材厂 | 1.56 |
| 101 | 淄博达祥石粉有限公司 | 3.45 |
| 102 | 岫岩满族自治县大友石粉经销处 | 0.34 |
| 103 | 平邑县温水镇昱轩石粉加工厂(石粉) | 1.67 |
| 104 | 南阳市卧龙区玉培物资购销部 | 1.98 |
| 105 | 南阳市晟永钙业有限公司 | 0.49 |
| 106 | 赤壁市旺旺钙粉厂 | 0.79 |
| 107 | 铜山区金石饲料加工厂 | 1.15 |
| 108 | 京山龙鑫饲料添加剂有限公司 | 1.1 |
| 109 | 石粉平邑县温水镇昱轩石粉加工厂 | 2.7 |
| 110 | 驻马店阿翔 | 0.3 |
| 111 | 峡山区伟成钙粉厂 | 5.9 |
| 112 | 山东泓铸石粉有限公司 | 8.0 |
| 113 | 泰安市岱岳区道朗镇康发石料厂 | 2.7 |
| 114 | 淄博市沂源县敬诚饲料原料销售部 | 3.6 |
| 115 | 峡山区太保庄街道晓玉石粉厂 | 2.5 |
| 116 | 山东宽达钙业有限公司 | 4.1 |
| 117 | 平邑金源钙石购销站 | 2.8 |
| 118 | 高邮市建兴沸石粉厂 | 2.4 |
| 119 | 平邑县温水镇昱轩石粉加工厂 | 2.1 |

检测结果附表8

不同生产厂商石粉（粒状） 盐酸不溶物含量汇总

| 序号 | 生产厂商名称 | 石粉（粒状）酸不溶物含量，% |
|------|--------------------------|----------------|
| 2-1 | 四川省江油少彬矿业有限公司 | 16.0 |
| 2-2 | 甘肃美嘉有限公司 | 9.5 |
| 2-3 | 峡山区明盛钙粉厂 | 2.5 |
| 2-4 | 山东宽达钙业有限公司 | 3.1 |
| 2-5 | 平邑县温水镇昱轩石粉加工厂 | 1.9 |
| 2-6 | 哈尔滨市阿城区山林建筑材料有限公司 | 4.1 |
| 2-7 | 东平县银山镇金山钙粉厂 | 3.6 |
| 2-8 | 平邑县温水镇昱轩石粉加工厂 | 2.8 |
| 2-9 | 四川省江油市蜀玉实业有限公司 | 1.0 |
| 2-10 | 平邑县温水镇昱轩石粉加工厂 | 3.0 |
| 2-11 | 东平县银山镇金山钙粉厂 | 1.1 |
| 2-12 | 山东华鑫钙业有限公司 | 1.7 |
| 2-13 | 峡山区太保庄街道晓玉石粉厂 | 5.4 |
| 2-14 | 岫岩满族自治县金峰石粉加工厂 | 3.7 |
| 2-15 | 平邑县凯悦石粉加工厂 | 6.1 |
| 2-16 | 南阳市金瀚商贸有限公司 | 4.2 |
| 2-17 | 临城县富源石材加工厂 | 3.65 |
| 2-18 | 潍坊市霞山区太保庄街道高戈庄村 | 3.15 |
| 2-19 | 平邑县温水镇昱轩石粉加工厂 | 0.45 |
| 2-20 | 广西德海丰商贸有限公司 | 3.70 |
| 2-21 | 奈曼旗合意石灰石制造有限公司 | 2.12 |
| 2-22 | 岫岩满族自治县金峰石粉加工厂 | 1.82 |
| 2-23 | 云南磷化集团有限公司 | 0.98 |
| 2-24 | 甘肃美嘉钙商贸有限公司 | 0.83 |
| 2-25 | 淄博赢新石粉有限公司 | 1.87 |
| 2-26 | 邯郸市汇文钙粉公司 | 2.27 |
| 2-27 | 铜山区金石饲料加工厂 | 5.99 |
| 2-28 | 平邑县温水镇昱轩石粉加工厂 | 0.6 |
| 2-29 | 贺州市隆顺昇矿业有限公司 | 1.1 |
| 2-30 | 淄博赢新石粉有限公司 | 3.26 |
| 2-31 | 青阳县西华镇云强石粉厂 | 5.93 |
| 2-32 | 山东中环钙业有限公司 | 1.16 |
| 2-33 | 白银区金运宏石粉销售店 | 3.71 |
| 2-34 | 东平县鹏捷钙粉有限公司 | 1.83 |
| 2-35 | 海阳市德建建材经销部 | 2.10 |
| 2-36 | 岫岩满族自治县偏岭镇飞天石粉经销处 | 6.10 |
| 2-37 | 溧阳市溧城华之昌物资经营部 | 1.79 |
| 2-38 | 潍坊市峡山生态经济发展区太保庄街道华盛石粉加工厂 | 2.94 |
| 2-39 | 石粉（粒状）丹徒区高资瑶影建材经营部 | 0.97 |

| | | |
|------|--------------------------|------|
| 2-40 | 石粉（粒装）-独山县麻尾镇星星建材加工厂 | 3.57 |
| 2-41 | 淄博达祥石粉有限公司 | 3.20 |
| 2-42 | 淄博赢新石粉有限公司 | 2.46 |
| 2-43 | 万年县珠田圣达石粉经营部 | 3.2 |
| 2-44 | 重庆市长寿区陈岸杰饲料钙粉厂 | 3.24 |
| 2-45 | 峡山区太保庄街道华盛石粉厂 | 2.56 |
| 2-46 | 平邑县金源钙石购销站 | 2.31 |
| 2-47 | 山东华鑫钙业有限公司 | 2.89 |
| 2-48 | 淄博赢新石粉有限公司 | 1.05 |
| 2-49 | 章丘市高钙商贸有限公司 | 1.47 |
| 2-50 | 潍坊市峡山生态经济发展区太保庄街道华盛石粉加工厂 | 0.48 |
| 2-51 | 万年县锦豪贸易有限公司 | 1.79 |
| 2-52 | 德安县葛洪重钙厂 | 1.60 |
| 2-53 | 广西省陆川县一全建材加工厂 | 1.23 |
| 2-54 | 四川省江油市蜀玉实业有限公司 | 1.60 |
| 2-55 | 重庆沙坪坝石粉厂 | 1.62 |
| 2-56 | 四川裕隆石粉厂 | 1.28 |
| 2-57 | 峡山区太保庄街道晓玮石粉厂 | 1.16 |
| 2-58 | 铁锋区鸿岩石粉厂 | 1.45 |
| 2-59 | 德安县葛洪重钙厂 | 0.53 |
| 2-60 | 滨州市硕润钙业有限公司 | 0.11 |

检测结果附表 9

石粉（粉状）数据汇总

| 序号 | 生产厂商名称 | 过 40 目 (0.425mm) 筛筛上物比例, % |
|----|--------------------|----------------------------|
| 1 | 岫岩满族自治县大友石粉经销处 | 0.00 |
| 2 | 桃江县泰昌钙业有限公司 | 0.00 |
| 3 | 宜章华瑞砂浆有限公司 | 0.20 |
| 4 | 桃源县建呈矿粉厂 | 0.64 |
| 5 | 哈尔滨山林建筑材料有限公司 | 0.00 |
| 6 | 山东中环钙业有限公司 | 5.00 |
| 7 | 东平县鹏捷钙粉有限公司 | 0.86 |
| 8 | 山东华鑫钙业有限公司 | 0.05 |
| 9 | 四川省江油少彬矿业有限公司 | 5.83 |
| 10 | 峡山区华硕石粉厂 | 0.00 |
| 11 | 青岛鲁鑫平滑石制粉有限公司 | 0.22 |
| 12 | 曲靖泮林实业有限公司 | 1.24 |
| 13 | 石林豆黑方解石加工厂 | 0.03 |
| 14 | 四川省江油市裕隆碳酸钙厂 | 0.06 |
| 15 | 东平县鹏捷钙粉有限公司 | 0.00 |
| 16 | 贵安新区高峰镇龙腾矿粉加工厂 | 0.56 |
| 17 | 山东泓铸石粉有限公司 | 9.10 |
| 18 | 峡山区太保庄街道晓玮石粉厂 | 1.72 |
| 19 | 章丘市高钙商贸有限公司 | 0.75 |
| 20 | 淄博市沂源县沂源县敬诚饲料原料销售部 | 0.76 |
| 21 | 平邑县凯悦石粉厂 | 0.00 |
| 22 | 山东华鑫钙业有限公司 | 0.87 |
| 23 | 峡山区太保庄街道晓玉石粉厂 | 1.20 |
| 24 | 阳春市河朗镇信鑫石料制品厂 | 0.73 |
| 25 | 云城玉娟石材贸易部 | 1.95 |
| 26 | 赞皇县双赢石粉厂 | 0.04 |
| 27 | 临城县富丰石粉厂 | 6.55 |
| 28 | 南阳市卧龙区康鑫物资购销部 | 0.30 |
| 29 | 南召县盛磊钙业有限公司 | 7.15 |
| 30 | 德安县葛洪重钙厂 | 0.34 |
| 31 | 峡山区太保庄街道佳盛石粉厂石粉 | 2.63 |
| 32 | 岫岩满族自治县金峰石粉加工厂 | 0.00 |
| 33 | 平邑县温水镇昱轩石粉加工厂 | 1.02 |
| 34 | 南阳市卧龙区亨达物资购销处 | 3.04 |
| 35 | 南阳聚合钙业有限公司 | 1.60 |
| 36 | 罗定市金鸡镇庙岗石料厂 | 2.01 |
| 37 | 湖州天亿钙业股份有限公司 | 0.32 |
| 38 | 甘肃美嘉有限公司 | 0.51 |
| 39 | 平邑县凯悦石粉厂 | 0.00 |

| | | |
|----|-------------------|------|
| 40 | 淄博达祥石粉有限公司 | 0.65 |
| 41 | 石粉/山阴县振兴石料加工厂 | 0.13 |
| 42 | 南阳聚合钙业有限公司 | 0.87 |
| 43 | 郑州市亚宝生物科技有限公司 | 1.35 |
| 44 | 青阳县酉华镇云强石粉厂 | 1.25 |
| 45 | 日照成心钙业有限公司 | 0.36 |
| 46 | 长兴洪桥泰如建材部 | 1.23 |
| 47 | 高邮市邮兴石粉厂 | 0.89 |
| 48 | 山东宽达钙业有限公司（石粉） | 3.25 |
| 49 | 平阳县温水镇昱轩石粉加工厂(石粉) | 1.78 |
| 50 | 平邑昱轩石粉厂 | 1.65 |
| 51 | 寿光市月然饲料添加剂经营部 | 1.25 |
| 52 | 章丘市高钙商贸有限公司 | 1.37 |
| 53 | 阳西县儒洞镇禾泰石粉购销部 | 1.69 |
| 54 | 云安区华中石料购销部 | 0.36 |
| 55 | 云城区显芳石材贸易部 | 0.25 |
| 56 | 罗定市金鸡镇金金石料销售部 | 0.98 |
| 57 | 陆川县宏源石粉厂 | 0.79 |
| 58 | 博罗县公庄镇建一石材贸易商行 | 1.67 |
| 59 | 四川省江油少彬矿业有限公司 | 4.56 |
| 60 | 南阳市同耀商贸有限公司 | 1.36 |
| 61 | 蕉岭县广福镇叶田钙粉厂 | 2.36 |
| 62 | 平阳县温水镇昱轩石粉加工厂 | 3.21 |
| 63 | 泰安市岱岳区道朗康发石料厂 | 4.36 |
| 64 | 荆门市漳河新区银鑫钙粉厂 | 7.89 |
| 65 | 哈尔滨市阿城区山林建筑材料有限公司 | 1.36 |
| 66 | 青阳县木镇镇华盛石粉厂 | 2.58 |
| 67 | 山东宽达钙业有限公司（石粉） | 2.65 |
| 68 | 岐山县鑫盛矿物质加工有限公司 | 3.24 |
| 69 | 石粉（遵义市道真县任真友） | 1.36 |
| 70 | 桃源县鸿程矿粉厂 | 0.22 |
| 71 | 赤壁市赵李桥和平销售部 | 1.24 |
| 72 | 桃江县泰昌钙石粉 | 0.03 |
| 73 | 贵安新区高峰镇龙腾矿粉加工厂 | 0.06 |
| 74 | 沛县鑫顺石粉厂 | 2.65 |
| 75 | 平阳县凯悦石粉厂 | 4.65 |
| 76 | 山东中环钙业有限公司 | 6.25 |
| 77 | 东平县鹏捷钙粉有限公司 | 4.34 |
| 78 | 山东华鑫钙业有限公司 | 2.38 |

检测结果附表10

石粉（粒状）粒度数据汇总

| 序号 | 生产厂商名称 | 过 20 目 (0.850mm) 筛筛上物比例, % | 过 10 目 (2mm) 筛筛上物比例, % | 过 6 目 (3.5mm) 筛筛下物比例, % |
|------|--------------------|-------------------------------|---------------------------|----------------------------|
| 2-1 | 岫岩满族自治县大友石粉经销处 | 99.64 | 0.91 | 100 |
| 2-2 | 桃江县泰昌钙业有限公司 | 73.66 | 39.86 | 100 |
| 2-3 | 宜章华瑞砂浆有限公司 | 18.84 | 0.00 | 100 |
| 2-4 | 桃源县建呈矿粉厂 | 85.28 | 30.70 | 100 |
| 2-5 | 哈尔滨山林建筑材料有限公司 | 99.22 | 4.95 | 100 |
| 2-6 | 山东中环钙业有限公司 | 64.07 | 11.28 | 67.20 |
| 2-7 | 东平县鹏捷钙粉有限公司 | 93.32 | 38.49 | 100 |
| 2-8 | 山东华鑫钙业有限公司 | 63.54 | 23.38 | 100 |
| 2-9 | 四川省江油少彬矿业有限公司 | 18.99 | 33.40 | 100 |
| 2-10 | 峡山区华硕石粉厂 | 80.47 | 39.93 | 100 |
| 2-11 | 青岛鲁鑫平滑石制粉有限公司 | 84.98 | 56.24 | 100 |
| 2-12 | 曲靖泮林实业有限公司 | 93.13 | 28.80 | 100 |
| 2-13 | 石林豆黑方解石加工厂 | 84.72 | 18.98 | 100 |
| 2-14 | 四川省江油市裕隆碳酸钙厂 | 92.34 | 0.00 | 100 |
| 2-15 | 东平县鹏捷钙粉有限公司 | 97.52 | 0.00 | 100 |
| 2-16 | 贵安新区高峰镇龙腾矿粉加工厂 | 92.54 | 0.00 | 100 |
| 2-17 | 山东泓铸石粉有限公司 | 97.00 | 71.38 | 100 |
| 2-18 | 峡山区太保庄街道晓玮石粉厂 | 73.07 | 0.00 | 100 |
| 2-19 | 章丘市高钙商贸有限公司 | 41.09 | 8.61 | 100 |
| 2-20 | 淄博市沂源县沂源县敬诚饲料原料销售部 | 87.83 | 0.00 | 100 |
| 2-21 | 平邑县凯悦石粉厂 | 92.96 | 3.00 | 100 |
| 2-22 | 山东华鑫钙业有限公司 | 98.07 | 21.92 | 100 |
| 2-23 | 峡山区太保庄街道晓玉石粉厂 | 95.55 | 42.29 | 100 |
| 2-24 | 阳春市河朗镇信鑫石料制品厂 | 75.95 | 0.00 | 100 |
| 2-25 | 云城玉娟石材贸易部 | 0.00 | 0.00 | 100 |
| 2-26 | 赞皇县双赢石粉厂 | 91.28 | 16.10 | 100 |
| 2-27 | 临城县富丰石粉厂 | 97.34 | 34.98 | 100 |
| 2-28 | 南阳市卧龙区康鑫物资购销部 | 99.61 | 42.62 | 100 |
| 2-29 | 南召县盛磊钙业有限公司 | 97.63 | 10.31 | 100 |
| 2-30 | 德安县葛洪重钙厂 | 98.40 | 38.11 | 100 |
| 2-31 | 峡山区太保庄街道佳盛石粉厂石粉 | 99.35 | 0.00 | 100 |
| 2-32 | 岫岩满族自治县金峰石粉加工厂 | 99.52 | 32.70 | 100 |
| 2-33 | 平邑县温水镇昱轩石粉加工厂 | 92.59 | 0.69 | 100 |
| 2-34 | 南阳市卧龙区亨达物资购销处 | 96.89 | 41.06 | 100 |
| 2-35 | 南阳聚合钙业有限公司 | 88.01 | 29.11 | 100 |
| 2-36 | 罗定市金鸡镇庙岗石料厂 | 91.73 | 34.10 | 100 |
| 2-37 | 湖州天亿钙业股份有限公司 | 95.10 | 42.69 | 98.28 |
| 2-38 | 甘肃美嘉有限公司 | 96.79 | 0.00 | 100 |

| | | | | |
|------|-------------------|-------|-------|-------|
| 2-39 | 平邑县凯悦石粉厂 | 89.68 | 37.11 | 100 |
| 2-40 | 淄博达祥石粉有限公司 | 63.47 | 0.00 | 100 |
| 2-41 | 石粉/山阴县振兴石料加工厂 | 91.93 | 33.70 | 100 |
| 2-42 | 南阳聚合钙业有限公司 | 91.19 | 0.69 | 100 |
| 2-43 | 郑州市亚宝生物科技有限公司 | 96.97 | 46.06 | 100 |
| 2-44 | 青阳县西华镇云强石粉厂 | 97.53 | 27.18 | 100 |
| 2-45 | 日照成心钙业有限公司 | 99.65 | 5.91 | 100 |
| 2-46 | 长兴洪桥泰如建材部 | 99.74 | 30.86 | 100 |
| 2-47 | 高邮市邮兴石粉厂 | 97.47 | 0.00 | 100 |
| 2-48 | 山东宽达钙业有限公司（石粉） | 98.98 | 20.71 | 100 |
| 2-49 | 平邑县温水镇昱轩石粉加工厂（石粉） | 98.81 | 5.95 | 100 |
| 2-50 | 平邑昱轩石粉厂 | 98.25 | 15.28 | 100 |
| 2-51 | 寿光市月然饲料添加剂经营部 | 99.98 | 34.49 | 100 |
| 2-52 | 章丘市高钙商贸有限公司 | 93.98 | 24.38 | 100 |
| 2-53 | 阳西县儒洞镇禾泰石粉购销部 | 77.05 | 36.45 | 97.85 |
| 2-54 | 云安区华中石料购销部 | 96.13 | 27.93 | 100 |
| 2-55 | 云城区显芳石材贸易部 | 86.00 | 68.24 | 100 |
| 2-56 | 罗定市金鸡镇金金石料销售部 | 79.41 | 28.89 | 100 |
| 2-57 | 陆川县宏源石粉厂 | 99.98 | 18.98 | 100 |
| 2-58 | 博罗县公庄镇建一石材贸易商行 | 57.02 | 0.00 | 100 |
| 2-59 | 四川省江油少彬矿业有限公司 | 94.39 | 0.00 | 100 |
| 2-60 | 南阳市同耀商贸有限公司 | 91.58 | 0.00 | 100 |
| 2-61 | 蕉岭县广福镇叶田钙粉厂 | 71.74 | 60.38 | 100 |
| 2-62 | 平邑县温水镇昱轩石粉加工厂 | 94.92 | 17.28 | 100 |
| 2-63 | 泰安市岱岳区道朗康发石料厂 | 91.58 | 39.49 | 100 |
| 2-64 | 荆门市漳河新区银鑫钙粉厂 | 90.04 | 25.38 | 100 |
| 2-65 | 哈尔滨市阿城区山林建筑材料有限公司 | 80.34 | 38.45 | 100 |
| 2-66 | 青阳县木镇镇华盛石粉厂 | 98.44 | 29.93 | 100 |
| 2-67 | 山东宽达钙业有限公司（石粉） | 96.80 | 45.24 | 100 |
| 2-68 | 岐山县鑫盛矿物质加工有限公司 | 97.81 | 27.89 | 100 |
| 2-69 | 石粉（遵义市道真县任真友） | 95.92 | 14.98 | 100 |
| 2-70 | 桃源县鸿程矿粉厂 | 94.98 | 0.00 | 100 |
| 2-71 | 赤壁市赵李桥和平销售部 | 96.52 | 0.00 | 100 |
| 2-72 | 桃江县泰昌钙石粉 | 98.74 | 0.00 | 100 |
| 2-73 | 贵安新区高峰镇龙腾矿粉加工厂 | 69.72 | 71.38 | 100 |
| 2-74 | 沛县鑫顺石粉厂 | 95.77 | 15.28 | 100 |
| 2-75 | 平邑县凯悦石粉厂 | 93.38 | 64.49 | 100 |
| 2-76 | 山东中环钙业有限公司 | 95.06 | 26.38 | 100 |
| 2-77 | 东平县鹏捷钙粉有限公司 | 77.33 | 45.45 | 100 |
| 2-78 | 山东华鑫钙业有限公司 | 98.45 | 29.93 | 100 |
| 2-79 | 平邑县金源钙石购销站 | 95.95 | 67.24 | 100 |
| 2-80 | 平邑县凯悦石粉厂 | 99.60 | 26.89 | 100 |
| 2-81 | 东平县银山镇其申钙粉厂 | 98.08 | 15.01 | 100 |
| 2-82 | 山东伊切国际贸易有限公司 | 91.61 | 0.00 | 100 |

| | | | | |
|-------|--------------------|-------|-------|------|
| 2-83 | 平邑县温水镇昱轩石粉加工厂(石粉) | 95.91 | 4.69 | 100 |
| 2-84 | 江油市裕隆碳酸钙厂 | 91.13 | 0.00 | 100 |
| 2-85 | 四川省江油市蜀玉实业有限公司(石粉) | 94.51 | 11.38 | 100 |
| 2-86 | 淄博达祥石粉有限公司 | 95.62 | 15.28 | 94.6 |
| 2-87 | 山东华鑫钙业有限公司 | 97.12 | 39.49 | 100 |
| 2-88 | 石粉 丹徒区高资瑶影建材经营部 | 96.17 | 23.38 | 100 |
| 2-89 | 峡山区伟杰石粉厂 | 89.64 | 35.45 | 100 |
| 2-90 | 阳谷县志远建筑石材有限公司 | 93.13 | 27.89 | 100 |
| 2-91 | 临城县富丰石粉厂 | 99.06 | 66.24 | 100 |
| 2-92 | 南阳市卧龙区亨达物资购销处 | 99.42 | 25.89 | 100 |
| 2-93 | 平邑县温水镇昱轩石粉加工厂 | 89.45 | 17.98 | 100 |
| 2-94 | 罗定市金鸡镇新明利石料厂 | 97.55 | 19.28 | 100 |
| 2-95 | 平邑县凯悦石粉厂 | 93.87 | 3.49 | 100 |
| 2-96 | 平邑县温水镇昱轩石粉加工厂 | 98.62 | 24.38 | 100 |
| 2-97 | 峡山区太保庄街道晓玉石粉厂 | 95.00 | 36.45 | 100 |
| 2-98 | 四川省江油市蜀玉实业有限公司 | 92.25 | 29.93 | 100 |
| 2-99 | 马山县周鹿镇嘉汇化工建材厂 | 97.45 | 66.24 | 100 |
| 2-100 | 南宁市武鸣区裕群建材厂 | 92.50 | 28.89 | 98.2 |
| 2-101 | 淄博达祥石粉有限公司 | 99.35 | 14.98 | 100 |
| 2-102 | 岫岩满族自治县大友石粉经销处 | 96.99 | 7.98 | 100 |
| 2-103 | 平邑县温水镇昱轩石粉加工厂(石粉) | 96.00 | 0.00 | 100 |
| 2-104 | 南阳市卧龙区玉培物资购销部 | 99.74 | 0.00 | 100 |
| 2-105 | 南阳市晟永钙业有限公司 | 97.61 | 51.33 | 100 |
| 2-106 | 赤壁市旺旺钙粉厂 | 96.00 | 14.28 | 100 |
| 2-107 | 铜山区金石饲料加工厂 | 98.00 | 39.49 | 100 |
| 2-108 | 京山龙鑫饲料添加剂有限公司 | 97.00 | 25.38 | 100 |
| 2-109 | 石粉平邑县温水镇昱轩石粉加工厂 | 26.34 | 35.45 | 100 |
| 2-110 | 驻马店阿翔 | 96.34 | 23.93 | 100 |
| 2-111 | 峡山区伟成钙粉厂 | 12.17 | 69.28 | 100 |
| 2-112 | 山东泓铸石粉有限公司 | 58.91 | 23.89 | 100 |
| 2-113 | 泰安市岱岳区道朗镇康发石料厂 | 92.30 | 27.98 | 100 |
| 2-114 | 淄博市沂源县敬诚饲料原料销售部 | 36.46 | 4.56 | 100 |
| 2-115 | 峡山区太保庄街道晓玉石粉厂 | 85.60 | 0.00 | 100 |
| 2-116 | 山东宽达钙业有限公司 | 76.50 | 5.36 | 100 |

检测结果附表11

不同生产厂商石粉中汞、砷、铅、镉、氟、铬检测结果数据汇总

| 生产厂商 | 汞 (mg/kg) | 砷 (mg/kg) | 铅 (mg/kg) | 镉 (mg/kg) | 氟 (mg/kg) | 铬 (mg/kg) |
|----------------|--------------|--------------|--------------|--------------|--------------|--------------|
| 平邑县温水镇昱轩石粉加工厂 | <0.01 | 0.28 | 0.41 | 0.1 | 11.2 | 3.01 |
| 富民前龙养殖公司 | <0.01 | 0.23 | 0.41 | 0.74 | 53.3 | 1.97 |
| 岫岩满族自治县金峰石粉加工厂 | <0.01 | 0.93 | 0.46 | <0.05 | 18 | 3.14 |
| 阳西县儒洞镇禾泰石粉购销部 | <0.01 | 0.18 | 0.47 | 0.66 | 50.2 | 3.95 |
| 罗定市金鸡镇罗金石料有限公司 | <0.01 | 0.26 | 0.48 | 0.84 | 25.1 | |
| 罗定市金鸡镇罗金石料有限公司 | <0.01 | 0.42 | 0.49 | 0.67 | 58.8 | 0.88 |
| 阳西县儒洞镇禾泰石粉购销部 | <0.01 | 0.13 | 0.49 | 0.65 | 26.4 | |
| 阳西县儒洞镇禾泰石粉购销部 | <0.01 | 0.24 | 0.51 | 0.84 | 28.3 | 1.17 |
| 阳西县儒洞镇禾泰石粉购销部 | <0.01 | 0.25 | 0.53 | 0.68 | 18.2 | 1.84 |
| 罗定市金鸡镇罗金石料有限公司 | <0.01 | 0.2 | 0.55 | 0.71 | 25.6 | 1.55 |
| 平邑县金源钙石购销站 | <0.01 | 0.19 | 0.64 | <0.05 | 45.9 | 0.96 |
| 江油市翠宗贸易有限公司 | <0.01 | 0.25 | 0.67 | <0.05 | 38.2 | 1.67 |
| 平邑县金源钙石购销站 | <0.01 | 0.39 | 0.82 | <0.05 | 25 | 2.73 |
| 阳春市河朗镇信鑫石料制品厂 | <0.01 | 0.23 | 0.83 | 0.73 | 35.9 | 0.96 |
| 平邑县金源钙石购销站 | <0.01 | 0.34 | 0.87 | <0.05 | 59.8 | 1.88 |
| 平邑县金源钙石购销站 | <0.01 | 0.35 | 0.88 | <0.05 | 64.1 | 0.87 |
| 平邑县温水镇昱轩石粉加工厂 | <0.01 | 0.62 | 0.92 | | | 2.25 |
| 岫岩俊峰石粉厂 | <0.01 | 0.62 | 0.95 | 0.02 | 14.6 | 0.79 |
| 岫岩满族自治县金峰石粉加工厂 | <0.01 | 0.26 | 0.98 | <0.05 | | |
| 平邑县温水镇昱轩石粉加工厂 | <0.01 | 0.36 | 1.03 | <0.05 | | 0.31 |
| 平邑县金源钙石购销站 | <0.01 | 0.29 | 1.12 | <0.05 | 18.9 | 3.73 |
| 平邑县凯悦石粉厂 | <0.01 | 0.17 | 1.17 | <0.05 | 85 | 0.24 |
| 罗定市金鸡镇罗金石料有限公司 | <0.01 | 0.2 | 1.22 | 0.62 | 11.2 | 0.78 |
| 平邑县温水镇昱轩石粉加工厂 | <0.01 | 0.96 | 1.25 | <0.05 | 18 | <0.05 |
| 东平仁诚建材有限公司 | <0.01 | 0.57 | 1.31 | <0.05 | 50.2 | 5.86 |
| 泰安岱岳区道朗镇康发石料厂 | <0.01 | 0.53 | 1.31 | <0.05 | 25.1 | 0.78 |
| 平邑县凯悦石粉厂 | <0.01 | 0.31 | 1.34 | 0.06 | 58.8 | 4.86 |
| 高邮市民兴沸石粉厂 | <0.01 | 1.66 | 1.52 | 0.6 | 26.4 | 4.16 |
| 哈尔滨市阿城区山林有限公司 | <0.01 | <0.05 | 1.86 | 0.68 | 28.3 | 3.93 |
| 哈尔滨市阿城区山林有限公司 | <0.01 | 0.04 | 1.93 | 0.68 | 18.2 | 3.85 |
| 济南市历城区朱利建材经营部 | <0.01 | 1.5 | 1.98 | 0.09 | 25.6 | 3.77 |
| 临城县富丰石粉厂 | <0.01 | 0.36 | 2.3 | <0.05 | 45.9 | 3.69 |
| 滨州市硕润钙业有限公司 | <0.01 | 0.11 | 2.32 | <0.05 | 38.2 | 3.63 |
| 恒达石料厂 | <0.01 | 0.38 | 2.44 | 0.38 | 25 | 3.52 |
| 青岛鲁鑫平滑石制粉有限公司 | <0.01 | 1.66 | 2.57 | <0.05 | 35.9 | 3.48 |
| 济南盛鑫钙粉有限公司 | <0.01 | 0.33 | 2.57 | <0.05 | 59.8 | 3.45 |
| 峡山区太保庄街道科盛石粉厂 | <0.01 | 0.66 | 2.81 | <0.05 | 64.1 | 3.4 |
| 济南市历城区朱利建材经营部 | <0.01 | 0.16 | 2.96 | <0.05 | 66.8 | 3.38 |

| 生产厂商 | 汞 (mg/kg) | 砷 (mg/kg) | 铅 (mg/kg) | 镉 (mg/kg) | 氟 (mg/kg) | 铬 (mg/kg) |
|----------------|--------------|--------------|--------------|--------------|--------------|--------------|
| 临城县富丰石粉厂 | <0.01 | 0.41 | 2.97 | <0.05 | 60.9 | 3.38 |
| 阳谷县志远建筑石材有限公司 | <0.01 | 1.56 | 3.16 | <0.05 | 60.2 | 3.21 |
| 永吉县吉祥石粉厂 | <0.01 | 0.31 | 3.18 | 0.52 | 59 | 3.19 |
| 阳谷县张秋镇华腾钙粉经销处 | <0.01 | 1.33 | 3.29 | <0.05 | 57.2 | 3.14 |
| 永吉县吉祥石粉厂 | <0.01 | 1.79 | 3.43 | 0.41 | 56.7 | 2.97 |
| 永吉县吉祥石粉厂 | <0.01 | 0.61 | 3.56 | 0.45 | 56.1 | 2.94 |
| 平阳县金源钙石购销站 | <0.01 | 1.09 | 4.46 | 0.08 | 56 | 2.93 |
| 峡山区太保庄街道晓华石粉厂 | <0.01 | 1.52 | 4.68 | <0.05 | 54.7 | 2.83 |
| 平阳县温水镇昱轩石粉加工厂 | <0.01 | 0.28 | 4.78 | <0.05 | 53.8 | 2.83 |
| 淄博达祥石粉有限公司 | <0.01 | 0.89 | 4.86 | <0.05 | 53.8 | 2.81 |
| 莒县永丰石粉厂 | <0.01 | 0.57 | 4.89 | 0.05 | 52.1 | 2.8 |
| 淄博达祥石粉有限公司 | <0.01 | 0.9 | 5.28 | 0.05 | 51.8 | 2.8 |
| 阳谷县志远建筑石材有限公司 | <0.01 | 1.34 | 5.4 | 0.05 | 51.7 | 2.79 |
| 南召县顺义矿业有限公司 | <0.01 | 0.39 | 6.21 | 0.07 | 51.6 | 2.76 |
| 淄博达祥石粉有限公司 | <0.01 | 0.83 | 6.6 | 0.07 | 51 | 2.7 |
| 南阳市卧龙区亨达物资购销处 | <0.01 | 0.75 | 7.47 | 0.13 | 51 | 2.63 |
| 潍坊峡山区太保庄华盛石粉厂 | <0.01 | 1.38 | 7.97 | <0.05 | 50.8 | 2.61 |
| 南阳市卧龙区亨达物资购销处 | <0.01 | 0.81 | 8.19 | 0.12 | 50.4 | 2.6 |
| 峡山区太保庄街道晓华石粉厂 | <0.01 | 0.98 | 9.03 | 0.05 | 50.2 | 2.59 |
| 潍坊市峡山区太保庄广盛石粉厂 | <0.01 | 1.38 | 10.31 | 0.06 | 48.4 | 2.52 |
| 峡山区太保庄街道科盛石粉厂 | <0.01 | 1.13 | 12.3 | 0.05 | 47.8 | 2.49 |
| 峡山区太保庄街道晓英石粉厂 | <0.01 | 0.96 | 13.65 | <0.05 | 47.1 | 2.48 |
| 峡山区太保庄街道晓玉石粉厂 | <0.01 | 1.42 | 15.3 | 0.05 | 45.5 | 2.47 |
| 阳西县儒洞镇禾泰石粉购销部 | <0.01 | 0.19 | <0.25 | 0.8 | 44.9 | 2.43 |
| 岫岩满族自治县俊峰石粉厂 | 0.04 | 0.19 | 1.63 | 0.75 | 44.3 | 2.42 |
| 平阳县凯悦石粉厂 | 0.03 | 0.4 | 0.9 | 0.02 | 43.9 | 2.38 |
| 平阳县温水镇昱轩石粉加工厂 | 0.02 | 0.5 | 0.91 | <0.05 | 43.3 | 2.26 |
| 平阳县凯悦石粉厂 | 0.02 | 0.37 | 1.6 | <0.05 | 42.9 | 2.25 |
| 淄博达祥石粉有限公司 | 0.02 | 0.8 | 7.76 | <0.05 | 42.8 | 2.25 |
| 平阳县金源钙石购销站 | 0.01 | 0.23 | 0.61 | <0.05 | 42.4 | 2.24 |
| 平阳县金源钙石购销站 | 0.01 | 0.53 | 0.92 | <0.05 | 42.3 | 2.21 |
| 平阳县温水镇昱轩石粉加工厂 | 0.01 | 0.35 | 0.99 | <0.05 | 42.1 | 2.2 |
| 平阳县温水镇昱轩石粉加工厂 | 0.01 | 0.5 | 1.24 | <0.05 | 42 | |
| 平阳县温水镇昱轩石粉加工厂 | 0.01 | 0.43 | 1.26 | <0.05 | 41.6 | |
| 平阳县金源钙石购销站 | 0.01 | 0.55 | 1.34 | <0.05 | 40.7 | |
| 平阳县温水镇昱轩石粉加工厂 | 0.01 | 0.6 | 1.71 | <0.05 | 40.5 | |
| 章丘市高钙商贸有限公司 | 0.01 | 0.2 | 1.75 | <0.05 | 40.5 | |
| 银鑫钙粉厂 | 0.01 | 0.17 | 2.16 | <0.05 | 40.4 | |
| 峡山区太保庄街道科盛石粉厂 | 0.01 | 1.07 | 2.47 | <0.05 | 39.6 | |
| 峡山区太保庄街道科盛石粉厂 | 0.01 | 0.58 | 3.26 | 0.02 | 39.6 | |
| 淄博达祥石粉有限公司 | 0.01 | 0.68 | 7.09 | <0.05 | 39.6 | |
| 峡山区太保庄街道科盛石粉厂 | 0.01 | 1.28 | 7.15 | 0.08 | 39.2 | |

| 生产厂商 | 汞 (mg/kg) | 砷 (mg/kg) | 铅 (mg/kg) | 镉 (mg/kg) | 氟 (mg/kg) | 铬 (mg/kg) |
|--------------------|--------------|--------------|--------------|--------------|--------------|--------------|
| 峡山区太保庄街道科盛石粉厂 | 0.01 | 1.15 | 7.79 | 0.06 | 39 | |
| 都江堰市云艺钙业有限责任公司 | 0.01 | 0.92 | 8.29 | 0.08 | 38.8 | |
| 峡山区太保庄街道晓玉石粉场 | 0.01 | 1.61 | 10.69 | 0.07 | 38.3 | |
| 峡山区太保庄街道兴大石粉厂 | 0.01 | 1.28 | 10.85 | 0.06 | 37.3 | |
| 淄博达翔石粉有限公司 | 0.01 | 0.84 | 12.3 | 0.06 | 36.6 | |
| 阳谷华源钙粉有限公司 | 0.01 | 1.04 | 12.34 | 0.06 | 36.5 | |
| 蜀玉实业有限公司 | 0.01 | 3.5 | <0.25 | <0.05 | 36.5 | |
| 平阳县金源钙石购销站 | | 0.19 | 0.43 | | 36.5 | |
| 泰安市岱岳区道朗镇康发石料厂 | | 0.35 | 0.46 | <0.05 | 35.5 | |
| 岫岩满族自治县大友石粉经销处 | | 1.25 | 0.65 | 0.03 | 34 | |
| 泰安市岱岳区道朗镇康发石料厂 | | 0.41 | 0.68 | | 34 | |
| 辽宁省岫岩县大友石粉厂 | | 1.33 | 0.89 | <0.05 | 33.3 | |
| 大连瓦房店市炮台镇 | | 0.3 | 0.91 | <0.05 | 32.8 | |
| 泰安市康发石料厂 | | 0.37 | 0.95 | | 32.7 | |
| 平阳县凯悦石粉厂 | | 0.3 | 1.18 | <0.05 | 32.6 | |
| 易县八里庄昌盛钙粉厂 | | 0.37 | 1.23 | <0.05 | 32.6 | |
| 平阳县金源钙石购销站 | | 0.36 | 1.3 | <0.05 | 32.4 | |
| 济南盛鑫炉料有限责任公司 | | 0.58 | 1.49 | <0.05 | 30.3 | |
| 长兴李家巷祺越建材经营部 | | 1.28 | 1.96 | 1.37 | 30.22 | |
| 岫岩满族自治县俊峰石粉厂 | | 0.43 | 2.5 | 0.12 | 30.2 | |
| 加尔平平尔克里斯石粉厂 | | 0.47 | 2.64 | <0.05 | 30.2 | |
| 淄博市沂源县沂源县敬诚饲料原料销售部 | | 0.57 | 5.05 | 0.06 | 29.4 | |
| 都江堰市云艺钙业有限责任公司灰粉厂 | | 0.93 | 6.98 | 0.15 | 29.3 | |
| 淄博赢新石粉有限公司 | | 0.72 | 7.25 | 0.85 | 29 | |
| 峡山广胜石粉厂 | | 1.46 | 7.85 | <0.05 | 28.8 | |
| 淄博赢新石粉有限公司 | | 0.89 | 7.92 | 0.05 | 28.6 | |
| 峡山区太保庄街道国盛石粉厂 | | 1.19 | 9.73 | 0.06 | 28.6 | |
| 平阳县鑫源钙石购销站 | | 1.04 | 9.8 | 0.07 | 28.3 | |
| 山东伊切国际贸易有限公司 | | 1.83 | 9.86 | | 28.2 | |
| 峡山区太保庄街道晓华石粉厂 | | 1.41 | 12.58 | 0.06 | 27.6 | |
| 峡山区太保庄街道国盛石粉厂 | | 1.23 | 13.78 | 0.08 | 26.3 | |
| 山东鼎润钙业有限公司 | | 0.54 | 14.38 | 0.06 | 25.9 | |